

கிடை ௨ கிடைஸ் அலீரி / முழுப் பதிப்புரிமையுடையது / All Rights Reserved]

உலக கிரேக்கம்/புதிய பாடத்திட்டம்/New Syllabus

[illegible]

අධ්‍යයන පොදු සහතික පත්‍ර (උසස් පෙළ) විභාගය, 2019 අගෝස්තු
 කல்විப் பொதுத் தராதரப் பத்திர (உயர் தர)ப் பரீட்சை, 2019 ஓகஸ்ட்
 General Certificate of Education (Adv. Level) Examination, August 2019

22.08.2019 / 0830 – 1030

ගෘහ ආර්ථික විද්‍යාව	I
மனைப் பொருளியல்	I
Home Economics	I

28 T I

பரம டேவியி
இரண்டு மணித்தியாலம்
Two hours

அறிவுறுத்தல்கள் :

- * எல்லா வினாக்களுக்கும் விடை எழுதுக.
- * விடைத்தாளில் தரப்பட்டுள்ள இடத்தில் உமது சுட்டெண்ணை எழுதுக.
- * விடைத்தாளின் மறுபக்கத்தில் தரப்பட்டுள்ள அறிவுறுத்தல்களைக் கவனமாக வாசித்துப் பின்பற்று.
- * 1 தொடக்கம் 50 வரையுள்ள வினாக்கள் ஒவ்வொன்றுக்கும் (1),(2),(3),(4),(5) என இலக்கமிடப்பட்ட விடைகளில் சரியான அல்லது மிகப் பொருத்தமான விடையைத் தெரிந்தெடுத்து, அதனைக் குறித்து நிற்கும் இலக்கத்தைத் தரப்பட்டுள்ள அறிவுறுத்தல்களுக்கு அமைய விடைத்தாளில் புள்ளடி (x) இடுவதன் மூலம் காட்டுக.

1. வடிவமைப்பின் ஒரு மூலத்துவமும் ஒரு கோட்பாடும் முறையே
 - (1) சந்தமும் இழையமைப்பும் ஆகும்
 - (2) வடிவமும் விகிதசமமும் ஆகும்
 - (3) ஒருமைப்பாடும் சந்தமும் ஆகும்
 - (4) உறுத்தலும் நிறமும் ஆகும்
 - (5) இழையமைப்பும் வடிவமும் ஆகும்
2. புறவெளி மற்றும் உள்ளகவெளி வடிவமைப்புத் தொடர்பாகச் சரியான கூற்றைத் தெரிவுசெய்க.
 - (1) உயரமான சுவர்கள் உள்ள ஓர் அறையின் உள்ளக வெளியில் வைப்பதற்கு நீளமும் அகலமும் கூடிய தளவாடம் உகந்தது.
 - (2) நிலத்தோற்றத்திற்குப் பொருத்தமான விதத்தில் செல்வதற்கு வெளியை ஒழுங்குபடுத்தல் சுற்றோட்டம் எனப்படும்.
 - (3) அறைக்கு இயற்கை வெளிச்சத்தைப் பெறுவதற்காகக் கூரைக்கு ஒளிக்கசிவுக் கண்ணாடிகளைப் பயன்படுத்தல் மிகவும் உகந்தது.
 - (4) ஒரு கட்டடத்தின் சுவர்களுக்காகச் சீமெந்துக் கற்களைப் பயன்படுத்துவதன் மூலம் உட்பகுதி வெப்பமாதலைக் குறைக்கலாம்.
 - (5) புறவெளி வடிவமைப்பில் தாவரங்களைப் பல்வேறு வடிவங்களுக்குக் கத்தரிப்பதன் மூலம் நிலத்தோற்றத்தை தயார் செய்துகொள்ளலாம்
3. பின்வரும் கூற்றுகளிலிருந்து சரியான கூற்றைத் தெரிவுசெய்க.
 - (1) ஒரு சிற்றலுமாரியில் இரு வெவ்வேறு பொருள்களை மையத்திலிருந்து சம தூரங்களில் வைப்பதன் மூலம் சமச்சீர்ச் சமநிலை காட்டப்படும்.
 - (2) இரு முதன்மை நிறங்களைப் பல்வேறு அளவுகளில் கலப்பதன் மூலம் துணை நிறங்கள் உண்டாக்கப்படுகின்றன.
 - (3) ஒரு வடிவமைப்பில் ஒரே இயல்பைப் பல்வேறு விதங்களில் காட்டல் மீள்வரும் சந்தமாகும்.
 - (4) துணையுறுப்புகளின் வடிவம், நிறம், இழையமைப்பு ஆகியவற்றின் ஒத்திசைவு மூலம் ஒருமைப்பாடு காட்டப்படும்.
 - (5) ஒரு சிறிய அறையில் இரு தளவாடத் தொகுதிகளை ஒன்றுக்கொன்று அண்மையில் வைப்பதன் மூலம் விகித சமம் காட்டப்படும்.

[பக். 2 ஐப் பார்க்க

4. பின்வருவனவற்றுள் கட்டடங்களினதும் நிலத்தோற்றத்தினதும் நிருமாணிப்புகள் பற்றிய தவறான கூற்று யாது?
- (1) வடிவமைப்பாளரின் உள்ளத்தில் உள்ள அடிப்படை ஆக்கக் கருத்து, சூழமைவு எனப்படும்.
 - (2) பயன்பாட்டைப் பேணத்தக்கதாக உள்ளகவெளி நிருமாணிப்பை அமைக்க வேண்டும்.
 - (3) வடிவமைப்பில் வடிவம், அளவு, உயரம் என்பனவற்றை வலியுறுத்த வேண்டும்.
 - (4) புறவெளி வடிவமைப்பில் நீர்வீழ்ச்சிகளும் குளங்களும் துணையுறுப்புகளாகக் கருதப்படும்.
 - (5) வரிச்சுச் சுவர்களும் கிடுகுக் கூரையும் உள்ள வீடுகளை அமைத்தல் இலங்கையின் நிலத்தோற்ற நிருமாணிப்பின் ஆரம்பமாகக் கருதப்படும்.
5. பின்வருவனவற்றுள் காபோவைதரேற்றுகள் இரண்டு அடங்கும் கூட்டம் யாது?
- (1) மியூசினும் கொலாஜனும் (2) கொலாஜனும் இலாஸ்ரினும் (3) இலிக்னினும் பெக்ரினும்
 - (4) மியூசினும் இலிக்னினும் (5) இலாஸ்ரினும் பெக்ரினும்
6. அத்தியாவசியம் அற்ற இரண்டு அமினோ அமிலங்கள்
- (1) திரியோனினும் புரோலினும் ஆகும். (2) இலியூசினும் தைரோசினும் ஆகும்.
 - (3) அலானினும் ஹிஸ்டிரினும் ஆகும். (4) ஆஜினினும் வலினும் ஆகும்.
 - (5) சிஸ்ரீனும் செரீனும் ஆகும்.
7. கீழே குறிப்பிட்ட கொழுப்பமிலங்களில் ஒமேகா - 3 கொழுப்பமிலம்
- (1) லினொலெனிக் அமிலம் ஆகும். (2) பாமிற்றிக் அமிலம் ஆகும்.
 - (3) அரக்கிடொனிக் அமிலம் ஆகும். (4) லினொலெயிக் அமிலம் ஆகும்.
 - (5) ஒலெயிக் அமிலம் ஆகும்.
8. விற்றமின்களின் B கூட்டத்திற்குரிய பிரிடொக்சினும் போலிக் அமிலமும் இனங்காணப்படுவது முறையே
- (1) விற்றமின் B₅, B₇ என்றாகும். (2) விற்றமின் B₆, B₇ என்றாகும்.
 - (3) விற்றமின் B₆, B₉ என்றாகும். (4) விற்றமின் B₉, B₁₀ என்றாகும்.
 - (5) விற்றமின் B₁₀, B₁₂ என்றாகும்.
9. பின்வரும் கூற்றுகளுள் நீரின் ஒரு தொழிலாக இல்லாதது யாது?
- (1) உடல் வெப்பநிலையை ஒழுங்காக்குகின்றது.
 - (2) போசணைச் சத்துக்களின் சமிபாட்டிற்கும் உறிஞ்சலுக்கும் உதவுகின்றது.
 - (3) உடலின் மின்பகுபொருளின் சமநிலையைப் பேணுகின்றது.
 - (4) இழையங்களின் உறுதிப்பாட்டைக் கட்டுப்படுத்துகின்றது.
 - (5) உடலிலிருந்து மிகையான விற்றமின் E உம் K உம் வெளியேற்றப்படுவதற்குச் செயற்படுகின்றது.
10. உணவுப் பொருட்கள் சிலவற்றின் போசணைப் பெறுமானத்துடன் தொடர்புபட்ட சில கூற்றுகள் கீழே தரப்பட்டுள்ளன.
- A - கல்சியமும் பொசுபரசும் அடங்கியுள்ளன.
- B - விற்றமின் A மிக்கது.
- C - விற்றமின் B₂ உம் B₁₂ உம் அடங்கியுள்ளன.
- D - இரும்புச் சத்து மிக்கது.
- E - விற்றமின் C இன் ஒரு மூலம் (source) ஆகும்.
- இவற்றுள் பாலின் போசணைப் பெறுமானம் பற்றிய கூற்றுகள்
- (1) A, B ஆகியன. (2) B, E ஆகியன. (3) A, B, C ஆகியன.
 - (4) A, C, D ஆகியன. (5) C, D, E ஆகியன.
11. பின்வருவனவற்றுள் குழந்தைகளின் இரைப்பையில் உள்ள புரதத்தைச் சமிபாடடையச் செய்யும் செயலின்றிய நொதியம் யாது?
- (1) பெப்சினோஜன் (2) புறோறெனின் (3) திரிப்சினோஜன்
 - (4) ரெனின் (5) பெப்சின்

12. உணவுச் சமிபாட்டில் முன்சிறுகுடலில் நடைபெறும் ஓர் உணவுத் தாக்கம்
 (1) பல்பெய்ரைட்டுகளை இருபெய்ரைட்டுகளாக மாற்றல்.
 (2) இருசுக்கரைட்டுகளை ஒருசுக்கரைட்டுகளாக மாற்றல்.
 (3) இருபெய்ரைட்டுகளை அமினோ அமிலங்களாக மாற்றல்.
 (4) மாப்பொருளை ஒருசுக்கரைட்டுகளாக மாற்றல்.
 (5) புரதங்களை புரோற்றியோசுகளாகவும் பெப்ரோன்களாகவும் மாற்றல்.
13. இரும்புச்சத்து குறைபாட்டுக்குக் காரணமான ஒரு விடயமாக அமையாதது
 (1) பைற்றிக் அமிலம் அடங்கும் உணவை நுகர்தல்.
 (2) ஒட்டுண்ணி தொற்றுதல்கள் இருத்தல்.
 (3) உணவு வேளைகளுக்கு உடனடியாக முன்னர் அல்லது பின்னர் தேநீரை அருந்துதல்.
 (4) உடலின் நீரகற்றல்.
 (5) இரைப்பைப் புண்கள் இருத்தல்.
14. வாழ்க்கைச் சக்கரத்தில் போசணைத் தேவை உயர்வாக இருக்கும் இரு பருவங்கள்
 (1) குழந்தைப் பருவமும் வயதுவந்த பருவமும் ஆகும்.
 (2) குழந்தைப் பருவமும் பாலூட்டும் தாய்மார் பருவமும் ஆகும்.
 (3) பிள்ளைப் பருவமும் கட்டிளமைப் பருவமும் ஆகும்.
 (4) பிள்ளைப் பருவமும் கர்ப்பிணித்தாய்மார் பருவமும் ஆகும்.
 (5) வயதுவந்த பருவமும் முதுமைப் பருவமும் ஆகும்.
15. ஒருவரின் உடல் நிறை தொடர்பான ஒரு சுட்டியாகிய இடுப்புக்கும் இடைக்குமிடையே உள்ள விகிதத்தின் வெட்டுப் (cut-off) பெறுமானங்கள்
 (1) ஆண்களுக்கு 0.8 உம் பெண்களுக்கு 0.9 உம் ஆகும்.
 (2) ஆண்களுக்கு 0.7 உம் பெண்களுக்கு 0.8 உம் ஆகும்.
 (3) ஆண்களுக்கு 0.8 உம் பெண்களுக்கு 0.7 உம் ஆகும்.
 (4) ஆண்களுக்கு 0.9 உம் பெண்களுக்கு 0.8 உம் ஆகும்.
 (5) ஆண்களுக்கு 0.7 உம் பெண்களுக்கு 0.6 உம் ஆகும்.
16. இரைப்பையழற்சி உள்ள ஒருவரிடம் இருக்கவேண்டிய ஒரு நல்ல உணவு பழக்கம்
 (1) சீனியையும் இனிப்புகளையும் கட்டுப்படுத்தல்.
 (2) நார் உணவுகளைச் சேர்த்தல்.
 (3) இராப்போசனத்தை தாமதமாக எடுத்தல்.
 (4) பாலை நுகர்வதை மட்டுப்படுத்தல்.
 (5) ஒரு தடவை குறைந்த அளவு உணவை எடுத்தல்.
17. உணவைச் சமைக்கும்போது பயன்படுத்தப்படும் ஒரு தடிப்பாக்கும் கருவியும் ஒரு மென்மையாக்கும் கருவியும் முறையே இடம்பெறும் விடையைத் தெரிவுசெய்க.
 (1) சீனியும் கறுவாவும்
 (2) தேங்காய்ப்பாலும் தக்காளியும்
 (3) அரிசிமாவும் இஞ்சியும்
 (4) வினாகிரியும் பழப்புனியும்
 (5) வெள்ளைப்பூடும் கொறுக்காய்ப் புனியும்
18. ஒரு முட்டையைக் போச் செய்தலின்போது (poaching) வெப்பம் இடம்மாறும் முறை / முறைகள்
 (1) கடத்தலும் உடன் காவுகையும்
 (2) உடன்காவுகையும் கதிர்ப்பும்
 (3) கடத்தலும் கதிர்ப்பும்
 (4) உடன்காவுகை மாத்திரம்
 (5) கடத்தல் மாத்திரம்
19. நுண்ணுயிர்களின் மூலம் உணவு பழுதடைதலில் செல்வாக்குச் செலுத்தும் இரண்டு புறக் காரணிகள்
 (1) ஈரலிப்பும் pH பெறுமானமும்
 (2) சார்சுரப்பதனும் போசணைப் பொருளின் அளவும்
 (3) வளிமண்டல ஒட்சிசனும் சார்சுரப்பதனும்
 (4) வளிமண்டல ஒட்சிசனும் pH பெறுமானமும்
 (5) ஈரலிப்பும் போசணைப் பொருளின் அளவும்

20. வெப்பப் பிரயோகத்தின் மூலம் உணவை நற்காப்பு செய்தலுடன் தொடர்புபட்ட சில கூற்றுகள் கீழே தரப்பட்டுள்ளன.

- A - உணவில் அடங்கும், நோய் விளைவிக்கும் அங்கிகளை அழிப்பதும் சில நொதியங்களை நிரோதிப்பதும் பாச்சர்படுத்தலின் நோக்கமாகும்.
 B - உயர் வெப்பமுறையில் (UHT) பொதி செய்த உணவு $130^{\circ} - 150^{\circ} \text{C}$ வெப்பநிலையில் சில நிமிடங்களுக்கு வைத்திருக்கப்படும்.
 C - குளிர்ப்படுத்தும்போது நுண்ணுயிர்த் தாக்கங்கள் முற்றாக நிரோதிக்கப்படுவதில்லை.
 D - கடுங்குளிர்ப்படுத்தும்போது நீரிற் கரையும் விற்றமின்கள் பாதிக்கப்படுவதில்லை.

இவற்றுள் சரியானக் கூற்றுகள்

- (1) A, B ஆகியன. (2) A, C ஆகியன. (3) B, D ஆகியன.
 (4) A, C, D ஆகியன. (5) B, C, D ஆகியன.

21. தனிநூற் சங்கிலித் தையல் தொடர்பான சில கூற்றுகள் கீழே தரப்பட்டுள்ளன.

- A - தெறியோட்டைகளைத் தைப்பதற்கும் தெறிகளைப் பொருத்துவதற்கும் பயன்படுத்தப்படுகின்றது.
 B - தைப்பதற்கு ஒரு வளைந்த ஊசி பயன்படுத்தப்படுகின்றது.
 C - எளிதாகக் கழன்று போகும் தையல்
 D - தையலை முடிப்பதற்கு திரும்பச் சில தையல்கள் தைக்கப்படுகின்றன.

இவற்றுள் சரியானக் கூற்றுகள்

- (1) A, B ஆகியன. (2) A, C ஆகியன. (3) A, D ஆகியன.
 (4) B, C ஆகியன. (5) B, D ஆகியன.

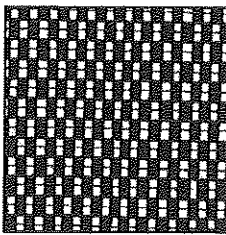
22. பின்வரும் கூற்றுகளுள் சரியான கூற்றைத் தெரிவுசெய்க.

- (1) ஐதரசன் பேரோட்டைசட்டு என்பது துணிகளை வெளிற்றுவதற்குப் பயன்படுத்தப்படும் தாழ்த்தல் வெளிற்றியாகும்.
 (2) சாதா நெசவு உள்ள துணிகள் வலிமை குறைந்தவை.
 (3) நைலான் நார் உற்பத்தியில் உண்டாகும் கரைசல் உருக்கி நூற்றலின் மூலம் நார்களாக மாற்றப்படுகின்றது.
 (4) ஊடைப் பின்னல் முறைக்குப் பின்னப்பட்ட துணிகளில் நீளப்பாட்டு இழுத்தல் கூடியதாகும்.
 (5) நுண்ணங்கிகளினால் கம்பளித் துணிகளுக்குக் கூடுதலான சேதம் ஏற்படுத்தப்படுகின்றது.

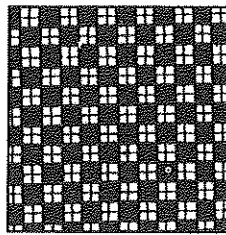
23. பின்வரும் எவ்வகைத் துணியை எரிக்கும்போது விரல்களினால் தூளாக்க முடியாத திரளை எஞ்சியிருக்கும்?

- (1) நைலான் (2) பருத்தி (3) செலுலோசு அசற்றேற்று
 (4) கம்பளி (5) கன்னார்

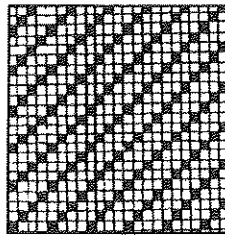
24.



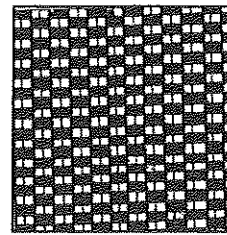
A



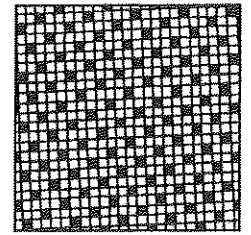
B



C



D



E

பாய் நெசவும் சற்றின் நெசவும் காட்டப்பட்டுள்ள வரிப்படங்கள் முறையே

- (1) A, B ஆகியன. (2) A, C ஆகியன. (3) B, D ஆகியன.
 (4) B, E ஆகியன. (5) D, E ஆகியன.

25. துணிகளைச் சலவை செய்யும்போது அவை சுருங்குவதைத் தடுப்பதற்கு மேற்கொள்ளப்படும் செயன்முறை

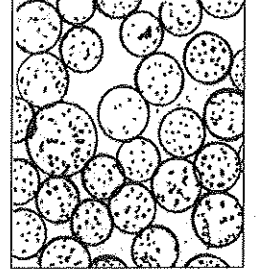
- (1) வெளிற்றல் (2) சுருங்காமற் செய்தல் (3) அழுத்தல் (felting)
 (4) கழுவல் (5) மினுக்கல்

26. பின்வருவனவற்றுள் சரியான கூற்று யாது?

- (1) கோண முறை இடைப்பூட்டு எந்திரத் தையலில் ஈடுபடும்போது துணியின் சரியான பக்கமும் பிழையான பக்கமும் மாறித் தோற்றும்.
- (2) ஆடைத் தயாரிப்பு தொழிற்சாலைகளில் துணிகளை வெட்டுவதற்கு நேர்க் கத்திகளும் பட்டைக் கத்திகளும் மாத்திரம் பயன்படுத்தலாம்.
- (3) தெரிலீனும் இரயோனும் மீளப்பிறப்பித்த நார்க் கூட்டத்திற்கு உரியனவாகும்.
- (4) விளிம்புகளை நேர்த்தியாக்கும் முறையாக ஓவ்ரலாக் தையல் பயன்படுத்தப்படும்.
- (5) நீர்புகா நேர்த்தியாக்கல் துணிகளினால் தயாரிக்கப்பட்ட ஆடைகள் உடலுக்கு சௌகரியமானவையாகும்.

27. இவ்வுருவில் ஒருவகை நார்களின் குறுக்குவெட்டுக் கட்டமைப்புக் காட்டப்பட்டுள்ளது. இந்நார்

- (1) மினுக்கிய பருத்தியாகும்.
- (2) பொலியெஸ்ரர் ஆகும்.
- (3) பட்டு ஆகும்.
- (4) இலினன் ஆகும்.
- (5) இரயோன் ஆகும்.



28. பாவாடை மாதிரியுருவை அமைத்துத் தைத்தல் தொடர்பான பின்வரும் கூற்றுகளுள் சரியான கூற்றைத் தெரிவுசெய்க.

- (1) பாவாடை மாதிரியுருவை அமைக்கையில் இடையிலிருந்து இடுப்புக்குள்ள உயரம் 21.5 cm ஆகக் கருதப்படும்.
- (2) பக்கத்தை உருவாக்குவதற்கு இடுப்பு அளவீட்டிலிருந்து 1 சென்ரிமீற்றர் தாழ்த்த வேண்டும்.
- (3) பாவாடையின் முற்பக்க மாதிரியுருவுக்கு இரு வேல்மடிப்புகள் பிரயோகிக்கப்படும்.
- (4) இடை மேல்மடிப்புகளைத் தைக்கும்போது நடு மடிப்பை நோக்கித் திருப்பித் தைக்க வேண்டும்.
- (5) பாவாடையைத் தைக்கும்போது முதுகுத் திறப்புக்காக 1 சென்ரிமீற்றர் தையல் விடுவெளியை விடவேண்டும்.

29. ஆளிடைத் தொடர்புகளை விருத்தி செய்வதற்கு மிகவும் உகந்த பண்புகள்

- (1) போட்டியியல்பும் கவர்ச்சியும்
- (2) கவர்ச்சியும் தோற்றமும்
- (3) தோற்றமும் தலைமைத்துவமும்
- (4) தலைமைத்துவமும் கவர்ச்சியும்
- (5) போட்டியியல்பும் தலைமைத்துவமும்

30. பின்வருவனவற்றுள் வாய்மொழித் தொடர்பாடல் தொடர்பான சரியான கூற்று யாது?

- (1) உறுதிப்படுத்துவதற்கான ஆற்றல் அதிகரிக்கின்றது.
- (2) துலங்கல் தாமதமாகக் கிடைக்கின்றது.
- (3) திரும்பத் திரும்பக் கற்றல் எளிதாகும்.
- (4) ஏனையோரின் கவனம் ஈர்க்கப்படலாம்.
- (5) தெளிவற்ற சந்தர்ப்பங்களை எளிதாக விளக்கலாம்.

31. ஆளிடைத் தொடர்புகளை விருத்திசெய்கையில் 'கலந்துபேசி முடிவு செய்தல்' என்பது,

- (1) ஆட்களிடையே அடிப்படைக் கலந்துரையாடலை உருவாக்குதலாகும்.
- (2) தனியாளின் கருத்துகளை எடுத்துரைத்தலாகும்.
- (3) ஏனையோர் கவனமாக செவிமடுத்தலாகும்.
- (4) ஒருவருடைய ஆர்வத்திற்கேற்ப கலந்துரையாடலாகும்.
- (5) கலந்துரையாடலின் மூலம் ஒரு பயனுறுதி வாய்ந்த தீர்மானத்திற்கு வருதல் ஆகும்.

32. ஒரு நேர்காணலில் கேட்கப்படும் மூன்று வகை வினாக்கள் கீழே தரப்பட்டுள்ளன.

A - மூடிய வினாக்கள்

B - திறந்த வினாக்கள்

C - வேலை செய்வதற்கான விருப்பத்தைச் சோதிப்பதற்கான வினாக்கள்

மேற்குறித்த வகை வினாக்களில் தொடர்பாடல் திறன்களைச் சோதிப்பதற்கு மிகப் பொருத்தமானது / பொருத்தமானவை

(1) A மாத்திரம்

(2) B மாத்திரம்

(3) C மாத்திரம்

(4) A, B ஆகியன மாத்திரம்

(5) A, C ஆகியன மாத்திரம்

33. 'விரதீரசெயற் சுற்றுப்பயணம்' ஒன்றுக்குரிய ஒரு செயற்பாடு

(1) ஒரு சரணாலயத்திற்குச் செல்லல்

(2) ஒரு விவசாயப் பண்ணையை இரசித்தல்

(3) மலைகளில் ஏறுதல்

(4) கடற்கரையில் உலாவுதல்

(5) வழிபாட்டிடங்களில் வழிபடுதல்

34. பின்வருவனவற்றுள் சுற்றுலா தொடர்பான தவறான கூற்று யாது?

(1) ஓய்வு நேரத்தைக் கழிப்பதற்கான ஒரு இன்பப்பொழுதுபோக்குச் செயற்பாடு

(2) பரிச்சயமான சுற்றாடலிலிருந்து ஒரு வேறுபட்ட இடத்திற்கான பெயர்ச்சி

(3) ஒரு குறித்த ஊக்குவிப்பைப் பெறும் உள்நோக்கம் இராமல் ஒரு குறித்த இடத்திற்குச் செல்லல்

(4) செலவிடும் உயர்ந்தபட்சக் காலவெல்லை 10 மாதத்திற்குக் குறையாமல் இருத்தல்

(5) ஒரு குறித்த இடத்தில் குறைந்தபட்சம் ஓர் இரவையேனும் கழிக்க நேரிடுதல்

35. பின்வருவனவற்றுள் 'கூட்டமாகச் செல்லும் சுற்றுலா' பற்றிய சரியான கூற்று யாது?

(1) ஒரு நவீனச் சுற்றுலாத் துறையாகும்.

(2) சுற்றாடலில் குறைந்தபட்ச எதிர்மறை விளைவு ஏற்படுகின்றது.

(3) பிரசித்திபெற்ற சுற்றுலா இடங்களுக்குச் செல்லுதல்

(4) ஆழமான அனுபவங்களைப் பெறலாம்.

(5) மிகச் சிறிய குழுக்களாகச் சுற்றுலாவிற்குச் செல்லல்

36. ஒரு குறித்த நாட்டின் பொருளாதார அதிகாரப் பிரதேசத்தில் வதியாத விருந்தினர்களின் சுற்றுலா அழைக்கப்படுவது

(1) வெளிச்செல்லும் சுற்றுப்பயணம்

(2) உள்வாரிச் சுற்றுப்பயணம்

(3) உள்வரும் சுற்றுப்பயணம்

(4) தேசிய சுற்றுப்பயணம்

(5) உண்ணாட்டுச் சுற்றுப்பயணம்

37. வீட்டிற்கு வழங்கும் சேவைகள் பற்றிய சில கூற்றுகள் கீழே தரப்பட்டுள்ளன. இவற்றுள் சரியானது யாது?

(1) நீரின் வெப்பநிலையையும் pH பெறுமானத்தையும் அளத்தல் ஆகியன நுகர்ச்சிக்காக நீரின் தகைமையைச் சோதிப்பதற்குப் பயன்படுத்தப்படும் இரு பௌதிகச் சோதனைகளாகும்.

(2) சமையலறையில் பயன்படுத்தப்படும் கழுவுப் பேசினுக்கு நீரை வழங்கும் நீர்க் குழாயின் விட்டம் 25 மில்லிமீற்றராக இருத்தல் வேண்டும்.

(3) இலங்கையில் தேசிய மின் விநியோகத் தொகுதியின் ஓரவத்தை மின் 110V ஆகும்.

(4) வீடுகளில் பயன்படுத்தப்படும் இறுபுளோரோளிர்வு விளக்கின் ஆயுட்காலம் புளோரோளிர்வு விளக்கின் ஆயுட்காலத்திலும் கூடியது.

(5) மின் நுகர்ச்சியில் ஒரு கிலோ வாற்றானது மின் அலகாகக் கருதப்படும்.

38. நீர் நுகர்ச்சி பற்றிய சில கூற்றுகள் கீழே தரப்பட்டுள்ளன. இவற்றுள் சரியான கூற்று யாது?

(1) துணிகளைச் சலவை செய்வதற்குப் பயன்படுத்தப்படும் நீர் அழுகற் தொட்டிக்கு வெளியேற்றப்பட வேண்டும்.

(2) மழைநீர் அதன் வன்மை காரணமாகத் துணிகளைச் சலவை செய்யும் செயன்முறைக்கு உகந்ததன்று.

(3) சலவைப் பொறியைப் பயன்படுத்துகையில் குறைந்த அளவு துணியைப் பயன்படுத்தி செயற்படுத்தல் நல்ல பழக்கமாகும்.

(4) நீரில் வாழும் E - கோலி (E - coli) உள்ளடக்கத்தை அளப்பதன் மூலம் குடிப்பதற்கான அதன் தகைமை பற்றித் தீர்மானிக்கலாம்.

(5) மனித, விலங்கு மலத்துடன் நீர் சேரும் நுண்ணங்கிகள் காரணமாக மலேரியாவும் ஈர்ப்புவலியும் உண்டாகும்.

39. மின்சக்தி பற்றிய சில கூற்றுகள் கீழே தரப்பட்டுள்ளன. இவற்றுள் சரியான கூற்றைத் தெரிவு செய்க.
- (1) வெப்ப இழைப்பை தவிர்ப்பதற்கு அமிழ்ப்பு வெப்பமாக்கியிலும் பார்க்க வெப்பத் தட்டைப் பயன்படுத்துதல் உகந்தது.
 - (2) ஒரு மின் வழங்கலின் அழுத்த வேறுபாடு வோல்ட்நிலை (V) அளக்கப்படும்.
 - (3) ஒரு கடத்தியில் பாயும் இலத்திரன்களின் அளவு ஓமில் அளக்கப்படும்.
 - (4) ஓர் உயிர்க் கம்பியினூடாக வீட்டுக்கு வழங்கப்படும் மின் முதலில் சேவை உருகியினூடாகச் செல்லும்.
 - (5) சமுத்திர அலைகள், உயிர்த்திணிவு, நிலக்கரி ஆகியன மீள்பிறப்பித்த சக்தி முதல்களாகும்.
40. தேசிய நீர் வழங்கல் வடிகாலமைப்புச் சபையின் மூலம் அளிக்கப்படும் நீர் வழங்கல் பற்றிய சில கூற்றுகள் கீழே தரப்பட்டுள்ளன.
- A - இலங்கையில் நீர் நுகர்ச்சிக்காகக் கட்டணங்களை அறவிடுவதற்கு மூன்று முறைகள் பயன்படுத்தப்படுகின்றன.
 - B - சபை ஒரு நீர் அலகிற்காக ரூபா. 160 மூலதனச் செயற்பாட்டு, பராமரிப்புச் செலவைத் தாங்குகின்றது.
 - C - நீரில் குரோமியம், ஈயம் போன்ற மூலகங்கள் அடங்கியிருப்பதனால் அந்நீரைக் குடிக்கும் நீராகப் பயன்படுத்துவதற்கு உகந்ததன்று.
- இவற்றுள் சரியான கூற்று / கூற்றுகள்
- (1) A மாத்திரம்
 - (2) B மாத்திரம்
 - (3) A, B ஆகியன மாத்திரம்
 - (4) A, C ஆகியன மாத்திரம்
 - (5) B, C ஆகியன மாத்திரம்
41. சுற்றாடலுக்குப் பச்சை வீட்டு வாயுக்களைக் காலல் குறைவாக இருப்பது
- (1) குடிக்கும் நீர் போத்தல்களை பயன்படுத்தும்போது
 - (2) உயிர் எரிபொருள்களைப் பயன்படுத்தும்போது
 - (3) பதனிடப்பட்ட உணவுகளை நுகரும்போது
 - (4) அடுப்புகளில் மஞ்சட் சுவாலை வெளிவரும்போது
 - (5) குளிரேற்றிகளைப் பயன்படுத்தும்போது
42. 'பச்சைவீட்டு விளைவுகள்' பற்றிய சில கூற்றுகள் சில கீழே தரப்பட்டுள்ளன.
- A - மரநடுகை நிகழ்ச்சித் திட்டங்களின் மூலம் பச்சைவீட்டு விளைவு துரிதப்படுத்தப்படும்.
 - B - துரிதப்படுத்திய பச்சைவீட்டு விளைவு காரணமாகப் பனிமலைகள் உருகும்.
 - C - பச்சைவீட்டு விளைவு இல்லாவிட்டால் வளிமண்டல வெப்பநிலை ஏறத்தாழ - 18°C ஆகும்.
 - D - நெற்செய்கை பச்சைவீட்டு விளைவை இழிவளவாக்குகின்றது.
- இவற்றுள் சரியான கூற்று / கூற்றுகள்
- (1) A, B ஆகியன மாத்திரம்
 - (2) B, C ஆகியன மாத்திரம்
 - (3) A, B, C ஆகியன மாத்திரம்
 - (4) A, B, D ஆகியன மாத்திரம்
 - (5) B, C, D ஆகியன மாத்திரம்
43. ஒரு செயற்பாட்டு உணவும் ஒரு மருத்துவ உணவும் முறையே
- (1) தக்காளியும் சோயாவும் ஆகும்.
 - (2) யோகட்டும் வல்லாரையும் ஆகும்.
 - (3) வல்லாரையும் பசுளியும் ஆகும்.
 - (4) கரற்றும் பொன்னாங்கணியும் ஆகும்.
 - (5) யோகட்டும் தக்காளியும் ஆகும்.
44. கழிவுப் பொருள்களை அகற்றும்போது பயன்படுத்தும் சுற்றாடல் நேய முறையாக அமையாதது.
- (1) வேறுபடுத்தலும் மீள்கழற்சியும்
 - (2) சேதனப் பொருள்களைப் பிரிகையடையச் செய்வதன் மூலம் கூட்டுப்பசளைத் தயாரித்தல்
 - (3) கான்களை வெட்டித் திண்மப் பொருள்களை இறுக்கமாக இடுதல்
 - (4) கடற்கரையிலிருந்து ஏறத்தாழ 30 km தூரத்தில் கடலினுள்ளே விடுவித்தல்
 - (5) உயிர்வாயுவை உற்பத்திசெய்தல்

45. கட்டிளமைப் பருவத்தைக் கடக்கும் ஆண் பிள்ளைகளினதும் பெண் பிள்ளைகளினதும் உடல் விருத்தி பற்றிய சரியான கூற்றைத் தெரிவுசெய்க.
- (1) கட்டிளமைப் பருவத்தின் ஆரம்பம் ஒரே வயதெல்லையில் ஏற்படுகின்றது.
 - (2) குரல்வளை பெரிதாகக் காணப்படும்.
 - (3) இனப்பெருக்க ஓமோன்கள் ஏவப்படும்.
 - (4) முதிர்ந்த இனப்பெருக்கக் கலங்கள் உடலில் தேக்கி வைக்கப்படும்.
 - (5) 17 வயதில் என்பு முதிர்ச்சி முடிவடையும்.
46. கட்டிளமைப் பருவத்தினரின் உள விருத்தியின்போது காணப்படும் ஓர் இயல்பு
- (1) தன்னலச்சார்பு
 - (2) கேட்ட மற்றும் கண்ட விடயங்களை மாத்திரம் கொண்டு உண்மை பற்றித் தீர்மானித்தல்
 - (3) தூலசிந்தனைக்கு வழிப்படுத்தல்.
 - (4) காலமும் வெளியும் பற்றி விளங்கிக் கொள்வதற்கான ஆற்றல் இருத்தல்.
 - (5) மீள் திரும்பும் ஆற்றல் ஆரம்பமாதல்.
47. கட்டிளமைப் பருவத்தினர் சமூகமயமாகும்போது
- A - வயது வந்தவர்களின் விருப்பங்களுக்கேற்பச் செயற்படுவர்.
- B - தலைமைத்துவத்தை எடுப்பதைக் குறிக்கோளாகக் கொள்வர்.
- C - சமூகத்தின் நலனுக்காகச் செயற்படத் தூண்டப்படுவர்.
- D - பொறுப்புகளைத் தாங்குவதற்கு முன்வருவர்.
- இவற்றுள் சரியான கூற்றுகள்
- (1) A, B ஆகியன மாத்திரம்
 - (2) B, C ஆகியன மாத்திரம்
 - (3) C, D ஆகியன மாத்திரம்
 - (4) A, B, C ஆகியன மாத்திரம்
 - (5) B, C, D ஆகியன மாத்திரம்
48. 'சுய எண்ணக்கருவை' விருத்திசெய்வதற்குப் பிள்ளைகளை வழிப்படுத்தும்போது முக்கியத்தும் வாய்ந்த ஒரு விடயம்
- (1) பிள்ளைகளின் தினசரி செயற்பாடுகளில் வயதுவந்தோர் தலையிடுதல்
 - (2) ஏனைய பிள்ளைகளின் பல்வேறு ஆற்றல்களையும் ஒப்பிடுதல்
 - (3) வயது வந்தோர் பிரச்சினைகளையும் சவால்களையும் தீர்த்தல்
 - (4) சிறிய வெற்றிகளுக்கூடாகப் பிள்ளைகளை மதிப்பீட்டிற்கு உட்படுத்தல்
 - (5) பிள்ளைகளின் பலவீனங்களை ஏனையோருக்கு முன்பாகக் காட்டல்
49. முயற்சியாண்மை பற்றி ஒரு மாணவர் குழு முன்வைக்கத்தக்க சில கருத்துகள் கீழே தரப்பட்டுள்ளன.
- A - சேவைகளை வழங்கல் முயற்சியாண்மைக்குரியதாகும்.
- B - இடர்களைத் தாங்குதல் வியாபாரத்திற்கு தீங்குபயக்கும்.
- C - போட்டிப் பகுப்பாய்வு வியாபாரத்திற்கு முக்கியமானதாகும்.
- D - ஒரு வியாபாரத்தின் வெற்றி கூடுதலான மூலதனத்தை இடுவதைச் சார்ந்துள்ளது.
- இவற்றுள் சரியான கூற்றுகள்
- (1) A, B ஆகியன மாத்திரம்
 - (2) A, C ஆகியன மாத்திரம்
 - (3) B, C ஆகியன மாத்திரம்
 - (4) B, D ஆகியன மாத்திரம்
 - (5) C, D ஆகியன மாத்திரம்
50. ஒரு வியாபாரத்தின் உற்பத்தித்திறனை மேம்படுத்துவதற்கு
- (1) முயற்சியாளர் முகாமையை ஒருமுகப்படுத்த வேண்டும்.
 - (2) வியாபாரத்தில் கடும் சட்டங்களையும் ஒழுங்குவிதிகளையும் விதிக்க வேண்டும்.
 - (3) முகாமைச் செயன்முறையின் படிமுறைகளைப் பின்பற்ற வேண்டும்
 - (4) புதிய முயற்சிகளில் ஈடுபடுதல் வள விரயம் எனக் கருதுதல் வேண்டும்.
 - (5) விளம்பரம் மிகவும் வெற்றிகரமானமுறை என்பதை ஏற்றுக்கொள்ள வேண்டும்.

නව නිර්දේශය/புதிய பாடத்திட்டம்/New Syllabus

NEW

Department of Examinations, Sri Lanka

අධ්‍යයන පොදු සහතික පත්‍ර (උසස් පෙළ) විභාගය, 2019 අගෝස්තු
 கல்விப் பொதுத் தராதரப் பத்திர (உயர் தர)ப் பரீட்சை, 2019 ஓகஸ்ட்
 General Certificate of Education (Adv. Level) Examination, August 2019

ගෞරවයෙන් විද්‍යාව II
 மனைப் பொருளியல் II
 Home Economics II

28 T II

24.08.2019 / 0830 – 1140

පැය තුනයි
 மூன்று மணித்தியாலம்
 Three hours

අමතර කියවීමේ කාලය - මිනිත්තු 10 යි
 மேலதிக வாசிப்பு நேரம் - 10 நிமிடங்கள்
 Additional Reading Time - 10 minutes

வினாத்தாளை வாசித்து, வினாக்களைத் தெரிவுசெய்வதற்கும் விடை எழுதும்போது முன்னுரிமை வழங்கும் வினாக்களை ஒழுங்கமைத்துக் கொள்வதற்கும் மேலதிக வாசிப்பு நேரத்தைப் பயன்படுத்துக.

අනිවුරුத்தලකள் :

* முதலாம் வினா உட்பட ஆறு வினாக்களுக்கு விடையளிக்கുക.

- நிறங்களின் பண்புகள் இரண்டினைப் பெயரிட்டு, அவற்றை அறிமுகப்படுத்துக.
 - ஒரு வீட்டு மின்சாதனத்தைப் பெயரிட்டு, அதில் நடைபெறும் சக்தி மாற்றத்தைக் குறிப்பிடுக.
 - கொழுத்த உடல் ஏற்படுவதில் செல்வாக்குச் செலுத்தும் உணவல்லாத காரணிகள் இரண்டைக் குறிப்பிடுக.
 - நீரிழிவு நோயினால் ஏற்படும் சிக்கல்கள் இரண்டினைக் குறிப்பிடுக.
 - அழுத்துதல் (felting) என்பது யாது?
 - திரை அச்சிடலை அறிமுகம் செய்க.
 - மனிதனால் கட்டுப்படுத்தப்படும் சுற்றுலா கவர்ச்சிகளுக்கு இரண்டு உதாரணங்களைக் குறிப்பிடுக.
 - 'உணவின் பாதச்சுவடு' (Food foot print) என்பதை அறிமுகம் செய்க.
 - தொடர்பாடலுக்குள்ள இரண்டு தடைகளைக் குறிப்பிடுக.
 - ஒரு பிள்ளையின் உளச் சுகாதாரத்தில் தாக்கத்தை ஏற்படுத்தும் இரண்டு காரணிகளைக் குறிப்பிடுக.
(2 × 10 = 20 புள்ளிகள்)
- வடிவமைப்பின் மூன்று அடிப்படை காரணிகளைப் பெயரிட்டு, அவற்றை அறிமுகம் செய்க.
(03 புள்ளிகள்)
 - ஒரு கட்டடத்தை ஒளியூட்டம் செய்யும்போது, கருத்திற்கொள்ளவேண்டிய மூன்று விடயங்களை விளக்குக.
(03 புள்ளிகள்)
 - வீட்டு மின்சுற்றில் இடம்பெறும் மூன்று துணைச்சாதனங்களைக் குறிப்பிட்டு, அவற்றில் இரண்டின் தொழில்களை விளக்குக.
(05 புள்ளிகள்)
 - கழிவு நீர் உருவாகும் பிரதான மூலங்களைக் குறிப்பிட்டு, அவற்றில் உருவாக்கப்படும் கழிவு அகற்றப்படும் விதத்தை விளக்குக.
(05 புள்ளிகள்)
(மொத்தம் 16 புள்ளிகள்)
- ஓர் உணவுப் பட்டியலைத் தயாரிக்கையில் கருத்திற்கொள்ளவேண்டிய மூன்று விடயங்களைக் குறிப்பிடுக.
(03 புள்ளிகள்)
 - 1 - 5 வயதுள்ள ஒரு பிள்ளையின் விசேட போசணைத் தேவைகளைக் குறிப்பிட்டு, அவற்றின் முக்கியத்துவத்தை விளக்குக.
(04 புள்ளிகள்)
 - மேலே குறிப்பிட்ட போசணைச் சத்துகளில் இரண்டு உகந்தவாறு கிடைக்காமையால் 1 - 5 வயதுப் பிள்ளைகளில் காணப்படும் குறைபாட்டு நோய்க் குணங்குறிகளை வேறுவேறாக குறித்துக் காட்டுக.
(04 புள்ளிகள்)
 - நான்கு வயதுள்ள ஒரு பிள்ளையின் பகலுணவு வேளைக்கான ஓர் உணவுப் பட்டியலைத் தயாரிக்குக.
(05 புள்ளிகள்)
(மொத்தம் 16 புள்ளிகள்)

[பக். 2 ஐப் பார்க்க

4. (i) நீரில் வெளிறச் செய்தல் (blanching) நற்காப்பு முறைகளில் ஒரு முற்பரிகரிப்பாகப் பயன்படுத்துகின்றது. நீரில் வெளிறச் செய்தலின் முக்கியத்துவத்தை நியாயப்படுத்துவதற்கு நான்கு விடயங்களைக் குறிப்பிடுக. (04 புள்ளிகள்)
- (ii) இரசாயன நற்காப்பு பொருள்களைப் பயன்படுத்துகையில் குறித்த ஊட்டு (அளவு) மாத்திரம் உணவுடன் சேர்த்தல் மிகவும் முக்கியமானதாகும். அந்நற்காப்பு பொருள்களின் மிகையான அளவுகள் உடலில் சேர்வதனால் ஏற்படத்தக்க தீங்கு பயக்கும் விளைவுகள் யாவை? (03 புள்ளிகள்)
- (iii) உணவு நற்காப்பில் பயன்படுத்தப்படும் பொறிமுறை உலர்த்தலின் பல்வேறு முறைகளையும் விவரிக்க. (03 புள்ளிகள்)
- (iv) (a) உணவுப் பொதியுறை ஒன்றில் இருக்கவேண்டிய இயல்புகளைக் குறிப்பிடுக. (03 புள்ளிகள்)
- (b) நற்காப்பு உணவுகளைப் பொதிசெய்யும் வியாபாரம் ஒன்றை ஆரம்பிப்பதற்கு முன்னர் 'SWOT' பகுப்பாய்வை மேற்கொள்வதன் தேவையை விளக்குக. (03 புள்ளிகள்)
- (மொத்தம் 16 புள்ளிகள்)
5. (i) வர்த்தகத் தையல்களின் தோற்றத்தையும் நீடித்து நிற்பதையும் பாதிக்கும் மூன்று காரணிகளைக் குறிப்பிட்டு, அவற்றை அறிமுகம் செய்க. (03 புள்ளிகள்)
- (ii) இலங்கையில் ஆடைக் கைத்தொழிலின் முக்கியத்துவத்தை நான்கு விடயங்களைக் கொண்டு விளக்குக. (04 புள்ளிகள்)
- (iii) ஒரு மேசைக்காப்புத் துண்டைத் தைத்துப் பூர்த்தியாக்குவதற்கு விளிம்பு முடித்தைத்தல் (binding) பயன்படுத்தப்படும் விதத்தை விளக்குக. (04 புள்ளிகள்)
- (iv) ஆடைக் கைத்தொழிலில் முன்னரான திட்டமிடல் (Product development) மேற்கொள்ளப்படுகின்றது. அவ் முன்னரான திட்டமிடலில் இடம்பெறவேண்டிய படிமுறைகளை விவரிக்க. (05 புள்ளிகள்)
- (மொத்தம் 16 புள்ளிகள்)
6. (i) 'வளங்களின் நிலைபேறான பயன்பாடு' என்பது யாது? (02 புள்ளிகள்)
- (ii) நிலைபேறான வள நுகர்வுப் பயன்பாட்டின் முக்கியத்துவத்தை விளக்குக. (04 புள்ளிகள்)
- (iii) சுற்றுப் பயணத்தின் வகைகள் நான்கினைக் குறிப்பிட்டு, அவற்றில் இரண்டை விவரிக்க. (04 புள்ளிகள்)
- (iv) சுற்றுப் பயணத்தில் ஈடுபடும் ஒருவருக்குக் கிடைக்கும் நன்மைகளை விளக்குக. (06 புள்ளிகள்)
- (மொத்தம் 16 புள்ளிகள்)
7. (i) கட்டிளமைப் பருவத்தில் மனவெழுச்சி விருத்தியின் இயல்பு பற்றி உமது கருத்துகளைத் தருக. (03 புள்ளிகள்)
- (ii) கட்டிளமைப் பருவத்தினர் எதிர்கொள்ளும் குடும்பத்துடனும் சமூகத்துடனும் தொடர்புபட்ட பிரச்சினைகளைக் குறிப்பிடுக. (03 புள்ளிகள்)
- (iii) 'கட்டிளமைப் பருவத்தினர் சிலரிடம் உண்டாகும் உள அழுத்தம் (stress) உடல் ரீதியாகவும் மனவெழுச்சி ரீதியாகவும் காட்டப்படும்.' இதனை உதாரணங்கள் தந்து விளக்குக. (05 புள்ளிகள்)
- (iv) கட்டிளமைப் பருவத்தினரின் ஆளுமை விருத்திக்குப் பாடசாலையின் பங்களிப்புப் பற்றி ஆராய்க. (05 புள்ளிகள்)
- (மொத்தம் 16 புள்ளிகள்)
8. பின்வரும் தலைப்புகளில் நான்கைப் பற்றிக் குறிப்புகள் எழுதுக.
- (i) புறவெளி வடிவமைப்பில் துணைச்சாதனங்களின் பயன்பாடு
- (ii) தினசரி உணவுகளில் நாரகளைச் சேர்ப்பதன் முக்கியத்துவம்
- (iii) தைக்கப்பட்ட ஆடைகளில் பிரயோகிக்கப்படும் நேர்த்தியாக்கல்கள்
- (iv) சுற்றுப் பயணம் காரணமாக இலங்கைப் பொருளாதாரத்தில் ஏற்பட்ட நேர் விளைவு, எதிர்மறை விளைவு
- (v) நபர் ஒருவரின் ஆளுமை விருத்தியில் தாக்கத்தை ஏற்படுத்தும் பிறப்புரிமையியல் ரீதியான சிறப்பியல்புகள் (04 x 4 புள்ளிகள்)
- (மொத்தம் 16 புள்ளிகள்)