

OL/2021(2022)/40/S-I,II

සියලු ම හිමිකම් ඇවිරිණි / முழுப் பதிப்புரிமையுடையது / All Rights Reserved

ශ්‍රී ලංකා විභාග දෙපාර්තමේන්තුව ශ්‍රී ලංකා විභාග දෙපාර්තමේන්තුව ශ්‍රී ලංකා විභාග දෙපාර්තමේන්තුව ශ්‍රී ලංකා විභාග දෙපාර්තමේන්තුව ශ්‍රී ලංකා විභාග දෙපාර්තමේන්තුව  
 இலங்கைப் பரீட்சைத் திணைக்களம் இலங்கைப் பரීட்சைத் திணைக்களம் இலங்கைப் பரීட்சைத் திணைக்களம் இலங்கைப் பரීட்சைத் திணைக்களம் இலங்கைப் பரීட்சைத் திணைக்களம்  
 Department of Examinations Sri Lanka Department of Examinations Sri Lanka Department of Examinations Sri Lanka Department of Examinations Sri Lanka Department of Examinations Sri Lanka  
 ශ්‍රී ලංකා විභාග දෙපාර්තමේන්තුව ශ්‍රී ලංකා විභාග දෙපාර්තමේන්තුව ශ්‍රී ලංකා විභාග දෙපාර්තමේන්තුව ශ්‍රී ලංකා විභාග දෙපාර්තමේන්තුව ශ්‍රී ලංකා විභාග දෙපාර්තමේන්තුව  
 இலங்கைப் பரීட்சைத் திணைக்களம் இலங்கைப் பரීட்சைத் திணைக்களம் இலங்கைப் பரīட்சைத் திணைக்களம் இலங்கைப் பரīட்சைத் திணைக்களம் இலங்கைப் பரīட்சைத் திணைக்களம்  
 Department of Examinations Sri Lanka Department of Examinations Sri Lanka Department of Examinations Sri Lanka Department of Examinations Sri Lanka Department of Examinations Sri Lanka

40 | S | I, II

**අධ්‍යයන පොදු සහතික පත්‍ර (සාමාන්‍ය පෙළ) විභාගය, 2021(2022)**  
**கல்விப் பொதுத் தராதரப் பத்திர (சாதாரண தர)ப் பரீட்சை, 2021(2022)**  
**General Certificate of Education (Ord. Level) Examination, 2021(2022)**

**සංගීතය (පෙරදිග) I, II**  
**சங்கீதம் (கீழைத்தேய) I, II**  
**Music (Oriental) I, II**

**පැය තුනයි**  
**மூன்று மணித்தியாலம்**  
**Three hours**

**අමතර කියවීමේ කාලය - මිනිත්තු 10 යි** **අමතර කියවීමේ කාලය ප්‍රශ්න පත්‍රය කියවා ප්‍රශ්න තෝරා ගැනීමටත් පිළිතුරු ලිවීමේදී ප්‍රමුඛත්වය දෙන ප්‍රශ්න සංවිධානය කර ගැනීමටත් යොදාගන්න.**  
**மேலதிக வாசிப்பு நேரம் - 10 நிமிடங்கள்**  
**Additional Reading Time - 10 minutes**

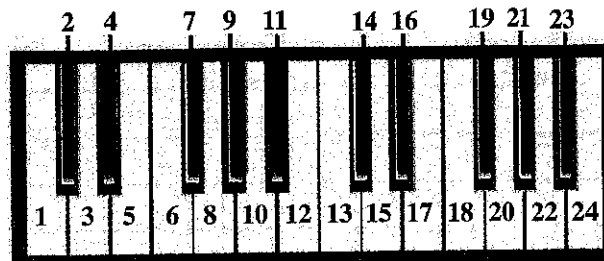
**සංගීතය (පෙරදිග) I****උපදෙස්:**

- \* සියලු ම ප්‍රශ්නවලට පිළිතුරු සපයන්න.
- \* අංක 1 සිට 40 තෙක් ප්‍රශ්නවල, දී ඇති (1), (2), (3), (4) යන පිළිතුරුවලින් නිවැරදි හෝ වඩාත් ගැළපෙන හෝ පිළිතුර තෝරා ගන්න.
- \* ඔබට සැපයෙන පිළිතුරු පත්‍රයේ එක් එක් ප්‍රශ්නය සඳහා දී ඇති කව අතුරෙන් ඔබ තෝරාගත් පිළිතුරෙහි අංකයට සැසඳෙන කවය තුළ (X) ලකුණ යොදන්න.
- \* එම පිළිතුරු පත්‍රයේ පිටුපස දී ඇති අනෙක් උපදෙස් ද සැලකිල්ලෙන් කියවා, ඒවා ද පිළිපදින්න.

1. ශ්‍රී ලංකාවේ ජාතික ගීයේ නිර්මාතෘ වන්නේ,  
 (1) ලයනල් එදිරිසිංහ මහතා ය. (2) සුනිල් සාන්ත මහතා ය.  
 (3) ආනන්ද සමරකෝන් මහතා ය. (4) ඩබ්ලිව්. ඩී. මකුලොලුව මහතා ය.
2. විකෘති ස්වර සහිත රාග දෙක ඇතුළත් වරණය කුමක් ද?  
 (1) යමන් සහ භූපාලි (2) භූපාලි සහ කාලි (3) කාලි සහ හෙරවි (4) හෙරවි සහ බිලාවල්
3. කාලි රාගයට අයත් මුධ්‍යාංගය ලෙස සැලකෙන ස්වර බිණ්ඩය තෝරන්න.  
 (1) රි ගු රි ම ගු රි ස රි ප (2) ස ස රි රි ගු ගු ම ම ප  
 (3) රි ප ම ප ගු රි ස රි ප (4) රි නි ධ නි ප ධ ම ම ප
4. ඡේදය සංවාදී ස්වරය ලෙස යෙදෙන රාග යුගලය කුමක් ද?  
 (1) කාලි සහ හෙරවි (2) හෙරවි සහ යමන් (3) යමන් සහ භූපාලි (4) භූපාලි සහ බිලාවල්
5. රාග ගානසමය සලකන විට රාත්‍රී කාලයේ ගැයිමට හා වැයිමට සුදුසු සේ සැලකිය හැකි රාග තුනක් ඇතුළත් වරණය කුමක් ද?  
 (1) යමන්, භූපාලි සහ කාලි (2) භූපාලි, කාලි සහ බිලාවල්  
 (3) කාලි, බිලාවල් සහ හෙරවි (4) බිලාවල්, හෙරවි සහ යමන්
6. රිගස, ගමරි, මපග වශයෙන් පිළිවෙළින් ගොඩනැගෙන ශුද්ධ ස්වර අභ්‍යාසයෙහි පස්වැනියට යෙදෙන ස්වර සමූහය වන්නේ,  
 (1) ධපනි ස්වර සමූහයයි. (2) ධසනි ස්වර සමූහයයි.  
 (3) ධනිප ස්වර සමූහයයි. (4) ධනිස ස්වර සමූහයයි.
7. භූපාලි රාගය සම්බන්ධයෙන් නිවැරදි ප්‍රකාශය කුමක් ද?  
 (1) බිලාවල් මේලගත සම්පූර්ණ ජාති රාගයකි.  
 (2) කලාණ මේලගත සම්පූර්ණ ජාති රාගයකි.  
 (3) බිලාවල් මේලගත ඖධිව ජාති රාගයකි.  
 (4) කලාණ මේලගත ඖධිව ජාති රාගයකි.
8. විවාදී ස්වර යෙදෙන රාග ඇතුළත් වරණය තෝරන්න.  
 (1) යමන් සහ කාලි (2) කාලි සහ හෙරවි  
 (3) හෙරවි සහ භූපාලි (4) භූපාලි සහ බිලාවල්

[දෙවැනි පිටුව බලන්න]

19. ග්‍රැමලෝන් ගී වර්ගයට අයත් ගීත ඇතුළත් වරණය තෝරන්න.  
 (1) මුළු ගතම වෙහෙසුනා, ගයන ගැයුම්, මංගෝ කළු නැන්දේ  
 (2) සිනිඳු සුදුමුතු, ඉරෙන් හඳෙන්, අම්මාවරුනේ  
 (3) මල් පිපෙයි දෙනෙන් ඇරෙයි, පාන නියා බුදු සාදා, කටු අකුළේ මල් ඇහැරේ  
 (4) බැස සිතල ගඟුලේ, මව්පියෝ ආදී, දස බලධාරී
20. කපිරිඤ්ඤා ගී තනු ආශ්‍රයෙන් නිර්මාණය වී ඇති ගීත දෙකක් වන්නේ,  
 (1) සුදු සඳ එළියේ, ඕලු නෙලුම් නෙරිය රගාලා යන ගීතයි.  
 (2) ජීවන මේ ගමන සංසාරේ, කුල ගෙදරින් දුම්බර කඳුවැටියේ යන ගීතයි.  
 (3) රස ආහර කවලා, මී වදයකි ජීවිතේ යන ගීතයි.  
 (4) දන්න වංචුං අප කන්නසාමි, සුවද පද්ම ඕලු ආදී යන ගීතයි.
21. ගුත්තිල කාව්‍යයේ ගීත අතුරෙන් මාත්‍රා තුනෙහි රිද්ම රටාව අනුව ගායනය කළ හැකි ගී පාදය තෝරන්න.  
 (1) මන් මන් කරවන දන මුළු දෙරණා (2) රැගත් සුරා පිරු විතින්  
 (3) රු රැසේ අඳිනා ලෙසේ (4) පුන් මදාරා මල් දමින්
22. කලිකාල සර්වඥ පණ්ඩිත දෙවන පරාක්‍රමබාහු රජු විසින් රචිත යැයි සැලකෙන්නේ,  
 (1) උඩරට වන්නම් ය. (2) පහතරට සින්දුවන්නම් ය.  
 (3) උඩරට සවුදම් ය. (4) පහතරට සවුදම් ය.
23. “සුරරද සමන් සමගින් සුරගන එවර” මෙම ගී පාදයේ යෙදෙන සඳැස්මක් ගණන  
 (1) 18 කි. (2) 17 කි. (3) 16 කි. (4) 15 කි.
24. දේශීය පංචතුර්ය සංගීත භාණ්ඩ වර්ගීකරණය යටතේ ස්වර වාද්‍ය භාණ්ඩ අයත් වරණය තෝරන්න.  
 (1) ආතන (2) විතන (3) ඝන (4) සුමිර
25. “නැති බැරි මොහොතක - පිහිටට ගිවියේ  
 මව්නි පියාණනි - ඔබ පමණයි”  
 ඉහත ගීතයේ සංගීත නිර්මාතෘ මෙන් ම ගායකයා ද වන්නේ,  
 (1) වික්ටර් රත්නායක මහතා ය. (2) රෝහණ වීරසිංහ මහතා ය.  
 (3) සුනිල් දයානන්ද කෝතාර මහතා ය. (4) කරුණාරත්න දිවුල්ගනේ මහතා ය.
26. ඉයුජින් නාඩගමේ “මෙමගින් ගිය රුසිරු එ තරුණා ...” ගී තනුව ආශ්‍රයෙන් නිර්මාණය කර, මනමේ නාට්‍යයට ඇතුළත් කර ඇත්තේ,  
 (1) දස දෙස ඉන්ද්‍රා ගීතයයි. (2) ලප නොම වන් සඳ ගීතයයි.  
 (3) රුසිරු ළඳුනි ඔබ ප්‍රේමයෙනා ගීතයයි. (4) සේ සුරිඳු බරණැස් පුර පසිඳු ගීතයයි.
27. මද්දලයෙන් වැයෙන කිරිලානා කාලය සහ තබ්ලාවෙන් වැයෙන කෙහෙර්වා කාලය යොදාගැනෙන ගායනා ඇතුළත් රංග සම්ප්‍රදායන් දෙක පිළිවෙළින් සඳහන් වරණය කුමක් ද?  
 (1) නූර්ති සහ කෝලම් (2) කෝලම් සහ සොකර්  
 (3) සොකර් සහ නාඩගම් (4) නාඩගම් සහ නූර්ති
- අංක 28 සහ 29 ප්‍රශ්නවලට පිළිතුරු සැපයීම සඳහා පහත දැක්වෙන ස්වර පුවරුව උපයෝගී කරගන්න.



28. ඉහතින් දක්වා ඇති ස්වර පුවරු ආකෘතියේ අංක 8, 10, 12, 13, 15, 17 සහ 19 යන ස්වර අයත් වන බටහිර ස්කේලය වනුයේ,  
 (1) B<sup>b</sup> Minor ස්කේලයයි. (2) C Major ස්කේලයයි.  
 (3) F Major ස්කේලයයි. (4) G Major ස්කේලයයි.
29. ඉහතින් දක්වා ඇති ස්වර පුවරු ආකෘතියේ 6, 10 සහ 13 යන ස්වර තුන ම එක විට වාදනය කළ විට ලැබෙන බටහිර කෝඩ් (chord) එක වනුයේ,  
 (1) C Minor. (2) C Major. (3) F Major. (4) G Major.

සියලු ම හිමිකම් ඇවිරිණි / முழுப் பதிப்புரிமையுடையது / All Rights Reserved]

ශ්‍රී ලංකා විභාග දෙපාර්තමේන්තුව ශ්‍රී ලංකා විභාග දෙපාර්තමේන්තුව ශ්‍රී ලංකා විභාග දෙපාර්තමේන්තුව ශ්‍රී ලංකා විභාග දෙපාර්තමේන්තුව ශ්‍රී ලංකා විභාග දෙපාර්තමේන්තුව  
 இலங்கைப் பரீட்சைத் திணைக்களம் இலங்கைப் பரීட்சைத் திணைக்களம் இலங்கைப் பரීட்சைத் திணைக்களம் இலங்கைப் பரීட்சைத் திணைக்களம் இலங்கைப் பரීட்சைத் திணைக்களம்  
 Department of Examinations, Sri Lanka Department of Examinations, Sri Lanka Department of Examinations, Sri Lanka Department of Examinations, Sri Lanka Department of Examinations, Sri Lanka  
 ශ්‍රී ලංකා විභාග දෙපාර්තමේන්තුව ශ්‍රී ලංකා විභාග දෙපාර්තමේන්තුව ශ්‍රී ලංකා විභාග දෙපාර්තමේන්තුව ශ්‍රී ලංකා විභාග දෙපාර්තමේන්තුව ශ්‍රී ලංකා විභාග දෙපාර්තමේන්තුව  
 இலங்கைப் பரීட்சைத் திணைக்களம் இலங்கைப் பரීட்சைத் திணைக்களம் இலங்கைப் பரීட்சைத் திணைக்களம் இலங்கைப் பரīட்சைத் திணைக்களம் இலங்கைப் பரīட்சைத் திணைக்களம்  
 Department of Examinations, Sri Lanka Department of Examinations, Sri Lanka Department of Examinations, Sri Lanka Department of Examinations, Sri Lanka Department of Examinations, Sri Lanka

40 S I, II

**අධ්‍යයන පොදු සහතික පත්‍ර (සාමාන්‍ය පෙළ) විභාගය, 2021(2022)**  
**கல்விப் பொதுத் தராதரப் பத்திர (சாதாரண தர)ப் பரீட்சை, 2021(2022)**  
**General Certificate of Education (Ord. Level) Examination, 2021(2022)**

සංගීතය (පෙරදිග)	I, II
சங்கீதம் (கிழைத்தேய)	I, II
Music (Oriental)	I, II

**සංගීතය (පෙරදිග) II**

\* පළමුවන ප්‍රශ්නය ඇතුළු ව ප්‍රශ්න පහකට පමණක් පිළිතුරු සපයන්න.

\* සියලු ම ප්‍රශ්න සඳහා ලකුණු 12 බැගින් හිමි වේ.

1. අංක (i) සිට (iv) තෙක් අසා ඇති ප්‍රශ්නවලට කෙටි පිළිතුරු ප්‍රශ්න අංකය ද සමගින් ඔබේ පිළිතුරු පත්‍රයෙහි ලියන්න.

- (i) ස ධ ප ධ, ම ප, ග ම ග රි ස මෙම ස්වර සංගතිය අයත් වන හින්දුස්ථානී රාගය නම් කරන්න.
- (ii) නිර්දේශිත තාල අතුරෙන් 'ඛලි'ස්ථානය අවන මාත්‍රාවෙහි යෙදෙන හින්දුස්ථානී තාලය නම් කරන්න.
- (iii) ස්වර සන්නයක ඇතුළත් සියලු ම ප්‍රකෘති හා විකෘති ස්වරයන්ගේ එකතුව කීයද?
- (iv) "පැහැ සරණිය මිණි පැමිණිය කොත් අගට" මෙම ගී පාදය ගායනයට සුදුසු විරිත කුමක් ද?

● අංක (v) සිට (viii) තෙක් ප්‍රශ්න සඳහා පිළිතුරු ලිවීමට පහත සඳහන් ගී පාද උපයෝගී කරගන්න.

- ලංචිතා මගේ නංගියේ ඇයි ගං තෙරට වී ගොම්මනේ
- දැනට වළලු මල් මුතු වැල් මාල පොටයි
- මෝරා බීජයෙහා - කළපත් දෙකඩත් කරසින් තුටුවෙන්
- 'බලන් අපි උන්නේ - එහෙන් එනකං නේ'
- ශාකා මුනි සිරිපා නිති වදිමි

- (v) උඩරට වන්නමකට අයත් ගී පාදය තෝරා ලියන්න.
- (vi) කෝලම් ගීත ආශ්‍රිතව නිර්මාණය වී ඇති සරල ගී පාදය තෝරන්න.
- (vii) නාට්‍ය දෙබස් ගීතවත් ව ඉදිරිපත් කිරීමට යොදා ගත් "බොලන් පොඩි නංගි විකක් හිටපන්නෝ" යන රචනා පදයේ ගති ලක්ෂණය ඇතුළත් ගී පාදය තෝරා ලියන්න.
- (viii) සී. ද. එස්. කුලතිලක සූරින් විසින් ජන සංගීතය ඇසුරෙන් නිර්මාණය කරන ලද ගී පාදය තෝරා ලියන්න.

(ලකුණු 01 × 08 = 08 යි)

● අංක (ix) සහ (x) ප්‍රශ්නවලට නිවැරදි පිළිතුරු ප්‍රශ්න අංකය ද සමග ඔබේ පිළිතුරු පත්‍රයෙහි ලියන්න.

(ix) පාසල් තුර්‍ය වාදන කණ්ඩායම් සඳහා යොදා ගැනෙන, සුමිර වාද්‍ය ගණයට අයත් ස්වර පුවරු සංගීත භාණ්ඩ දෙකක් වන්නේ ..... සහ ..... ය.

(x) මහනුවර යුගයේ දී කවිකාර මඩුව කේන්ද්‍ර කොට ගෙන ප්‍රශස්ති, ..... සහ ..... යන ගීත ප්‍රබන්ධ නිර්මාණය වී ඇත.

(ලකුණු 02 × 02 = 04 යි)

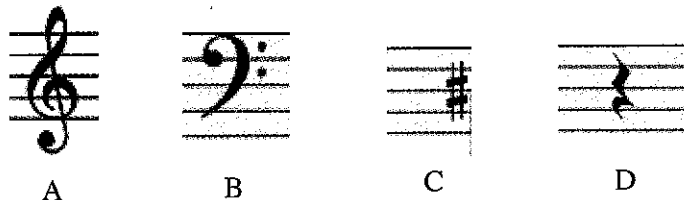
(මුළු ලකුණු 12 යි)

5. (i) කුර්ඪි සංගීතය පිළිබඳ ව අසා ඇති පහත ප්‍රශ්නවලට පිළිතුරු සපයන්න.  
 (අ) ආභාසය ලත් සංගීත සම්ප්‍රදාය නම් කරන්න.  
 (ආ) ප්‍රධාන සංගීත භාණ්ඩ දෙකක් නම් කරන්න.  
 (ඇ) භාරතීය සංගීතඥයෙකු නම් කරන්න. (ලකුණු 04 යි)
- (ii) පහත සඳහන් පාරිභාෂික වචන අතුරෙන් තෝරාගත් හතරක් කෙටියෙන් විස්තර කරන්න.  
 (අ) උරුප්වුව (ආ) දොහොරාව (ඇ) තෝඩායම්  
 (ඈ) ඉන්තිසය (ඊ) පොතේගුරු (ලකුණු 04 යි)
- (iii) කෝලම් හා සොකරි රංග ශෛලීන්ට ආවේණික සංගීතමය ලක්ෂණ දෙක බැගින් වෙන් වෙන් ව ලියා දක්වන්න. (ලකුණු 04 යි)
- (මුළු ලකුණු 12 යි)

6. පහතින් දක්වා ඇත්තේ ප්‍රචලිත සරල ගීතයක අතුරු වාදන කොටසකට අයත් අපරදිග ප්‍රස්තාරයකි.



- (i) ඉහත සංගීත ප්‍රස්තාරය පෙරදිග ක්‍රමයට ප්‍රස්තාර කරන්න. (ලකුණු 06 යි)
- (ii) එම ප්‍රස්තාරයේ පළමු විභාග හතර මධ්‍යමභාවයට පෙරළා පෙරදිග ක්‍රමයට ප්‍රස්තාර කරන්න. (එක් විභාගයකට ලකුණු 1/2 බැගින් විභාග 4 ට ලකුණු 02 යි)
- (iii) පහත A, B, C සහ D යන ඉංග්‍රීසි අක්ෂරයන්ගෙන් දැක්වෙන අපරදිග සංගීත ප්‍රස්තාර සංකේත නම් කරන්න.



(ලකුණු 04 යි)  
 (මුළු ලකුණු 12 යි)

7. පහත සඳහන් මාතෘකා අතුරෙන් තුනක් තෝරාගෙන පිළිතුරු සපයන්න.
- (i) හින්දුස්තානි සංගීතයෙහි දස මේල (ථාට) අතරින් කැමති මේල (ථාට) හතරක් නම් කර, ඒ ඒ මේලයට (ථාටයට) අදාළ ආරෝහණ ස්වර ලියන්න.
- (ii) පතල් ගී සහ බඹර ගී පිළිබඳ සමානතා දෙකක් හා අසමානතා දෙකක් ලියා දක්වන්න.
- (iii) රේඛාව වික්‍රපටයෙන් පසු මෙරට තිරගත වූ වික්‍රපටයකට අයත් ගීතයක් නම්කර, එම ගීතය අයත් වික්‍රපටය, එහි සංගීත නිර්මාතෘ සහ ගායක/ගායිකාවන් වෙන් වෙන් ව ලියා දක්වන්න.
- (iv) පරිගණක සංගීතය සඳහා යොදාගැනෙන මෘදුකාංග හතරක් නම් කරන්න.
- (v) තබ්ලාවක දළ රූපසටහනක් ඇඳ, එහි කොටස් හතරක් නම් කරන්න. (ලකුණු 04 x 3 = 12 යි)

\* \* \*

ශ්‍රී ලංකා විභාග දෙපාර්තමේන්තුව ශ්‍රී ලංකා විභාග දෙපාර්තමේන්තුව ශ්‍රී ලංකා විභාග දෙපාර්තමේන්තුව ශ්‍රී ලංකා විභාග දෙපාර්තමේන්තුව ශ්‍රී ලංකා විභාග දෙපාර්තමේන්තුව  
இலங்கைப் பரீட்சைத் திணைக்களம் இலங்கைப் பரීட்சைத் திணைக்களம் இலங்கைப் பரීட்சைத் திணைக்களம் இலங்கைப் பரීட்சைத் திணைக்களம் இலங்கைப் பரීட்சைத் திணைக்களம்  
Department of Examinations, Sri Lanka Department of Examinations, Sri Lanka Department of Examinations, Sri Lanka Department of Examinations, Sri Lanka Department of Examinations, Sri Lanka  
ශ්‍රී ලංකා විභාග දෙපාර්තමේන්තුව ශ්‍රී ලංකා විභාග දෙපාර්තමේන්තුව ශ්‍රී ලංකා විභාග දෙපාර්තමේන්තුව ශ්‍රී ලංකා විභාග දෙපාර්තමේන්තුව ශ්‍රී ලංකා විභාග දෙපාර්තමේන්තුව  
இலங்கைப் பரීட்சைத் திணைக்களம் இலங்கைப் பரීட்சைத் திணைக்களம் இலங்கைப் பரීட்சைத் திணைக்களம் இலங்கைப் பரīட்சைத் திணைக்களம் இலங்கைப் பரīட்சைத் திணைக்களம்  
Department of Examinations, Sri Lanka Department of Examinations, Sri Lanka Department of Examinations, Sri Lanka Department of Examinations, Sri Lanka Department of Examinations, Sri Lanka

41 STE I, II

පොදු සහතික පත්‍ර (සාමාන්‍ය පෙළ) විභාගය, 2021(2022)  
கல்விப் பொதுத் தராதரப் பத்திர (சாதாரண தர)ப் பரீட்சை, 2021(2022)  
General Certificate of Education (Ord. Level) Examination, 2021(2022)

සංගීතය (අපරදිග) I, II  
சங்கீதம் (மேலைத்தேய) I, II  
Music (Western) I, II

පැය තුනයි  
மூன்று மணித்தியாலம்  
Three hours

අමතර කියවීමේ කාලය - මිනිත්තු 10 යි  
மேலதிக வாசிப்பு நேரம் - 10 நிமிடங்கள்  
Additional Reading Time - 10 minutes

අමතර කියවීමේ කාලය ප්‍රශ්න පත්‍රය කියවා ප්‍රශ්න තෝරා ගැනීමටත් පිළිතුරු ලිවීමේදී ප්‍රමුඛත්වය දෙන ප්‍රශ්න සංවිධානය කර ගැනීමටත් යොදාගන්න.

வினாப்பத்திரத்தை வாசித்து, வினாக்களைத் தெரிவுசெய்வதற்கும் விடை எழுதும்போது முன்னுரிமை வழங்கும் வினாக்களை ஒழுங்கமைத்துக் கொள்வதற்கும் மேலதிக வாசிப்பு நேரத்தைப் பயன்படுத்துக.

Use additional reading time to go through the question paper, select the questions you will answer and decide which of them you will prioritise.

සංගීතය (අපරදිග) / சங்கீதம் (மேலைத்தேய) / Music (Western) I

ලපදෙස්/அறிவுறுத்தல்கள்/ Instructions:

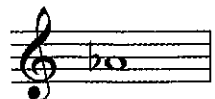
- \* සියලු ම ප්‍රශ්නවලට පිළිතුරු සපයන්න.  
எல்லா வினாக்களுக்கும் விடை தருக.  
Answer all questions.
- \* 1-40 තෙක් ප්‍රශ්නවල (1), (2), (3), (4) පිළිතුරුවලින් නිවැරදි හෝ වඩාත් ගැළපෙන හෝ පිළිතුර තෝරා ගන්න.  
1 தொடக்கம் 40 வரையுள்ள ஒவ்வொரு வினாவிலும் (1), (2), (3), (4) என எண்ணிடப்பட்ட விடைகளில் சரியான அல்லது மிகப் பொருத்தமான விடையைத் தெரிவுசெய்க.  
From each of the questions 1 to 40, pick one of the alternatives (1), (2), (3), (4) which you consider is correct or most appropriate.
- \* ඔබට සැපයෙන පිළිතුරු පත්‍රයේ එක් එක් ප්‍රශ්නය සඳහා දී ඇති කව අතුරෙන් ඔබ තෝරා ගත් පිළිතුරේ අංකයට සැසඳෙන කවය තුළ (X) ලකුණ යොදන්න.  
உமக்கு வழங்கப்பட்டுள்ள விடைத்தாளில் ஒவ்வொரு வினாவுக்கும் உரிய வட்டங்களில் உமது விடையின் இலக்கத்தை ஒத்த வட்டத்தினுள்ளே புள்ளியை (X) இடுக.  
Mark a cross (X) on the number corresponding to your choice in the answer sheet provided.
- \* එම පිළිතුරු පත්‍රයේ පිටුපස දී ඇති අනෙක් ලපදෙස් ද සැලකිල්ලෙන් කියවා, ඒවා ද පිළිපදින්න.  
விடைத்தாளின் மறுபக்கத்தில் தரப்பட்டுள்ள மற்றைய அறிவுறுத்தல்களையும் கவனமாக வாசித்து அவற்றைப் பின்பற்றுக.  
Further instructions are given on the back of the answer sheet. Follow them carefully.

1. දී ඇති බාර් එකට නිවැරදිව ගැළපෙන ටයිම් සිග්නේචරය කුමක් ද?  
தரப்பட்டுள்ள பார் இன் சரியான ரைம் சிக்னேச்சர் எது?  
What is the correct time signature for the given bar?



- (1)  $\frac{3}{4}$  (2)  $\frac{6}{8}$  (3)  $\frac{3}{8}$  (4) C

2. දී ඇති ස්වරයට ටෝන්ස් 5 ක් පහළින් ඇති ස්වරය පහත ඒවායින් කුමක් ද?  
பின்வருவனவற்றுள் தரப்பட்டுள்ள ஸ்வரத்துக்கு 5 ரோன்ஸ் கீழாக உள்ள ஸ்வரம் எது?  
Which of the following notes would be 5 tones lower than the given note?

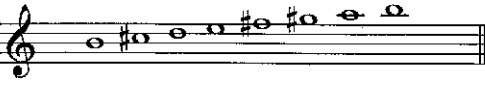

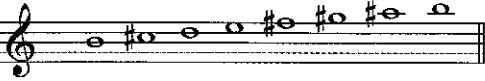
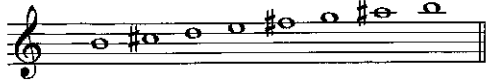


- (1) (2) (3) (4)

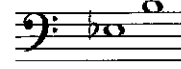
3. வெணச் சீ கீஸ்தேவர சகித வந்தே பதன சீகேட் ஸுர அநுரீத் கௌக டு?  
பின்வரும் ஸ்கேல் சோடிகளுக்கு இடையில் வேறுபட்ட சீ சிக்ஸேசர் உள்ளது எது?  
Which of the following pair of scales has a different key signature?

- (1) A minor / C major (2) E major / C sharp minor  
(3) F minor / D major (4) E flat major / C minor

4. டீ மேலோடிக் மெனர சீகேட்ர ஸடஹா திவரடி சீவர சகித வந்தே பதன சீலாசின் கௌக டு?  
பின்வருவனவற்றுள் B மெலோடிக் மைனர் ஸ்கேலுக்குரிய சரியான ஸ்வரம் உடையது எது?  
Which of the following has the correct notes for the scale of B melodic minor?


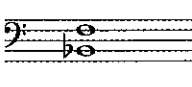


- (1)  (2)   
(3)  (4) 

5. டீ அகி சீவர அஹு வந்தே பதன ஸடஹத் கௌக சீகேட்ர ஸு?  
தரப்பட்டுள்ள ஸ்வரங்கள் பின்வரும் எந்த ஸ்கேலில் அடங்குகிறது?  
In which of the following scales do the given notes occur?



- (1) B flat major (2) C Harmonic minor  
(3) G Melodic minor (4) E flat major

6. பதன ஸடஹத் சீலா அநுரீத் பரேர்நீடு ஒன்டுவல் சிகக் ஜோவந்தே சீத் கவிரக டு?  
பின்வருவனவற்றுள் பேர்வெக்ட் இன்ரவெல் அல்லாதது எது?  
Which of the following is **not** a perfect interval?

- (1)  (2)  (3)  (4) 

7. டீ அகி ட்ரயிடயடு ஸுரபெத திவரடி கைடி தாலய டுக்லெந்தே சீத் கவிரக டு?  
பின்வருவனவற்றுள் தரப்பட்டுள்ள ட்ரயற் இற்குப் பொருத்தமான சரியான கோட் இனைக் குறிப்பிடுவது எது?  
Which of the following is the correct chord indication that would suit the given triad?



- (1) IV<sub>4</sub><sup>6</sup> (2) VI<sub>3</sub><sup>6</sup> (3) V<sub>3</sub><sup>5</sup> (4) IV<sub>3</sub><sup>6</sup>




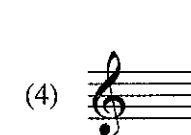
8. சீ மெனர ஸுரோஹ சீகேட்ர, டீவின் சீவரய வந்தே டீ அகி சீவரயந்தே கவிரக டு?  
பின்வருவனவற்றுள் எவ் மைனர் ஆரோஹண ஸ்கேலில் லீடிங் ஸ்வரமாக உள்ளது எது?  
Which of the following is the Leading note of F minor scale in ascending form?

- (1) D (2) D flat (3) E (4) E flat

9. ருபஸஹதேகி டீ அகி ஸுரீத் வாதய கரஹ லவத அலகரஹய டுக்லெந்தே பதன சீலாசின் கவிரக டு?  
உருவில் தரப்பட்டுள்ள விதத்தில் இசைக்கப்படுகின்ற ஓர்ணமென்றஸ் இனை குறிப்பிடுவது பின்வருவனவற்றுள் எது?

Which of the following ornaments is played as in the given illustration?



- (1)  (2)  (3)  (4) 

10. පහත සඳහන් A හා B සංගීත ඛණ්ඩ පිළිබඳව නිවැරදි ප්‍රකාශය කුමක් ද?  
 பின்வருவனவற்றுள் A, B இசைப்பெயர்ப்பு பற்றிய சரியான கூற்று எது?  
 What is the correct statement regarding the following music extracts A and B?



- (1) A is correct (2) B is correct (3) A and B are correct (4) A and B are incorrect
11. ඩී ෆ්ලැට් මේජර් ස්කේලයේ ඉන්ටරප්ටඩ් කේඩන්ස් සඳහා අයත් නිවැරදි බේස් ස්වර වන්නේ මේවායින් කුමක් ද?  
 பின்வருவனவற்றுள் D பிளட் மேஜர் ஸ்கேலில் இன்றறப்பட்ட கேடன்ஸ் இற்குரிய சரியான பேஸ் ஸ்வரம் எது?  
 Which of these are the correct notes in the Bass for the Interrupted cadence in D flat major?

- (1) D<sup>b</sup> - A<sup>b</sup> (2) A - D<sup>b</sup> (3) G<sup>b</sup> - D<sup>b</sup> (4) A<sup>b</sup> - B<sup>b</sup>

12. දී ඇති කෝඩියට අයත් රෝමන් අංකය කුමක් ද?  
 தரப்பட்டுள்ள கோட் இற்கு உரிய உரோமன் இலக்கம் எது?  
 What would be the Roman numerical for the given chord?

- (1) Vb (2) iib (3) III b (4) V



13. දී ඇති සංගීත ඛණ්ඩය අවසන් වන්නේ පහත සඳහන් කේඩන්ස් සඳහා අනුර්ත කුමකින් ද?  
 தரப்பட்டுள்ள இசைப்பெயர்ப்பு பின்வரும் கேடன்ஸ்களில் எதில் முடிவடைகின்றது?  
 Which of the following cadences ends the given extract?



- (1) Perfect cadence (2) Plagal cadence (3) Imperfect cadence (4) Interrupted cadence

14. දී ඇති ස්වරයේ සංඛ්‍යාතය වන්නේ මින් කුමක් ද?  
 பின்வருவனவற்றுள் தரப்பட்டுள்ள ஸ்வரத்தின் அதிர்வெண் எது?  
 What would be the frequency of the given note?

- (1) 440Hz (2) 256Hz (3) 220Hz (4) 128Hz



15. ඔබට මෙම සංගීත ඛණ්ඩය වාදනය කළ නොහැකි වන සංගීත භාණ්ඩය වන්නේ මේවායින් කවරක් ද?  
 தரப்பட்டுள்ளவற்றுள் பின்வரும் இசைத் தொகுதியை உங்களால் இசைக்க முடியாத இசைக்கருவி எது?  
 On which of these instruments would you **not** be able to play this tune?



- (1) Viola (2) Descant Recorder (3) Guitar (4) Flute

16. ට්‍රාන්ස්පෝසිං සංගීත භාණ්ඩයක් නොවන්නේ මින් කවරක් ද?  
 பின்வருவனவற்றுள் ட்ரான்ஸ்போஸிங் இசைக்கருவி அல்லாதது எது?  
 Which of these is **not** a transposing instrument?

- (1) Saxophone (2) Piccolo (3) Flute (4) Clarinet

17. දී ඇති සංගීත ඛණ්ඩය ලියා ඇත්තේ මින් කුමන සංගීත භාණ්ඩ කාණ්ඩයකට ද?  
 தரப்பட்டுள்ள இசைத்துண்டு எந்த இசைக் கருவிகள் தொகுதிக்காக எழுதப்பட்டுள்ளது?  
 For which group of instruments is the given score written?



- (1) Woodwind instruments (2) Brass wind instruments  
 (3) Percussion instruments (4) String instruments

සියලු ම හිමිකම් ඇවිරිණි / முழுப் பதிப்புரிமையுடையது / All Rights Reserved

ශ්‍රී ලංකා විභාග දෙපාර්තමේන්තුව ශ්‍රී ලංකා විභාග දෙපාර්තමේන්තුව ශ්‍රී ලංකා විභාග දෙපාර්තමේන්තුව ශ්‍රී ලංකා විභාග දෙපාර්තමේන්තුව ශ්‍රී ලංකා විභාග දෙපාර්තමේන්තුව  
 இலங்கைப் பரீட்சைத் திணைக்களம் இலங்கைப் பரීட்சைத் திணைக்களம் இலங்கைப் பரීட்சைத் திணைக்களம் இலங்கைப் பரීட்சைத் திணைக்களம் இலங்கைப் பரීட்சைத் திணைக்களம்  
 Department of Examinations, Sri Lanka Department of Examinations, Sri Lanka Department of Examinations, Sri Lanka Department of Examinations, Sri Lanka Department of Examinations, Sri Lanka  
 ශ්‍රී ලංකා විභාග දෙපාර්තමේන්තුව ශ්‍රී ලංකා විභාග දෙපාර්තමේන්තුව ශ්‍රී ලංකා විභාග දෙපාර්තමේන්තුව ශ්‍රී ලංකා විභාග දෙපාර්තමේන්තුව ශ්‍රී ලංකා විභාග දෙපාර්තමේන්තුව  
 இலங்கைப் பரීட்சைத் திணைக்களம் இலங்கைப் பரීட்சைத் திணைக்களம் இலங்கைப் பரීட்சைத் திணைக்களம் இலங்கைப் பரīட்சைத் திணைக்களம் இலங்கைப் பரīட்சைத் திணைக்களம்  
 Department of Examinations, Sri Lanka Department of Examinations, Sri Lanka Department of Examinations, Sri Lanka Department of Examinations, Sri Lanka Department of Examinations, Sri Lanka

41 STE I, II

අධ්‍යයන පොදු සහතික පත්‍ර (සාමාන්‍ය පෙළ) විභාගය, 2021(2022)  
 கல்விப் பொதுத் தராதரப் பத்திர (சாதாரண தர)ப் பரீட்சை, 2021 (2022)  
 General Certificate of Education (Ord. Level) Examination, 2021 (2022)

සංගීතය (අපරදිග) I, II  
 சங்கீதம் (மேலைத்தேய) I, II  
 Music (Western) I, II

සංගීතය (අපරදිග) / சங்கீதம் (மேலைத்தேய) / Music (Western) II

1 වන ප්‍රශ්නය ඇතුළුව A හා B කොටස්වලින් ප්‍රශ්න දෙක බැගින් තෝරාගෙන, ප්‍රශ්න පහකට පිළිතුරු මෙම පත්‍රයේ ම සපයන්න.

1 ஆம் வினா உட்பட பகுதி A, பகுதி B என்பவற்றிலிருந்து இவ்விரண்டு வினாக்களைத் தெரிவுசெய்து, எல்லாமாக ஐந்து வினாக்களுக்கு இத்தாளிலேயே விடை தருக.

Answer five questions including question No. 1 and selecting two questions from each of the parts A and B on this paper itself.

විභාග අංකය / சுட்டெண் / Index No. ....

For Examiners' Use only

(41) Music (Western) II		
Part	Question No.	Marks Awarded
A	1	
	2	
	3	
	4	
B	5	
	6	
	7	
Total		

Final Mark

In Numbers	
In Words	

Code Number

Marking Examiner	
Marks Checked by:	1
	2
Supervised by	



- (iv) මෙම බණ්ඩය අවසන් වන කී එක නම් කරන්න.  
இந்த இசைப் பெயர்ப்பு முடிவடையும் கீ இன் பெயர் தருக.  
Name the key that ends this music extract.

(1 mark)

- (v) බාර් 8 හි ඇති අලංකරණ සලකුණ නම් කරන්න.  
பார் 8 இல் உள்ள ஓர்ணமென்ற இன் பெயர் தருக.  
Name the ornament in bar 8.

(1 mark)

- (vi) බාර් අංක 7 හි වූකට් එකක් ( ) මගින් දක්වා ඇති ඉන්ටර්වල් එක නම් කරන්න.  
பார் இலக்கம் 7 இல் அடைப்பினால் ( ) குறிப்பிடப்படும் இன்ரவேல் பெயர் தருக.  
Name the Interval marked with a bracket ( ) in bar 7.

(1 mark)

- (vii) මෙම සංගීත බණ්ඩයේ ටෙම්පෝව විස්තර කරන්න.  
இந்த இசைப்பகுதியின் ரெம்போவை விவரிக்குக.  
Describe the tempo of the piece.

(1 mark)

- (viii) මෙම සංගීත බණ්ඩය ක්ලැසිකල් යුගයට අයත් වන අතර මෙය ලියන ලද සංගීතය ියා “සිමිතනියේ පියා” ලෙස හදුන්වනු ලැබේ.  
இந்த இசைப்பகுதி கிளாசிக்கல் காலத்துக்குரியது என்பதுடன் இதை எழுதிய இசைக்கலைஞர் “சிம்பனியின் தந்தை” என்று அறிமுகமாகி உள்ளார்.  
This composition belongs to the Classical period and was written by the composer known as the “Father of the Symphony”

- (a) සංගීත බණ්ඩයේ නිවැරදි ස්ථානයේ සංගීතයාගේ නම ලියන්න.  
இசைப்பகுதியின் சரியான இடத்தில் இசைக்கலைஞரின் பெயரை எழுதுக.  
Write the name of the composer in the correct place of the given score.

(1 mark)

- (b) මහ කිනම් ජාතිකයෙක්දැයි සඳහන් කරන්න.  
இவர் எந்த இனத்தவர் என்பதைக் குறிப்பிடுக.  
State his nationality.

(1 mark)

- (ix) සංගීත බණ්ඩයේ රෙලටිව් කී එකේ ඇති (a) ලෙස ලකුණු කර ඇති කෝඩ් එකක් ඇත.  
இசைப்பகுதியின் ரிலேடிவ் கீ ஒன்றில் (a) என்று குறிப்பிடப்பட்டுள்ள கோட் ஒன்று உள்ளது.  
The chord marked as (a) is in the relative key of the music extract.

- (a) එහි කී එක නම් කරන්න.  
இந்த கீ இன் பெயர் தருக.  
Name the key.

(1 mark)

- (b) කෝඩ් එක විස්තර කරන්න.  
கோட் இனை விவரிக்குக.  
Describe the chord.

(1 mark)

- (iv) මෙම බණ්ඩය බාර් එකේ පළමු බීට් එකෙන් ආරම්භ වේ. සෑම බාර් එකකටම වෙනස් ටයිම් සිග්නේචරයක් ඇත. සෑම බාර් එකකම ආරම්භයේ එක බැගින් ටයිම් සිග්නේචර තුනක් යොදන්න.

இந்தப்பகுதி பார் ஒன்றில் முதல் பீற் உடன் ஆரம்பிக்கிறது. ஒவ்வொரு பார் உம் வேறுபட்ட ரைம் சிக்னேச்சர் கொண்டுள்ளது. ஒவ்வொரு பார் ஆரம்பத்திலும் ஒவ்வொன்றாக மூன்று ரைம் சிக்னேச்சர்களைச் சேர்க்குத.

This passage begins on the first beat of the bar. Each bar has a different time signature. Put in the three time signatures at the beginning of each bar. (3 marks)

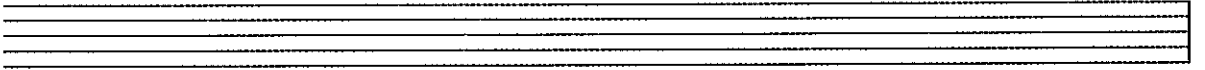
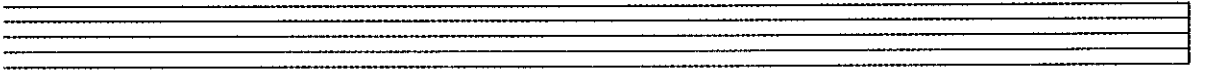


3. (i) දී ඇති ගීතයේ පදවලට ගැලපෙන අයුරින් සුදුසු රිද්මයක් මොනවේදයක් භාවිත කර ලියන්න. මෙහි වචන නිවැරදිව ස්වරවලට යටින් දක්වන්න.

தரப்பட்டுள்ள பாடலின் சொற்களுக்குப் பொருத்தமான முறையில் பொருத்தமான சந்தத்தினை மொனோடோன் பயன்படுத்தி எழுதுக. சொற்கள் எவ்வாங்களின் கீழே சரியாக எழுதப்பட வேண்டும்.

Write a suitable rhythm pattern on a monotone to the given words. The syllables should be written correctly under the notes. (5 marks)

Lullaby and good night  
Those blue eyes close tight.  
Bright angels are near  
So, sleep without fear.



- (ii) (a) පහත දී ඇති බණ්ඩය ඔර්නමන්ට්ස් සහිතව සම්පූර්ණයෙන් වාදනය වන ආකාරයට නැවත ලියන්න. කීழේ තරப்பட்டுள்ள පகுதியை ඔර්නමෙන්ට්ස් සහිතව පුරාණමාක ඉසෙක්කවේණ්ඩය මුහුණට මුහුණින් ලියන්න.

Rewrite the passage with the ornaments written in full as they should be played. (4 marks)

- (b) A, B හා C ලෙස ලකුණු කර ඇති ඉන්ටර්වල් නම් කරන්න.

A, B, C என குறிப்பிடப்பட்டுள்ள இன்ரவெல்ஸ் பெயரிடுக.

Name the intervals marked A, B and C. (3 marks)



Interval A : ..... Interval B : ..... Interval C : .....

6. (i) දී ඇති ස්වரவிய හாவිත කරමින් මෙම සංගීත வன்விய ஷோர் சீக்கோர் ி துவத ியதன்.

தரப்பட்டுள்ள ஸ்ரேவ் இளைப் பயன்படுத்தி இந்த இசைப்பகுதியை ஷோட் ஸ்கோரில் மீண்டும் எழுதுக.

Re-write this passage in short score using the given stave.

(8 marks)

(ii) (a) පෙවිල් සහිත සංගීත භාණ්ඩ දෙකක් නම් කරන්න.

பெடல்ஸ் கொண்டுள்ள இசைக் கருவிகள் இரண்டின் பெயர் தருக.

Name **two** instruments that have pedals.

(1) .....

(2) .....

(2 marks)

(b) ස්ට්‍රිං ක්වාටට් එකක් හා ස්ට්‍රිං ඔකෙස්ට්‍රාවක් අතර ඇති වෙනස දක්වන්න.

ஸ்ரீங் குவாட்ட் இற்கும் ஸ்ரீங் ஓகேஸ்ட்ராவுக்கும் இடையிலான வேறுபாட்டைக் குறிப்பிடுக.

State the difference between a string quartet and a string orchestra.

.....  
 .....  
 .....  
 .....

(2 marks)