

පැරණි නිර්දේශය/பழைய பாடத்திட்டம்/Old Syllabus

ශ්‍රී ලංකා විභාග දෙපාර්තමේන්තුව ශ්‍රී ලංකා විභාග දෙපාර්තමේන්තුව ශ්‍රී ලංකා විභාග දෙපාර්තමේන්තුව ශ්‍රී ලංකා විභාග දෙපාර්තමේන්තුව ශ්‍රී ලංකා විභාග දෙපාර්තමේන්තුව
 இலங்கைப் பரீட்சைத் திணைக்களம் இலங்கைப் பரීட்சைத் திணைக்களம் இலங்கைப் பரීட்சைத் திணைக்களம் இலங்கைப் பரීட்சைத் திணைக்களம் இலங்கைப் பரීட்சைத் திணைக்களம்
 Department of Examinations, Sri Lanka Department of Examinations, Sri Lanka Department of Examinations, Sri Lanka Department of Examinations, Sri Lanka Department of Examinations, Sri Lanka
OLD **50 | S | I, II**

අධ්‍යයන පොදු සහතික පත්‍ර (සාමාන්‍ය පෙළ) විභාගය, 2017 දෙසැම්බර්
 கல்விப் பொதுத் தராதரப் பத்திர (சாதாரண தர)ப் பரீட்சை, 2017 டிசெம்பர்
 General Certificate of Education (Ord. Level) Examination, December 2017

නාට්‍ය හා රංග කලාව I, II
 நாடகமும் அரங்கியலும் I, II
 Drama and Theatre I, II

පැය තුනයි
 மூன்று மணித்தியாலம்
 Three hours

නාට්‍ය හා රංග කලාව I

සැලකිය යුතුයි :

- සියලු ම ප්‍රශ්නවලට පිළිතුරු සපයන්න.
- අංක 1 සිට 40 තෙක් ප්‍රශ්නවල, දී ඇති (1), (2), (3), (4) පිළිතුරුවලින් නිවැරදි හෝ වඩාත් ගැළපෙන හෝ පිළිතුර තෝරන්න.
- ඔබට සැපයෙන පිළිතුරු පත්‍රයේ එක් එක් ප්‍රශ්නය සඳහා දී ඇති තව අතුරෙන්, ඔබ තෝරා ගත් පිළිතුරෙහි අංකයට සැසඳෙන කවය තුළ (X) ලකුණ යොදන්න.
- එම පිළිතුරු පත්‍රයේ පිටුපස, දී ඇති අනෙක් උපදෙස් ද සැලකිල්ලෙන් කියවා, ඒවා පිළිපදින්න.

- පහත දැක්වෙන පද්‍ය හා සංවාද බණ්ඩ ආශ්‍රයෙන් අංක 1 සිට 5 තෙක් ප්‍රශ්නවලට පිළිතුරු සපයන්න.

- රුදුරු මරු යකා මුගුරක් ගෙන අතට
 විදුරු තරු දෙකා මෙන් තෙත් රැවිය මට
 ඇදුරු මට දැකා තර බිල්ල ගන්නට
 පැදුර පිට තැබුවා යකුට කන්නට
- ගැහැණු වෙස්ගත් ඇදුරා : පැදුර වියන්න කොහේ ද යන්නේ?
 (මිනිසා කතාවක් නැතිව හිඳී)
 ඉර සඳ පායන විලට යමු
 ගුරුන්නාන්සේ : පත් උගුලන්න යනකොට මොනවද ගෙනියන්නේ
- බිමක ලෙසින්නේ - දවුල උරලා ගන්නේ
 නොහැර වෙවුලන්නේ - මෙවර අණබෙර ගුරා එන්නේ
- වෙදා නටන්නේ පළමුව සබ්බට එන්නේ
 යොදා කියන්නේ තාලට ගත වෙවුලන්නේ
 කුදා වැනෙන්තේ සබ්බේ කොක් හඬලන්නේ
 විදා පාන්නේ අත්දෙක තැබී කියන්නේ

- ඉහත (i) වැනි පද්‍යය අයත් වන්නේ,
 (1) සන්නියකුමට ය. (2) සුනියම් යාගයට ය. (3) දෙවොල් මඩුවට ය. (4) කොහොඹා කංකාරියට ය.
- ඉහත සඳහන් (ii) වැනි සංවාද බණ්ඩය අන්තර්ගත වන්නේ,
 (1) සන්නියකුමෙහි ය. (2) රටයකුමෙහි ය.
 (3) සුනියම් යාගයෙහි ය. (4) ගම්මඩු ශාන්තිකර්මවල දී ය.
- ඉහත (iii) වැනි පද්‍යය අයත් වන්නේ,
 (1) නාඩගමිහි ය. (2) කෝලමිහි ය.
 (3) සොකරිහි ය. (4) කොහොඹාකංකාරියේ ය.
- ඉහත (iv) වැනි පද්‍යය අයත් වන්නේ,
 (1) සොකරිහි ය. (2) කෝලමිහි ය. (3) නාඩගමිහි ය. (4) නූර්තිහි ය.
- හාසාය හා උපහාසය මූලික කරගෙන නිර්මාණය වූ ගැමි නාට්‍ය විශේෂයට අයත් වන්නේ,
 (1) i ය. (2) ii ය. (3) iii ය. (4) iv ය.

- නිවැරදි පිළිතුර තෝරන්න.
- 6. සමාරෝපය යනු,
 - (1) නළුවා රංගභූමි පාලක ගේ විධානයන් මත වේදිකාවේ හැසිරීමයි.
 - (2) නාට්‍ය පිටපත ප්‍රේක්ෂකයා වෙත ගෙනයනු ලබන මාධ්‍යයයි.
 - (3) රූපණ ශිල්පියා තම පෞද්ගලිකත්වය අත්හැර අනෙකකු ගේ ස්වරූපය ගැනීමයි.
 - (4) නළුවන් විසින් පෙර පුහුණුව මත සිදු කරනු ලබන්නා වූ නෘත්‍යයයි.
- 7. වාචික අභිනය ප්‍රබල ලෙස යොදාගනු ලබන ප්‍රාසංගික කලාව වන්නේ,
 - (1) මුද්‍රා නාට්‍ය ය. (2) ඔපෙරා ව ය. (3) බැලේ නාට්‍ය ය. (4) නෘත්‍යය ය.
- 8. නාට්‍යයක් රංගගත කිරීම පිණිස තිබිය යුත්තේ,
 - (1) වේදිකාවක්, කමතක්, කරළියක් හෝ සබයක් ය.
 - (2) පින්තූර රාමු වේදිකාව, කමත, ඵරිනාව සහ කරළියයි.
 - (3) රඟ දැක්වීමට හැකි ඕනෑම ස්ථානයකි.
 - (4) පස්වලින් ගොඩකර තැනූ වහලයකින් යුත් බිමකි.
- 9. නාට්‍යයක ආනුෂංගික කලා යොදාගැනීමෙන් අපේක්ෂා කැරෙන්නේ,
 - (1) රංග භූමිය විවික්‍රවත් කර ගැනීමයි.
 - (2) වේදිකා මායාව ප්‍රකට කර ගැනීමයි.
 - (3) නාට්‍යයකට අත්‍යවශ්‍යයෙන් ම එම කලාවන් තිබිය යුතු වීමයි.
 - (4) නළු-නිළියන්ට රඟපෑම පහසු කිරීමයි.
- 10. කය හා මනස සැහැල්ලු කර ගැනීම පිණිස සුදුසු වූ රංග අභ්‍යාසය වන්නේ,
 - (1) ශ්වසන අභ්‍යාසයයි. (2) ශිථිලකරන අභ්‍යාසයයි. (3) සංවේදන අභ්‍යාසයයි. (4) ඇවිදීමේ අභ්‍යාසයයි.
- 11. කරළිය නම් වූ රංග භූමියේ දී නාට්‍යයක් රඟ දක්වන විට ප්‍රේක්ෂකයන්ට,
 - (1) ඉදිරියේ සිට පමණක් නැරඹිය හැකි ය. (2) පැති දෙකක සිට පමණක් නැරඹිය හැකි ය.
 - (3) පැති තුනක සිට පමණක් නැරඹිය හැකි ය. (4) රංග භූමිය වටේට ම සිට නැරඹිය හැකි ය.
- 12. ලෝකධර්ම ශෛලිය බහුල වශයෙන් යොදාගත් ලොව ප්‍රකට නාට්‍ය දෙකකි.
 - (1) පුළියස් සීසර් හා කොකේසියන් වෝක් සර්කල් (2) ඊඩ්පස් රජ හා ඇන්ටිගනි
 - (3) අභිඥානශාකුන්තලය හා මාව්ෂ්කටිකය (4) ඩෝල්ස් හවුස් හා වෙර්මිර්වාඩ්
- 13. අංග රචනයේ දී මුහුණ ප්‍රධාන වශයෙන් බෙදා දක්වනු ලබන්නේ,
 - (1) කොටස් හතරකට ය. (2) කොටස් පහකට ය. (3) කොටස් හයකට ය. (4) කොටස් හතකට ය.
- 14. ප්‍රධාන අංග රචනා ප්‍රභේද දෙකකි,
 - (1) සත්ත්ව අංග රචනය හා මිනිස් අංග රචනය (2) චරිත අංග රචනය හා මුහුණේ අංග රචනය
 - (3) සෘජු අංග රචනය හා වර්තාංග අංග රචනය (4) වේදිකා අංග රචනය හා රූපලාවණ්‍ය අංග රචනය

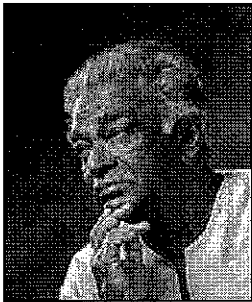
- පහත දැක්වෙන වගුව ඇසුරෙන් අංක 15 සිට 19 තෙක් ප්‍රශ්නවලට පිළිතුරු සපයන්න.

නාට්‍යයේ නම	රචකයාගේ නම	පරිවර්තනය/අනුවර්තනය	මෙරට නිෂ්පාදක
කැට් ඔන් ද හොට් ටින් රූල්	ක	හෙලේ නැග්ග ඩෝං පුනා	සුගතපාල ද සිල්වා
වරන්දාස්	හබ්බි තන්විල්	වරන්දාස් වෝර්	ග
ජ	සොෆොක්ලීස්	බෙරහඩ්	බන්ධුල ජයවර්ධන
ද ග්ලාස් මෙනාජර්	ටෙනසි විලියම්ස්	ට	හෙන්රි ජයසේන
ද මැරේජ්	ඩ	කපුවා කපෝති	විශ්ව විද්‍යාලීය සිංහල සමිතිය

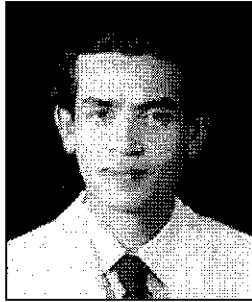
15. ඉහත වගුවේ 'ක' කොටුවට ඇතුළත් විය යුතු රචකයා ගේ නම කුමක් ද?
 - (1) හෙන්රික් ඉබ්සන් (2) මැක්සිම් ගෝර්කි (3) ගාර්ෂියා ලෝර්කා (4) ටෙනසි විලියම්ස්
16. ඉහත වගුවේ 'ග' කොටුවට ඇතුළත් විය යුතු මෙරට අධ්‍යක්ෂ ගේ නම කුමක් ද?
 - (1) ජයලත් මනෝරත්න (2) රංජිත් ධර්මකීර්ති (3) පරාක්‍රම නිරිඇල්ල (4) ගුණසේන ගලප්පත්ති
17. ඉහත වගුවේ 'ජ' කොටුවට ඇතුළත් විය යුතු නාට්‍යයේ නම කුමක් ද?
 - (1) රූඩන්ස් (2) ඉක්තෙව්ටාඉ (3) සවුන්ඩ් ඔෆ් ද ඩ්‍රම් (4) යෙර්මා

18. ඉහත වගුවේ 'ව' කොටුවට ඇතුළත් විය යුතු නාට්‍යයේ නම කුමක් ද?
 (1) අහස් මාලිගා (2) වැදගත්කම (3) හුණුවටයේ කනාව (4) මකරාක්ෂයා
19. ඉහත වගුවේ 'ඔ' කොටුවට අයත් රචකයා ගේ නම කුමක් ද?
 (1) ජලෝටස් (2) සැමුවෙල් බෙකට් (3) රේ කුනී (4) නිකොලායි ගොගොල්
20. නාඩගම් සඳහා ආලෝකය ලබා දුන් පහත් විශේෂය වන්නේ,
 (1) ධාරාලෝක පහන් (2) කිට්සන් පහන් (3) විදුලිය පන්දම් (4) යොමු පහන්
21. නාට්‍යෝපකරණ,
 (1) නාට්‍යයේ ක්‍රියාවලිය හා බැඳී පැවතිය යුතු ය.
 (2) අඩු මිල අමුද්‍රව්‍යවලින් සැකසුණු සැහැල්ලු ඒවා විය යුතු ය.
 (3) නාට්‍යයේ අංක අතර වෙනස් කළ යුතු ය.
 (4) ශිල්පීය නිපුණත්වය ප්‍රකට වන සේ නිමා කළ යුතු ය.
22. මද්දලය ප්‍රධාන සංගීත භාණ්ඩයක් ලෙස යොදාගත් නාට්‍ය විශේෂය,
 (1) කෝලම් ය. (2) සොකර් ය. (3) නාඩගම් ය. (4) මිනර්වා නාට්‍ය ය.
23. රංග රචනා ශිල්පයෙහිලා වඩාත් ප්‍රකට වන්නේ,
 (1) ඉන්දු ධර්මසේන (2) ජෙරමි ද සිල්වා (3) රුවන්කි ද වික්‍රේරා (4) මාර්ක් ඇන්ටනි ප්‍රනාන්දු

● පහත දැක්වෙන ඡායාරූප ආශ්‍රයෙන් 24 සිට 27 තෙක් ප්‍රශ්නවලට පිළිතුරු සපයන්න.



ක



ඔ



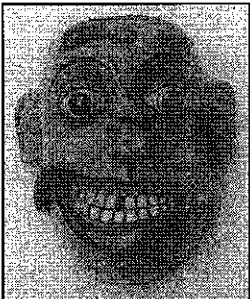
ඒ



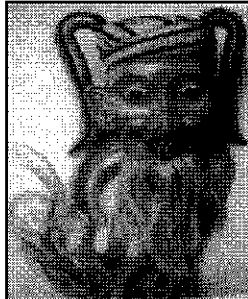
ව

24. 'මිනර්වා' නාට්‍ය රූපණයෙහි ප්‍රකට වූ චරිතය ඇත්තේ කවර ඡායාරූපයේ ද?
 (1) 'ක' (2) 'ඔ' (3) 'ඒ' (4) 'ව'
25. පිටපත් රචනයෙහි, රූපණයෙහි හා ළමා නාට්‍ය නිර්මාණකරණයෙහි ප්‍රකට වූයේ,
 (1) 'ක' (2) 'ඔ' (3) 'ඒ' (4) 'ව'
26. ගාර්මියා ලෝර්කා ගේ යෙර්මා නාට්‍ය දේශීය අනුවර්තනයක් ලෙසින් නිර්මාණය කළේ,
 (1) 'ක' (2) 'ඔ' (3) 'ඒ' (4) 'ව'
27. මුද්‍රා නාට්‍ය ශිල්පයෙහි ප්‍රකට වන්නේ,
 (1) 'ක' (2) 'ඔ' (3) 'ඒ' (4) 'ව'

● පහත දැක්වෙන ඡායාරූප ආශ්‍රයෙන් 28 හා 29 ප්‍රශ්නවලට පිළිතුරු සපයන්න.



ක



ඔ

28. ඉහත 'ක' හා 'ඔ' ඡායාරූප දෙකෙන් දැක්වෙන්නේ,
 (1) 'ක' සන්නි මුහුණකි 'ඔ' කෝලම් මුහුණකි. (2) 'ක' කෝලම් මුහුණකි 'ඔ' සන්නි මුහුණකි.
 (3) 'ක' හා 'ඔ' දෙකම කෝලම් මුහුණ දෙකකි. (4) 'ක' හා 'ඔ' දෙකම සන්නි මුහුණ දෙකකි.
29. ඉහත 'ක' හා 'ඔ' මුහුණ දෙක,
 (1) 'ක' අමුක්කු සන්නියයි 'ඔ' ජස කෝලමයි. (2) 'ක' ආරච්චි කෝලමයි 'ඔ' මුර්තු සන්නියයි.
 (3) 'ක' හේවා කෝලමයි 'ඔ' අඬබෙර කෝලමයි. (4) 'ක' ගොළු සන්නියයි 'ඔ' කණ සන්නියයි.

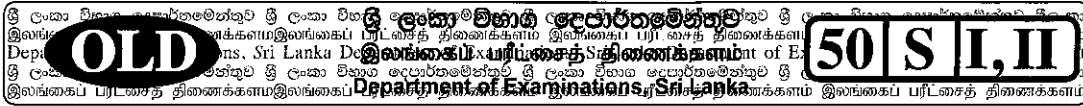
[ගතරච්චි පිටුව බලන්න.

- පහත දැක්වෙන වගුව ආශ්‍රයෙන් 30 සිට 33 තෙක් ප්‍රශ්නවලට පිළිතුරු සපයන්න.

ක	ග	ජ	ච
වඩිග බමුණා	බහුබ්‍රතයා	පාලග	මිළිඳු රජ
ඇයුරා	පොතේ ගුරු	පත්තිනි	ආලවක යක්ෂයා

30. සබරගමු ප්‍රදේශයේ ශාන්තිකර්මයන්ට අයත් නාට්‍යමය චරිත අඩංගු කාණ්ඩය වන්නේ,
(1) 'ක' ය. (2) 'ග' ය. (3) 'ජ' ය. (4) 'ච' ය.
31. දේශීය නාඩගම් හා බැඳී වර්ත දැක්වෙන කාණ්ඩය වන්නේ,
(1) 'ක' ය. (2) 'ග' ය. (3) 'ජ' ය. (4) 'ච' ය.
32. සුනියම් කැපීම ශාන්ති කර්මයට අයත් චරිත අඩංගු කාණ්ඩය,
(1) 'ක' ය. (2) 'ග' ය. (3) 'ජ' ය. (4) 'ච' ය.
33. බෞද්ධ පූජා කර්මයන්ට අයත් නාට්‍යමය ලක්ෂණ සහිත චරිත අඩංගු කාණ්ඩය වන්නේ,
(1) 'ක' ය. (2) 'ග' ය. (3) 'ජ' ය. (4) 'ච' ය.
34. පී.අයි. එයිකොව්ස්කි විසින් නිර්මාණය කරන ලද ප්‍රකට බැලේ නාට්‍යය වන්නේ,
(1) ස්වෝන් ලේක් (2) ද ස්ලීපිං බියුටි (3) සින්ඩරෙල්ලා (4) ද ගයර් බර්ඩ්
35. දිගු කාලීන පෙර පුහුණුව මගින් රිද්මයානුකූල චලනයන් හා සමබරතාව වඩාත් ප්‍රකටව පෙනෙන්නේ,
(1) ඔපෙරා ශිල්පීන්ටයි (2) අභිරූපණ ශිල්පීන්ටයි. (3) බැලේ ශිල්පීන්ටයි. (4) මුද්‍රා නාට්‍ය ශිල්පීන්ටයි.
36. කෙටි නාට්‍යයක,
(1) චරිත සීමිත ය; ඒකාංක ය.
(2) බොහෝ චරිත වේ; අංක කිහිපයක් කෙටි කිරීමකි.
(3) දිගු නාට්‍යයක් කෙටි කර කෙටි කාලයක් තුළ රංගගත කිරීමයි.
(4) කෙටි කාලයක් තුළ කෙටි කතාවක් රංගගත කරයි.
- අංක 37 සිට 40 තෙක් ප්‍රශ්නවලට නිවැරදි පිළිතුරු තෝරන්න.
37. කෝලම් නාටක චරිතයක් නොවන්නේ,
(1) කාරිය කරවන රාළ (2) ආරච්චි (3) බහුබ්‍රතයා (4) හේවායා
38. පහත සඳහන් නම් අතුරින් නාඩගම් රචකයකු නොවන්නේ,
(1) ජේදුරු සිංඤ්ඤා (2) පිලිප්පු සිංඤ්ඤා (3) වාල්ස් ආබ්‍රෙව් (4) වාල්ස් ඩයස්
39. දේශීය ජන නාට්‍ය හෝ ජන සංගීතයෙන් ආභාසය නොලබාගත් නාට්‍යය
(1) සක්කාය දිව්වි (2) යක්ෂාගමනය (3) දෙපානෝ (4) පරාස්ස
40. කෝලම් නාටකවලට අදාළ නොවන වරණය කුමක් ද?
(1) කතා පුවත ඉදිරිපත් කිරීමෙන් පසු ස්ථාවර රංග පාත්‍රයෝ පැමිණෙති.
(2) කෝලම් නාටකවල රජු හා බිසව වෙස්මුහුණු ද පළඳයි.
(3) සියුම් උපහාසය හා හාස්‍ය රසය ඇත.
(4) ගුණදාස ගුරුන්නාන්සේ ප්‍රකට කෝලම් නාට්‍යකරුවෙකි.

පැරණි නිර්දේශය/பழைய பாடத்திட்டம்/Old Syllabus



අධ්‍යයන පොදු සහතික පත්‍ර (සාමාන්‍ය පෙළ) විභාගය, 2017 දෙසැම්බර්
கல்விப் பொதுத் தராதரப் பத்திர (சாதாரண தர)ப் பரீட்சை, 2017 டிசெம்பர்
General Certificate of Education (Ord. Level) Examination, December 2017

නාට්‍ය හා රංග කලාව I, II
நாடகமும் அரங்கியலும் I, II
Drama and Theatre I, II

නාට්‍ය හා රංගකලාව II

* පළමුවැනි ප්‍රශ්නය හා තවත් ප්‍රශ්න හතරක් ඇතුළු ව, ප්‍රශ්න පහකට පිළිතුරු සපයන්න.

1. පහත දැක්වෙන සංවාද බණ්ඩය කියවා, අසා ඇති ප්‍රශ්නවලට පිළිතුරු සපයන්න.

- ඔකනලේ :** මොකද අපේ ගුරුන්වහන්සේ කියන්නේ?
- සභාපති :** හරි... හරි... ඒ සේරම හරි! දැං කියෙන්නෙ ලියකියවිලි කරදහි හුවමාරුව විතරයි.
- හේතු :** (දිව් විත් රංඛරණාව වැළඳ ගනිමින්) අනේ ලොකු අත්තෙ! මාව බේරගන්ට මේ මහත්තරුන්ගෙන්. ඒ අය මාව එක්ක යන්ට හදනවා.
- මහේෂිකා :** නෑ... නෑ... මෙහාට එන්න. දැං කිනව්වා තේද යන්ට කැමතියි කියල. තවත් මොනව ද?
- හේතු :** ඒ බොරු... මං එහෙම කිව්වෙ නෑ.
- ඔකනලේ :** හොඳ ප්‍රකාශන. ලොකු අත්තට කතා කරලා එන්න යන්න.
- හේතු :** මං එන්නෙ නෑ!
- මහේෂිකා :** හේතු... මං කිව්වෙ එන්න කියල තේද?
- ඔකනලේ :** එන්න ප්‍රකා... අපි ටවුම පැත්තෙ රවුමක් ගහල එමු.
- හේතු :** මට යන්ට බෑ ලොකු අත්තේ! ඇයි ලොකු අත්ත නිකං බලාගෙන ඉන්නේ?
- රංඛරණා :** දරුවා කැමති නැත්තං ඇයි ඌට වද කරන්නේ?
- සභාපති :** දැං ඉතිං මැදිහත් නොවී බෑ. ගුරුන්තාන්සේ කරණාකරල අපේ වැඩේ කර ගන්න ඉඩදෙන්න.

- (i) මේ දර්ශනය ඉදිරිපත් කිරීමට නළු-නිළියෝ කී දෙනෙක් අවශ්‍ය වෙත් ද? (ලකුණු 01 යි)
- (ii) හේතු රංඛරණා ගේ කවු ද? (ලකුණු 01 යි)
- (iii) මහේෂිකා හා රංඛරණා අතර ඇති නෑකම කුමක් ද? (ලකුණු 01 යි)
- (iv) හේතු යන්නට අකමැති කරන්නේ කොහේ ද? (ලකුණු 01 යි)
- (v) අත්තා යන්නට සමාන වචනයක් ලියන්න. (ලකුණු 01 යි)
- (vi) මෙහි වරහන් සහිත වූ කොටස් කවර නමකින් හැඳින්වේ ද? (ලකුණු 01 යි)
- (vii) මෙම කොටස අයත් නාට්‍යයට පසුබිම් වන්නේ ලංකාවේ කවර ප්‍රදේශයක් ද? (ලකුණු 01 යි)
- (viii) හේතු රංඛරණා ගෙන් වෙන් කිරීමට අපේක්ෂා කරන්නේ කවුද? (ලකුණු 01 යි)
- (ix) මෙම අවස්ථාවේ දී වඩාත් විත්ත පීඩාවට පත් වර්ත දෙකක් නම් කරන්න. (ලකුණු 02 යි)
- (x) මෙම නාට්‍යකරු විසින් රචිත වෙනත් නාට්‍ය දෙකක් නම් කරන්න. (ලකුණු 02 යි)

2. (i) ප්‍රාසංගික කලාව යනු කුමක් දැයි පැහැදිලි කරන්න. (ලකුණු 02 යි)
- (ii) නාට්‍යය හැර සෙසු ප්‍රාසංගික කලා තුනක් නම් කරන්න. (ලකුණු 04 යි)
- (iii) සෙසු ප්‍රාසංගික කලාවන්ට වඩා නාට්‍ය කලාවෙහි ඇති විශේෂත්වය පැහැදිලි කරන්න. (ලකුණු 06 යි)

3. (i) නාට්‍යයක ගැටුම යන්න පහදන්න. (ලකුණු 02 යි)
- (ii) ගැටුම ප්‍රභේද කර දක්වන්න. (ලකුණු 04 යි)
- (iii) ඔබ තැරඹූ ප්‍රසිද්ධ නාට්‍යයක් ඇසුරෙන් ගැටුම් ප්‍රභේද දැක්වෙන අවස්ථා නිදසුන් මගින් පැහැදිලි කරන්න. (ලකුණු 06 යි)

4. ප්‍රොසිනියම් රංග භූමියේ භූගෝලීය බෙදීම මෙන් ම දෘෂ්ටි රේඛාව ද මනාකල්පිත වේ.
- (i) රංග භූමිය කොටස් කීයකට බෙදා දැක්වේ ද? (ලකුණු 02 යි)
- (ii) එම බෙදීම් රූපසටහනක් ඇඳ නම් කරන්න. (ලකුණු 04 යි)
- (iii) රංග භූමිය ප්‍රායෝගික ව භාවිත කිරීමේ දී දැනගත යුතු කරුණු හයක් ලියන්න. (ලකුණු 06 යි)
5. (i) මඩු ශාන්තිකර්ම වඩාත් ප්‍රචලිත පළාත කුමක් ද? (ලකුණු 02 යි)
- (ii) මඩු ශාන්තිකර්ම තුනක් නම් කරන්න. (ලකුණු 03 යි)
- (iii) මඩු ශාන්තිකර්මයක නාට්‍යමය අවස්ථාවක් විස්තර කරන්න. (ලකුණු 07 යි)
6. (i) මුල් ම සිංහල නූර්තිය නම් කරන්න. (ලකුණු 02 යි)
- (ii) නූර්ති රචකයන් දෙදෙනකු නම් කර ඔවුන්ගේ නූර්ති දෙකක් නම් කරන්න. (ලකුණු 04 යි)
- (iii) නූර්තිහි රංග ශෛලිය විස්තර කරන්න. (ලකුණු 06 යි)
7. පහත දැක්වෙන කතා සැකිල්ල ඔබට කැමති පරිදි අවසානයක් කරා ගෙනයමින් නාට්‍ය පෙළක් රචනා කරන්න. මෙහි දී ඔබට අවශ්‍ය පරිදි වර්ත සංඛ්‍යාව අඩු වැඩි කර ගත හැකි ය.
- “පාසල් නිවාඩු දිනයේ දී නාට්‍ය පුහුණුව පිණිස මුලින් ම පාසලට පැමිණෙන්නේ සෙවිවන්ද, හංසිකා හා වමන් ය. ඔවුහු එකිනෙකා සමග සුහද කතාවක යෙදෙමින් සිටියදී පාසල් පිට්ටනිය දෙසින් නැගුණු යාන්ත්‍රික හඬක් ඇසී එදෙස බලති. අවට ලෝකය තුළ කෙදිනක හෝ නොදුටු ආකාරයේ යානයකින් එළියට බැසගත් සුවිශේෂී පෙනුමකින් යුත් ප්‍රමාණයෙන් උස අඩු ජීවීන් දෙදෙනකු ඔවුන් දෙස බලා සිටිනු දකිති.”
- (i) නාට්‍යෝචිත අවස්ථා නිර්මාණය සඳහා (ලකුණු 04 යි)
- (ii) සංවාද හා රංග විධාන සහිත ව පෙළ රචනා කිරීම සඳහා (ලකුණු 08 යි)

* * *