

පැරණි නිර්දේශය/பழைய பாடத்திட்டம்/Old Syllabus

<p>ශ්‍රී ලංකා විභාග දෙපාර්තමේන්තුව ශ්‍රී ලංකා විභාග දෙපාර්තමේන්තුව ශ්‍රී ලංකා විභාග දෙපාර්තමේන්තුව ශ්‍රී ලංකා විභාග දෙපාර්තමේන්තුව ශ්‍රී ලංකා විභාග දෙපාර්තමේන්තුව</p> <p>இலங்கைப் பரீட்சைத் திணைக்களம் இலங்கைப் பரීட்சைத் திணைக்களம் இலங்கைப் பரීட்சைத் திணைக்களம் இலங்கைப் பரීட்சைத் திணைக்களம் இலங்கைப் பரීட்சைத் திணைக்களம்</p> <p>Deparment of Examinations, Sri Lanka Department of Examinations, Sri Lanka Department of Examinations, Sri Lanka Department of Examinations, Sri Lanka Department of Examinations, Sri Lanka</p> <p>இலங்கைப் பரීட்சைத் திணைக்களம் இலங்கைப் பரීட்சைத் திணைக்களம் இலங்கைப் பரīட்சைத் திணைக்களம் இலங்கைப் பரīட்சைத் திணைக்களம் இலங்கைப் பரīட்சைத் திணைக்களம்</p>	<p>OLD</p>	<p>41 STE I, II</p>
--	-------------------	----------------------------

අධ්‍යයන පොදු සහතික පත්‍ර (සාමාන්‍ය පෙළ) විභාගය, 2017 දෙසැම්බර්
கல்விப் பொதுத் தராதரப் பத்திர (சாதாரண தர)ப் பரீட்சை, 2017 டிசெம்பர்
General Certificate of Education (Ord. Level) Examination, December 2017

සංගීතය (අපරදිග) I, II
சங்கீதம் (மேலைத்தேய) I, II
Music (Western) I, II

පැය තුනයි
மூன்று மணித்தியாலம்
Three hours

සංගීතය (අපරදිග) / சங்கீதம் (மேலைத்தேய) / Music (Western) I

සැලකිය යුතුයි/முக்கியம்/ Note :

- සියලු ම ප්‍රශ්නවලට පිළිතුරු සපයන්න.
எல்லா வினாக்களுக்கும் விடை தருக.
Answer all questions.
- 1-40 තෙක් ප්‍රශ්නවල (1), (2), (3), (4) පිළිතුරුවලින් නිවැරදි හෝ වඩාත් ගැළපෙන හෝ පිළිතුරු තෝරා ගන්න.
1 முதல் 40 வரையுள்ள ஒவ்வொரு வினாவிலும் (1), (2), (3), (4) என எண்ணிடப்பட்ட விடைகளில் சரியானது அல்லது மிகப் பொருத்தமானது என நீங்கள் கருதும் ஒரு விடையைத் தெரிவுசெய்க.
From each of the questions 1 to 40, pick one of the alternatives (1), (2), (3), (4) which you consider is correct or most appropriate.
- ඔබට සැපයෙන පිළිතුරු පත්‍රයේ එක් එක් ප්‍රශ්නය සඳහා දී ඇති කව අතුරෙන් ඔබ තෝරා ගත් පිළිතුරේ අංකයට සැසඳෙන කවය තුළ (X) ලකුණ යොදන්න.
உமக்கு வழங்கப்பட்டுள்ள விடைத்தாளில் ஒவ்வொரு வினாவுக்கும் உரிய வட்டங்களில் உமது விடையின் இலக்கத்தை ஒத்த வட்டத்தினுள்ளே புள்ளடியை (X) இடுக.
Mark a cross (X) on the number corresponding to your choice in the answer sheet provided.
- එම පිළිතුරු පත්‍රයේ පිටුපස දී ඇති අනෙක් උපදෙස් ද සැලකිල්ලට ගන්න.
விடைத்தாளின் பிற்பக்கத்தில் தரப்பட்டுள்ள மற்றைய அறிவுறுத்தல்களையும் கவனமாக வாசித்து அவற்றைப் பின்பற்றுக.
Further instructions are given on the back of the answer sheet. Follow them carefully.

1. ශාර්ප් එකක කාර්යක් වන්නේ පහත සඳහන් ඒවායින් කුමක් ද?

ஸார்ப் ஒன்றின் பணியாக அமைவது பின்வருவனவற்றுள் எது?

Which of the following is the function of a sharp?

- It raises a note by a tone.
- It lowers a raised note by a semitone.
- It lowers a note by a semitone.
- It raises a note by a semitone.

2. දී ඇති බාරය සම්පූර්ණ කිරීමට අවශ්‍ය රෙස්ට් එක පහත සඳහන් ඒවායින් කුමක් ද?

தரப்பட்டுள்ள பார் இனைப் பூரணப் படுத்துவதற்குத் தேவையான ரெஸ்ட் பின்வருவனவற்றுள் எது?

Which of the following rest is needed to complete the given bar?



- Dotted Quaver rest
- Demi Semi Quaver rest
- Hemi Demi Semi Quaver rest
- Semi Quaver rest

3. දී ඇති බාර් එකට සුදුසු ටයිම් සිග්නේචරය වන්නේ පහත ඒවායින් කුමක් ද?





தரப்பட்டுள்ள பார் இற்குப் பொருத்தமான ரைம் சிக்னேச்சர் பின்வருவனவற்றுள் எது?

Which of the following time signatures will be the correct one to the given bar?



- $\frac{2}{2}$
- $\frac{6}{8}$
- $\frac{4}{4}$
- $\frac{3}{4}$

- [3 வகை சீட்டுவ லெற்ற. / பக். 3 ஐப் பார்க்க / See page 3

12. මෙම වාක්‍යයේ සිලබල්ස් කීයක් තිබේ ද?
இவ்வாக்கியத்தில் எத்தனை சிலபல்கள் உள்ளன?
How many syllables are there in this sentence?
"Humpty Dumpty sat on a wall"
(1) 8 (2) 9 (3) 10 (4) 11
13. ඕබෝවාන හඬට සමාන පෙරදිග සංගීත භාණ්ඩය කුමක් ද?
ஒபோவின் ஒலிக்குச் சமமான கீழைத்தேய இசைக்கருவி யாது?
Which oriental instrument sounds like the oboe?
(1) Esraj (2) Tampura (3) Horanewa (4) Nadesvaran
14. පහත සඳහන් ඒවායින් ස්වර තුනක් තිබෙන්නේ මේවායින් කුමකට ද?
பின்வருவனவற்றுள் எதில் மூன்று ஸ்வரங்கள் காணப்படும்?
Which of the following consists of three notes?
(1)  (2)  (3)  (4) 
15. කර්ණිකාව තිබෙන්නේ
கர்ணிகா அமைந்திருப்பது
The auricle is in the
(1) middle ear. (2) outer ear. (3) inner ear. (4) cochlea.
16. පහත සඳහන් නාටකවලින් “ප්‍රේමයෙන් මන රංජිත වේ.....” ගීතය අයත් වන්නේ කුමකට ද?
பின்வரும் நாடகங்களில் “பிரேமயென் மன ரஞ்சித வே.....” என்ற பாடல் எதற்கு உரித்தாகும்?
In which of the following plays is the song “Premayen Mana ranjitha We.....” sung?
(1) Kalagola (2) Sakunthala (3) Rajathunkattuwa (4) Maname
17. ගජගා වන්නමෙන් විස්තර කෙරෙන ගමන අයත් වන්නේ
கஜபா நடனத்தினால் சித்திரிக்கப்படும் நடை
Gajaga Wannama depicts the gait of the
(1) Horse. (2) Elephant. (3) Hare. (4) Monkey.
18. නාවමෙවලදී භාවිත නොකරන සංගීත භාණ්ඩය පහත ඒවායින් කුමක් ද?
நாடகங்களில் பயன்படுத்தப்படாத இசைக்கருவி பின்வருவனவற்றுள் எது?
Which of the following instrument is **not** used in Nadagam?
(1) Flute (2) Harmonium (3) Maddala (4) Tabla
19. ප්‍රොග්‍රැම් මිශ්‍රයක් සඳහා නිදසුනක් විය හැක්කේ
புரோகிராம் இசைக்கான உதாரணமாக அமையத்தக்கது
An example for Programme Music would be
(1) 1812 overture. (2) Clock Symphony. (3) Toy Symphony. (4) Moonlight Sonata.
20. ඉන්ටරප්ටඩ් කේඩන්ස් වන්නේ පහත ඒවායින් කුමක් ද?
இன்டரப்டட் கேடன்ஸ் ஆக அமைவது பின்வருவனவற்றுள் எது?
Which of the following is an Interrupted Cadence?



- [5 வது பிடிவிலை / பக். 5 ஐப் பார்க்க / See page 5

31. கോன்ட்ரபன்ட் / பாலிபோனிக் க்ரூபம் ரவீனா கஃ காகியக் லன்னை பஹ லீலாமின் க்ரூபம் டு?
பின்வருவனவற்றுள் கான்ட்ரபன்ட் / பாலிபோனிக் முறையில் எழுதப்பட்ட நூல் எது?
Which of the following compositions is written in Contrapuntal / polyphonic style?
(1) Moonlight Sonata – Beethoven (2) Sonata in D – Schubert
(3) Prelude and Fugue No. 1 – Bach (4) 1812 Overture – Tchaikovsky
32. லேரியேஷன் ரோம் லகைன் டுரி காகியக் லன்னை பஹ ஸ்டுலன் லீலாமின் க்ரூபம் டு?
பின்வருவனவற்றுள் வேரியேஷன் போமைப் பயன்படுத்தியுள்ள நூல் எது?
Which of the following compositions is in Variation form?
(1) Handel – Harmonious Blacksmith (2) Beethoven – Minuet in G
(3) Chopin – Minute waltz (4) Bach – Minuet in G minor
33. ஐதன ஸாஹே லக்ஷணக் காவின்னை பஹ ஸ்டுலன் லீலாமின் க்ரூபம் டு?
பின்வருவனவற்றுள் நவீன இசையின் பண்பு அல்லாதது எது?
Which of the following is **not** a characteristic of modern music?
(1) Chromatic Harmony (2) Syncopated rhythms
(3) Unusual sound effects (4) More than one melody at a time
34. ட்ரான்ஸ்போசிங் ஸாஹே காவின்னை பஹ லீலாமின் க்ரூபம் டு?
பின்வருவனவற்றுள் ட்ரான் போசிங் இசைக்கருவி அல்லாதது எது?
Which of the following is a **non**-transposing instrument?
(1) Piccolo (2) Double Bass (3) Trumpet (4) Oboe
35. 'In a singing style' லாடன டுக்ரீம் டுடன ஓகா டுடன பஹ லீலாமின் க்ரூபம் டு?
பின்வருவனவற்றுள் 'In a singing style' இன் இசையை வெளிப்படுத்துவதற்குப் பயன்படுத்தப்படும் இத்தாலியப் பதம் எது?
Which of the following Italian terms mean to play 'In a singing style'?
(1) Calando (2) Crescendo (3) Cantabile (4) Con Moto
- 36 ஸி 40 ஸி டுக்ரீம் பஹ டு டுக்ரீம் ஸாஹே காவின்னை பஹ லீலாமின் க்ரூபம் டு?
36 டொட்க்கம் 40 வரையான வினாக்கள் தரப்பட்ட இசைப் பெயர்ப்பை அடிப்படையாகக் கொண்டவை.
Questions 36 to 40 are based on the given extract of music.

Andante



இல. 6

36. டு டுக்ரீம் ஸாஹே காவின்னை பஹ லீலாமின் க்ரூபம் டு?
தரப்பட்டுள்ள இசைப் பெயர்ப்பை அமைந்துள்ள கீ ஆவது
The following music piece is in the key of
(1) F Major (2) B Flat Major (3) E Flat Major (4) G Minor

- ✱ ✱

පැරණි නිර්දේශය/பழைய பாடத்திட்டம்/Old Syllabus

ශ්‍රී ලංකා විභාග දෙපාර්තමේන්තුව ශ්‍රී ලංකා විභාග දෙපාර්තමේන්තුව ශ්‍රී ලංකා විභාග දෙපාර්තමේන්තුව ශ්‍රී ලංකා විභාග දෙපාර්තමේන්තුව ශ්‍රී ලංකා විභාග දෙපාර්තමේන්තුව
 இலங்கைப் பரீட்சைத் திணைக்களம் இலங்கைப் பரීட்சைத் திணைக்களம் இலங்கைப் பரීட்சைத் திணைக்களம் இலங்கைப் பரීட்சைத் திணைக்களம் இலங்கைப் பரීட்சைத் திணைக்களம்
 Department of Examinations, Sri Lanka
 இலங்கைப் பரීட்சைத் திணைக்களம் இலங்கைப் பரීட்சைத் திணைக்களம் இலங்கைப் பரīட்சைத் திணைக்களம் இலங்கைப் பரīட்சைத் திணைக்களம் இலங்கைப் பரīட்சைத் திணைக்களம்

OLD

41 STE I, II

අධ්‍යයන පොදු සහතික පත්‍ර (සාමාන්‍ය පෙළ) විභාගය, 2017 දෙසැම්බර්
 கல்விப் பொதுத் தராதரப் பத்திர (சாதாரண தர)ப் பரீட்சை, 2017 டிசெம்பர்
 General Certificate of Education (Ord. Level) Examination, December 2017

සංගීතය (අපරදිග) I, II
 சங்கீதம் (மேலைத்தேய) I, II
 Music (Western) I, II

සංගීතය (අපරදිග) / சங்கீதம் (மேலைத்தேய) / Music (Western) II

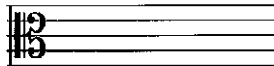
- * පළමුවැනි ප්‍රශ්නයට සහ තවත් ප්‍රශ්න හතරකට පිළිතුරු මෙම පත්‍රයේ ම සපයන්න.
- * මෙම ප්‍රශ්න පත්‍රයට පිළිතුරු එක් හතුවකින් පමණක් සැපයිය යුතුයි.
- * முதலாம் வினாவுக்கும் மேலும் நான்கு வினாக்களுக்கும் இத்தாளிலேயே விடைகளை எழுதுக.
- * வினாக்களுக்கான விடைகளை ஒரு மொழியில் மாத்திரமே எழுதுதல் வேண்டும்.
- * Answer question 1 and four others on this paper itself.
- * Questions should be answered in one language only.

විභාග අංකය / சுட்டெண் / Index No.

1. (i) පහත දී ඇති බාර් එක අසම්පූර්ණ එකකි. බාර් එක සම්පූර්ණ කිරීමට රෙස්ට් එකක් හෝ කිහිපයක් යොදන්න.
 கீழே தரப்பட்டுள்ள பார் முழுமையற்றதாகும். பார் இணைப் பூரணப்படுத்துவதற்கு ஒரு ரெஸ்ட் இணை அல்லது ஒன்றுக்கு மேற்பட்ட ரெஸ்ட்களைச் சேர்க்க.
 The bar given below is incomplete. Add one or more rests to complete the bar.

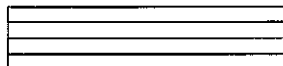


- (ii) C මේජර් එකේ ටොනික් මයිනරයේ කී සිග්නේචරය හා ලිඩිං නෝට් එක මිනිම් එකක් ලෙස දී ඇති ස්ටේවයේ ලියන්න.
 C மேஜரில் ரொனிக் மைனரின் கீ சிக்னேச்சரையும் லீடிங் நோட் இணையும் மினிம் ஒன்றாகத் தரப்பட்டுள்ள ஸ்டவ் இல் எழுதுக.
 Write the key signature of the Tonic minor of C major and the leading note as a Minim in the given stave.



- (iii) රිඩ්ස් දෙක තදින් ගැට ගසා ඇති, නොල් දෙක අතර තද කර පිඹීමෙන් ශබ්දය ලබා දෙන සංගීත භාණ්ඩයක් නම් කරන්න.
 ரீட்ஸ் 2உம் இறுக்கமாகக் கட்டப்பட்டுள்ள, உதடுகள் இரண்டுக்குமிடையே இறுக்கிக் கொண்டு ஊதுவதன் மூலம் ஒலியைத் தரும் உபகரணமொன்றைப் பெயரிடுக.
 Name an instrument where two reeds are bound together and the sound is produced by blowing through the reeds which are held tightly between the lips.

- (iv) F ක්ලේෆ් හා කී සිග්නේචරය යොදා B මයිනරයේ ඩොමිනන්ට් 7th කෝඩ් එකේ රූට් පොසිෂන් එක සෙම්බ්ලිව්ලින් දී ඇති ස්ටේවයේ ලියන්න.
 F கிளேப், கீ சிக்னேச்சர் ஆகியவற்றைப் பயன்படுத்தி B மைனரில் 7 வது டொமினன்ட் கோட் இல் ரூட் பொசிஷன் ஐ செமிப்ரீவ்ள்களில் தரப்பட்டுள்ள ஸ்டவ் இல் எழுதுக.
 In the given stave write the Dominant 7th chord of B minor in semi-breves in root position using F clef with key signature.



- (v) 1685 දී උපත ලැබූ ‘වෙට්ටර් මිසුනික් ස්ථීට්’ රචනා කළ බැරොක් යුගයේ සිටි සංගීතඥයා රචනා කළ ප්‍රසිද්ධ කෝරස් එකක් අඩංගු ඔරචෝරියෝව නම් කරන්න.

1685 இல் பிறந்த 'வோடர் மிப்ப்சிக்ஷ்ஷீட்' எழுதிய பரோக் யுகத்தில் வாழ்ந்த இசை ஆக்குனர் எழுதிய பிரபல்யமான கோரஸ் ஒன்றைக் கொண்ட ஓரடோரியாவைப் பெயரிடுக.

Name the oratorio which contain a popular chorus written in the Baroque period by the composer born in 1685 and who wrote "Water music suite".

- (vi) ரொன்டோ ரோම් එකේ එපිසෝඩ් එක කෙටියෙන් විස්තර කරන්න.
 டொண்டோ போமில் எப்பிசோட் இணைச் சருக்கமாக விவரிக்குக.
 Describe in brief the Episode in Rondo Form.

- (vii) පියාතෝවේ දකුණු කෙළවර තිබෙන පෙඩලය නම් කර, එය යොදා ගන්නා විට ස්වරයේ ශබ්දයට ඇති වන බලපෑම සඳහන් කරන්න.

பியானோவின் வலதுபக்க மூலையில் காணப்படும் பெடல் இனைப் பெயரிட்டு, அதனைப் பயன்படுத்தும் போது ஸ்வரத்தின் சந்தத்துக்கு ஏற்படும் பாதிப்பினைக் குறிப்பிடுக.

Name the pedal on the extreme right of a piano and describe its effect when used.

- (viii) 'වාසනා දිනේකි' ගීතය අඩංගු නාට්‍ය නම් කරන්න. එය නූර්තියක් ද, නාඩගමක් ද යන්න සඳහන් කරන්න.

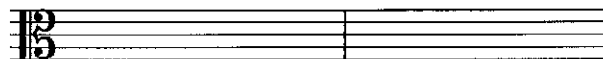
“வாசனா திசென்கி” என்ற பாடலைக் கொண்ட நாடகத்தைப் பெயரிடுக. அது நூர்த்தியா அல்லது நாடகமா என்பதனைக் குறிப்பிடுக.

Name the drama which has the song “ Vasana Dineki”. State whether it is a Nurthi or a Nadagama.

- (ix) පහත ස්වර එම පිටි එකෙන් ම දී ඇති ක්ලෝ එක් ලියන්න.

கீழே தரப்பட்டுள்ள ஸ்வரங்களை அந்த பிச் இலேயே தரப்பட்டுள்ள கிளேப் இல் எழுதுக.

Write the following notes in the same pitch in the given clef.



- (X) පහත දී ඇති ස්වර අන්තරය නම් කර, එහි නේවර්ශන් එක හිස් බාර එකේ ලියන්න.

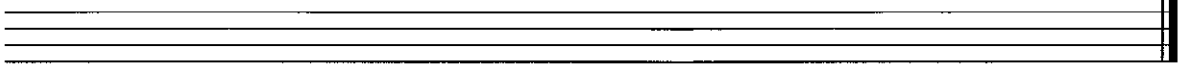
கீழே தரப்பட்டுள்ள ஸ்வர இன்டர்வெல் இனைப் பெயரிட்டு, அதன் இன்வேர்ஷனை வெற்று பாரில் எழுதுக.

Name the given interval and write its inversion in the empty bar.



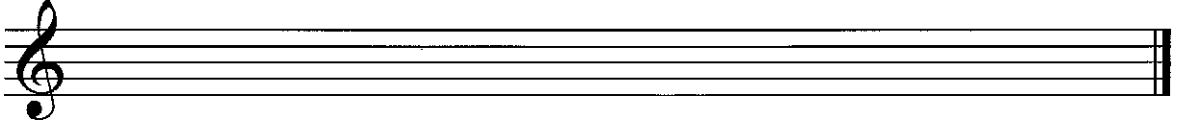
Name

2. (i) F க்ளேப் யோடா, கீ ஃபைன்வர்டே லாப் னகரன் அகி னார்மோனிக் மிசினர் ஃகேட் லக னாரோனன் னா னபிரோனன் னுமட னுலவிப் லிசன் லிசன். ஃலர்ஃ யோடா ஃஃமீடெர்ஃ ஃலகூஃ னரன்.
- F கிளேப் இனைப் பயன்படுத்தி, கீ சிக்னேச்சரின் நான்கு ஷார்ப்களைக் கொண்டு ஹார்மோனிக் மைனர் ஸ்கேல் இனை ஆரோகண, அவரோகண முறையில் குரோச்சர்ட் இல் எழுதுக. ஸ்லர்ஸ் சேர்த்து செமிரோன்ஸ் ஐக் குறிக்க. Using the F clef, write the harmonic minor scale having four sharps in the key signature, ascending and descending in crotchets. Mark semitones with slurs.



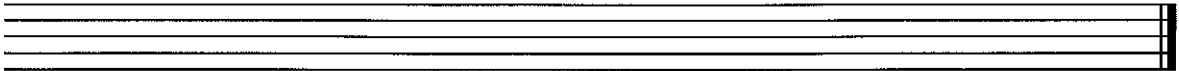
- (ii) கம்பவுண்ட் டிபுபல் டிமிதி கி F மிசினர் கி ஃபர் யோடா னெ லார் 4க லேடீயன் கிர்தானன் னரன். னநிதி லார் லக னுலவி லககப் டிமி னர் அகி லோடீ னுலவி லகக லோகி னார் லக லேட லிசா கிவர்டீ னுமட லேடீ லகக யோடா ஃஃஃஃ னரன்.

கம்பவுண்ட் டிபுபல் னெம் இன் F மைனரின் ஸ்வரங்களைப் பயன்படுத்தி 4 பார்களைக் கொண்ட மெட்டொன்றை ஆக்குக. இறுதி பார் இனை குரோச்சர்ட் உடன் டை பண்ணப்பட்டுள்ள ரொட்டட் குரோச்சர்ட் ஒன்றை ரொனிக் நோட் ஆக எழுதி சரியான பெறுமானத்தில் ரெஸ்ட் ஒன்றைச் சேர்த்து பூரணப்படுத்துக. Compose a 4 bar melody using the notes of F minor in Compound duple time. Complete the last bar with the Tonic note as a dotted crotchet tied to a crotchet and a rest of correct value.



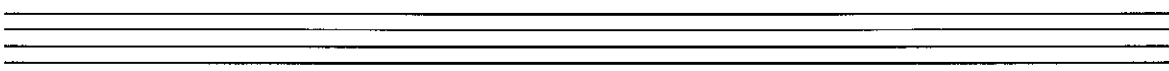
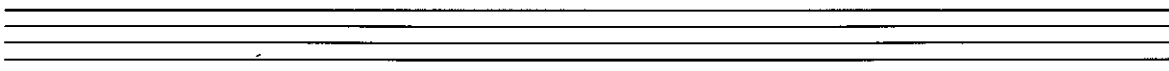
- (iii) B ல்ளேப் லோகினைப் லக லேடர் ஃகேட் லக னபிரோனன் னா னாரோனன் னுமட னுலவி லகக லேடர் G க்ளேப் லகே லிசன்.

B பிளாட் டொமினட் ஆக அமையும் மேஜர் ஸ்கேலை அவரோகண, ஆரோகண முறையில் எக்சிடென்டல்ஸ் சேர்த்து G கிளேப் இல் எழுதுக. Write in the G clef, the major scale descending and ascending of which the B flat is the Dominant. Use accidentals.

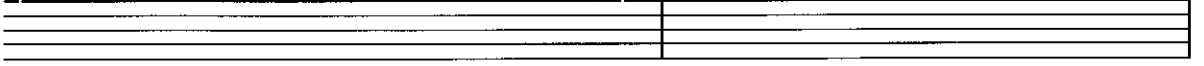


3. (i) டீ அகி லலகலலல லோனோலோனன் னலித னரமீன் ரீடீல ரலலன் கிர்தானன் னரன். தரப்பட்டுள்ள சொற்களுக்கு மொனோரோன் ஒன்றைப் பயன்படுத்தி சந்தக் கோலமொன்றை ஆக்குக. Write a rhythm pattern on a monotone to the given words.

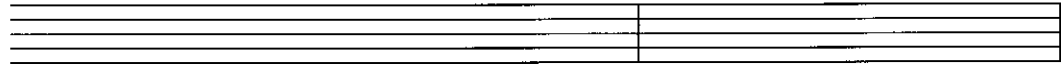
Down yonder green valley
Where streamlets meander,
When twilight is fading,
I pensively rove.



- (ii) දී ඇති සංගීත வன்விய மனவெலியன் ஒவலின் வெவெல் ன்லெர் யோடாறென துலவ லியன்.
தரப்பட்டுள்ள இசைப் பெயர்ப்பை ஒக்டேவ் ஒன்றுக்கு மேலாக டிரபல் கிளேப் சேர்த்து மீள எழுதுக.
Rewrite the given extract an octave higher in the treble clef.



- (iii) දී ඇති මෙලඩිය ස්වර හා රෙස්ට් සමග දී ඇති රයිම් සින්තේවරයට අනුව නිවැරදිව ක්ලෙෆ් යොදාගෙන කාණ්ඩ කර නැවත ලියන්න.
தரப்பட்டுள்ள மெலடியை எஸ்வரம், ரெஸ்ட் ஆகியவற்றுடன் தரப்பட்டுள்ள ரைம் சிக்னேச்சுருக்கு அமைய சரியாக கிளேப் சேர்த்து துண்டமாக்கி மீள எழுதுக.
Rewrite the given melody with notes and rests correctly grouped according to the given time signature.




4. පහත දී ඇති සංගීත வன்விய அமையනය කර අසா ඇති ප්‍රශ්නවලට පිළිතුරු සපයන්න.
கீழே தரப்பட்டுள்ள இசைப் பெயர்ப்பைக் கற்று கேட்கப்பட்டுள்ள வினாக்களுக்கு விடை எழுதுக.
Study the musical extract given below and answer the questions.

- (i) (a) මෙම සංගීත வன்விய පටන් ගන්නා කී එක කුමක් ද? (b) එය අවසන් වන කී එක නම් කරන්න.
 (a) இந்த இசைப் பெயர்ப்பு எந்தக் கீ இல் தொடங்குகிறது? (b) அது முடிவுறும் கீ இணைப் பெயரிடுக.
 (a) In which key does the music begin? (b) Name the key in which the extract ends.
 (a)
 (b)
- (ii) මෙම සංගීත කාණ්ඩයේ ටයිම් සිග්නේචරය විස්තර කරන්න.
 இந்த இசைப் பெயர்ப்பின் ரைம் சிக்னேச்சரை விவரிக்குக.
 Describe the time signature of this music extract.

- (iii) මෙම කෘතිය රචනා කරන ලද්දේ, ජර්මානු ලීඩ් එක නිර්මාණය කිරීමේ ගෞරවය හිමි 1797 උපත ලැබූ රොමැන්ටික් යුගයේ සංගීතඥයකු විසිනි. සංගීතඥයාගේ නම ස්කෝර් එකේ සුදුසු ස්ථානයේ ලියන්න.
 ஜேர்மனிய லீட் இணை ஆக்கிய பெருமைக்குரியவரும் 1797 இல் பிறந்தவருமான ரொமான்டிக் யுகத்தின் இசை ஆக்குனர் ஒருவரால் இந்த நூல் எழுதப்பட்டது. இசை ஆக்குனரின் பெயரை ஸ்கோர் இல் பொருத்தமான இடத்தில் எழுதுக.
 This piece was written by a Romantic period composer born in 1797 who was credited with creating the German Lied. Write the composer's name in the appropriate place in the score.
- (iv) 3 වන බාර් එකේ සිට 4 වන බාර් එක දක්වා A ලෙස සලකුණු කර ඇති කේඩන්ස්ය නම් කර, කී එක සඳහන් කරන්න.
 3 ஆவது பாரிலிருந்து 4 ஆவது பார் வரையில் A எனக் குறிப்பிடப்பட்டுள்ள கேடன்ஸ் இணைப் பெயரிட்டு, கீ இணைக் குறிப்பிடுக.
 Name the cadence used in bars 3 to 4 marked as A and state the key.

- (v) 9 වන බාර් එකේ සිට 10 වන බාර් එක දක්වා B ලෙස සලකුණු කර ඇති කේඩන්ස්ය නම් කර, කී එක සඳහන් කරන්න.
 9 ஆவது பாரிலிருந்து 10 ஆவது பார் வரையில் B எனக் குறிப்பிடப்பட்டுள்ள கேடன்ஸ் இணைப் பெயரிட்டு, கீ இணைக் குறிப்பிடுக.
 Name the cadence used at bar 9 to 10 marked as B and state the key.

- (vi) 3 වන බාර් එකට පහළින් ඇති *Red. simile* සලකුණ විස්තර කරන්න.
 3 ஆவது பார் இற்குக் கீழாகவுள்ள *Red. simile* என்ற குறியீட்டை விவரிக்குக.
 Explain the sign *Red. simile* given below bar 3.

- (vii) මෙම වණ්ඩයේ ටොනික් කී එකේ ලීඩ්. නෝට් එක සෙමික්වේවර්ස් සේ ලියන්න.
 இந்த இசைப் பெயர்ப்பின் ரொனின் கீ இன் லீடிங் நோட் இணை செமிகுவேவராக எழுதுக.
 Write the leading note of the tonic key of this piece as a semiquaver.

- (viii) මෙම සංගීත වණ්ඩය මෝඩරේට් පේස් එකෙහි වාදනය කළ යුතු ය. ස්කෝර් එකේ සුදුසු ස්ථානයට ගැළපෙන පරිදි ටේම්පෝ ඉන්ඩිකේෂන් ලියන්න.
 இந்த இசைப் பெயர்ப்பை மொடரேட் பேஸ் இல் இசைக்க வேண்டும். ஸ்கோர் இன் பொருத்தமான இடத்துக்கு ஏற்ற விதத்தில் ரெம்போ இன்டிகேஷன் இணை எழுதுக.
 This music extract should be played at a moderate pace. Write the appropriate tempo indication at the correct place in the score.
- (ix) සංගීත වණ්ඩයේ යොදා ඇති ඉරේගියුලර් ස්වර කාණ්ඩය කෙටියෙන් විස්තර කරන්න.
 இசைப் பெயர்ப்பில் பயன்படுத்தப்பட்டுள்ள இரெகியூலர் ஸ்வரப் பகுதியைச் சுருக்கமாக விவரிக்குக.
 Briefly describe the irregular note group used in the music extract.

- Invert the intervals of the given bar (5) in the Treble stave and name the first inverted interval.



(a)

A blank musical staff with a treble clef and a bass clef, divided into two measures by a vertical line.

(b)

A blank musical staff with a treble clef and a bass clef, divided into two measures by a vertical bar line.

The musical notation for 'The Rose Tree' is presented in two systems. The first system contains the first line of the melody, written in treble clef with a key signature of one sharp (F#) and a 6/8 time signature. The melody consists of a sequence of eighth and sixteenth notes, ending with a quarter note. The second system shows the continuation of the melody on a new line, starting with a treble clef and a key signature of one sharp, but the notes are not visible, only the staff lines and a final double bar line are shown.

-

-
- The musical score for 'The Rose Tree' is presented in 2/4 time. The piano accompaniment is written on a grand staff (treble and bass clefs). The key signature has two flats (B-flat and E-flat). The score is divided into five measures, each labeled with a number in parentheses above the staff: (1), (2), (3), (4), and (5). Below the staff, there are horizontal lines indicating the chords for each measure: — for measure (1), — for measure (2), — for measure (3), — for measure (4), and — for measure (5).

- රිඟ | ම රි නි සිංනි | නි ධ ධ සිරි | ග සි ධ නිධ | ප ම ම

[illegible]

- [illegible]

[illegible]