

සියලු ම හිමිකම් ඇවිරිණි / முழுப் பதிப்புரிமையுடையது / All Rights Reserved

ශ්‍රී ලංකා විභාග දෙපාර්තමේන්තුව ශ්‍රී ලංකා විභාග දෙපාර්තමේන්තුව ශ්‍රී ලංකා විභාග දෙපාර්තමේන්තුව ශ්‍රී ලංකා විභාග දෙපාර්තමේන්තුව ශ්‍රී ලංකා විභාග දෙපාර්තමේන්තුව
 இலங்கைப் பரீட்சைத் திணைக்களம் இலங்கைப் பரීட்சைத் திணைக்களம் இலங்கைப் பரීட்சைத் திணைக்களம் இலங்கைப் பரීட்சைத் திணைக்களம் இலங்கைப் பரීட்சைத் திணைக்களம்
 Department of Examinations, Sri Lanka Department of Examinations, Sri Lanka Department of Examinations, Sri Lanka Department of Examinations, Sri Lanka Department of Examinations, Sri Lanka
 ශ්‍රී ලංකා විභාග දෙපාර්තමේන්තුව ශ්‍රී ලංකා විභාග දෙපාර්තමේන්තුව ශ්‍රී ලංකා විභාග දෙපාර්තමේන්තුව ශ්‍රී ලංකා විභාග දෙපාර්තමේන්තුව ශ්‍රී ලංකා විභාග දෙපාර්තමේන්තුව
 இலங்கைப் பரීட்சைத் திணைக்களம் இலங்கைப் பரීட்சைத் திணைக்களம் இலங்கைப் பரීட்சைத் திணைக்களம் இலங்கைப் பரීட்சைத் திணைக்களம் இலங்கைப் பரීட்சைத் திணைக்களம்
 Department of Examinations, Sri Lanka Department of Examinations, Sri Lanka Department of Examinations, Sri Lanka Department of Examinations, Sri Lanka Department of Examinations, Sri Lanka



අධ්‍යයන පොදු සහතික පත්‍ර (සාමාන්‍ය පෙළ) විභාගය, 2025(2026)
 கல்விப் பொதுத் தராதரப் பத்திர (சாதாரண தர)ப் பரீட்சை, 2025(2026)
 General Certificate of Education (Ord. Level) Examination, 2025(2026)

ඉතිහාසය I
 வரலாறு I
 History I

පැය එකයි
 ஒரு மணித்தியாலம்
 One hour

උපදෙස්:

- * සියලු ම ප්‍රශ්නවලට පිළිතුරු සපයන්න.
- * අංක 1 සිට 40 තෙක් ප්‍රශ්නවල, දී ඇති (1), (2), (3), (4) පිළිතුරුවලින් නිවැරදි හෝ වඩාත් ගැළපෙන හෝ පිළිතුර තෝරන්න.
- * ඔබට සැපයෙන පිළිතුරු පත්‍රයේ එක් එක් ප්‍රශ්නය සඳහා දී ඇති කව අතුරෙන්, ඔබ තෝරා ගත් පිළිතුරෙහි අංකයට සැසඳෙන කවය තුළ (X) ලකුණ යොදන්න.
- * එම පිළිතුරු පත්‍රයේ පිටුපස, දී ඇති අනෙක් උපදෙස් ද සැලකිල්ලෙන් කියවා, ඒවා ද පිළිපදින්න.

1. ශ්‍රී ලංකාවේ ඉතිහාසය හැදෑරීමට උපකාරී වන මහානාම හිමි විසින් රචිත සාහිත්‍ය මූලාශ්‍රය කුමක් ද?
 (1) දීපවංශය (2) මහාවංශය (3) ධාතුවංශය (4) දූපවංශය
2. සකස් කරගත් ගල් කුලුණු මත ලියා ඇති අභිලේඛන හඳුන්වනු ලබන නම කුමක් ද?
 (1) ලෙන් ලිපි (2) පුවරු ලිපි (3) වැම් ලිපි (4) ගිරි ලිපි
3. ප්‍රාග් ඓතිහාසික යුගයේ මළසිරුරු වළ දැමීම පිළිබඳ සාක්ෂි හමු වී ඇති ස්ථානයක් වන්නේ මින් කුමක් ද?
 (1) කිතුල්ගල බෙලිලෙන (2) රත්නපුර මැණික් පතල්
 (3) රංචමඩම සුසාන භූමිය (4) ඉරණමඩු සැකැස්මට අයත් බොරළු තට්ටුව
4. අතීතයේ ගම් වැව් නඩත්තු කිරීමේ කාර්යය පැවරී තිබුණේ,
 (1) ගෘහපතිට ය. (2) ගමිකට ය. (3) පරුමකට ය. (4) මපුරුමකට ය.
5. පැරණි ශ්‍රී ලංකාවේ කාසි අවිච්ඡිද්‍ර ගැසීමේ ප්‍රධාන නිලධාරියා හැඳින්වීමට සෙල්ලිපිවල භාවිත කළ නම කුමක් ද?
 (1) අස අදෙක (2) රූප අදෙක (3) නට අදෙක (4) හති අදෙක
- පහත A, B, C හා D ප්‍රකාශ ඇසුරෙන් 6 සහ 7 ප්‍රශ්නවලට පිළිතුරු සපයන්න.
 A - යාපනය ප්‍රදේශය පාලනය කිරීමට සෘෂිගිරි ඇමතිවරයා පත් කිරීම
 B - වෝල බලය මැඩපැවැත්වීම
 C - ප්‍රාදේශීය පාලකයින් පරාජය කර රාජ්‍යත්වයට පත් වීම
 D - ත්‍රිපිටකය ග්‍රන්ථාරූඪ කිරීම
6. පණ්ඩුකාභය රජතුමා හා සම්බන්ධ නිවැරදි ප්‍රකාශය කුමක් ද?
 (1) A (2) B (3) C (4) D
7. වසභ රජතුමා හා සම්බන්ධ නිවැරදි ප්‍රකාශය කුමක් ද?
 (1) A (2) B (3) C (4) D
8. “නිඹිරිගෙය” යනුවෙන් හඳුන්වන්නේ මින් කුමක් ද?
 (1) ප්‍රසූතිය සඳහා ඉදි කළ ස්ථානය
 (2) ගමේ ආරවුල් විසඳන ලද ස්ථානය
 (3) ආගමික කටයුතු සඳහා භාවිත කළ ස්ථානය
 (4) අධ්‍යාපන කටයුතු සිදු කළ ස්ථානය
9. පහත දැක්වෙන මිත්‍රුම ඒකක සලකන්න.
 A - ගව්ව B - පැළ C - යොදුන D - අමුණ
 ඒවා අතුරෙන් දුර මැනීම සඳහා යොදාගත් මිත්‍රුම ඒකක පමණක් දැක්වෙන පිළිතුර කුමක් ද?
 (1) A හා B (2) A හා C (3) B හා C (4) B හා D

10. I තීරුවේ පැරණි සමාජයේ පැවති විවිධ වෘත්තීන් ද II තීරුවේ එම වෘත්තීන් සෙල්ලිපිවල හඳුන්වා ඇති නම් ද දැක්වේ. I තීරුව සමඟ II තීරුව අනුපිළිවෙළින් ගැලපූ විට නිවැරදි පිළිතුර කුමක් ද?

I තීරුව	II තීරුව
1. ගුරුවරු	A - වොහොර
2. වෛද්‍යවරු	B - චිතකර
3. නීති විශාරද	C - ආචාර්ය
	D - වෙජ

- (1) A B C (2) B C A (3) C A B (4) C D A

11. පැරණි සමාජයේ ජනයා අතුරුපසක් ලෙස අනුභව කළ ආහාරය කුමක් ද?

- (1) කාඩ් ඇඹුල (2) දොඩම් යුෂ (3) මී පැණි (4) තල

12. පැරණි ශ්‍රී ලංකාවේ රජුට අයත් ඉඩම්වල වගා කිරීම වෙනුවෙන් රජය අය කළ බදු වර්ගය කුමක් ද?

- (1) කැති අඩ (2) දකපති (3) බොජකපති (4) මතරමජ්ඛක

13. පැරණි සමාජයේ සත්ත්ව ඝාතකයින්ට දඬුවම් පමුණුවමින් හතරවන මිහිඳු රජතුමා විසින් කරවන ලද අභිලේඛනය කුමක් ද?

- (1) මිහින්තලා පුවරු ලිපිය (2) අනුරාධපුර පුවරු ලිපිය
(3) වේවැල්කැටිය සෙල්ලිපිය (4) වෙස්සගිරිය සෙල්ලිපිය

14. ගාල්ලේ ත්‍රිභාෂා සෙල්ලිපිය පිහිටුවන ලද්දේ කිනම් රාජධානි සමයේ ද?

- (1) යාපනය (2) කෝට්ටේ (3) කුරුණෑගල (4) ගම්පොළ

● පහත A සිට D තෙක් ප්‍රකාශ අතුරෙන් 15 හා 16 ප්‍රශ්නවලට පිළිතුරු සපයන්න.

- A - ඉබන් බතුතා නම් අරාබි සංචාරකයා ශ්‍රී ලංකාවට පැමිණීම
- B - සපුමල් කුමරුගේ නායකත්වයෙන් හමුදාව යවා යාපනය ජය ගැනීම
- C - පන්සිය පනස් ජාතක කතා පොත සිංහලට පරිවර්තනය කිරීම
- D - ගුත්තිල කාව්‍යය, ලෝවැඩ සඟරාව, ගිරා හා සැලලිහිණි සංදේශ රචනා වීම

15. කුරුණෑගල රාජධානි සමය හා සම්බන්ධ ප්‍රකාශය වනුයේ,

- (1) A ය. (2) B ය. (3) C ය. (4) D ය.

16. කෝට්ටේ රාජ්‍ය සමය පිළිබඳ තොරතුරු දැක්වෙන ප්‍රකාශය වනුයේ,

- (1) A හා B ය. (2) A හා D ය. (3) B හා C ය. (4) B හා D ය.

17. ශ්‍රී ලංකාවේ රජවරුන් කිහිපදෙනෙකු රාජ්‍යත්වයට පත් වීමට පෙර භාවිත කළ නම් I තීරුවේ ද, රාජ්‍යත්වයෙන් පසු භාවිත කළ නම් II තීරුවේ ද දැක්වේ. I තීරුව අනුව II තීරුව අනුපිළිවෙළින් ගැලපූ විට නිවැරදි පිළිතුර කුමක් ද?

I තීරුව	II තීරුව
1. කන්නසාමි කුමරු	A - මායාදුන්නේ
2. ටිකිරි කුමරු	B - පළමුවන රාජසිංහ
3. මහා අස්ඵාන කුමරු	C - ශ්‍රී වික්‍රම රාජසිංහ
	D - දෙවන රාජසිංහ

- (1) A B C (2) A B D (3) C A D (4) C B D

18. පහත ප්‍රකාශ අතුරෙන් පුනරුද සමයේ කලා ශිල්පවල ලක්ෂණයක් දැක්වෙන්නේ කුමකින් ද?

- (1) කලා නිර්මාණ ආගමට නැඹුරු වීම
- (2) කලා කෘති ඒවා නිර්මාණය කළ කතුවරුන්ගේ නමින් එළිදැක්වීම
- (3) පල්ලිය පමණක් කලා නිර්මාණවලට අනුග්‍රහ දැක්වීම
- (4) ආගමික වශයෙන් වැදගත් වූ පුද්ගලයන් පමණක් චිත්‍රවලට වස්තු විෂය වීම

19. පහත සඳහන් කරුණු අතුරෙන් යාපන රාජ්‍යය බිඳ වැටීමට හේතු වූ කරුණු දැක්වෙන පිළිතුර කුමක් ද?

- A - යාපන රාජ්‍යයේ උරුමකරුවන් අතර ඇති වූ බල අරගල
- B - යාපන ප්‍රදේශයේ කතෝලික ආගම ප්‍රචාරය කිරීම
- C - යාපනයේ පාලකයන්ට ප්‍රමාණවත් නිත්‍ය හමුදාවක් නොසිටීම
- D - යාපනයේ බහුතර ජනතාව පෘතුගීසීන්ට පක්ෂපාතී වීම

- (1) A හා B (2) A හා C (3) B හා C (4) C හා D

20. කොන්ස්තන්තීනෝපල් නගරය තුර්කි මුස්ලිම්වරුන්ට යටත්වීමෙන් පසු ආසියාවට පැමිණීමට නව මුහුදු මාර්ගයක් සෙවීමේ කටයුතුවලට යොමු වූ මුල්ම යුරෝපීය රට වූයේ,
 (1) බ්‍රිතාන්‍යයයි. (2) ඕලන්දයයි. (3) පෘතුගාලයයි. (4) ප්‍රංශයයි.
21. කාර්මික විප්ලවය නිසා සමාජයේ ඇති වූ ප්‍රධාන වෙනසක් වූයේ,
 (1) ලිබරල්වාදය, සමාජවාදය වැනි දාර්ශනික මතවල ව්‍යාප්තියයි.
 (2) සාම්ප්‍රදායික කෘෂි ආර්ථික රටාව වෙනුවට ආනයන-අපනයන ආර්ථික රටාවක් බිහිවීමයි.
 (3) බහුජාතික සමාගම්වල බිහිවීමයි.
 (4) ධනපති පන්තියක් හා නිර්ධන පන්තියක් බිහිවීමයි.
- A සිට F තෙක් තොරතුරු ඇසුරෙන් 22 හා 23 යන ප්‍රශ්නවලට පිළිතුරු සපයන්න.

නිපැයුම	කර්මාන්තය
A - දූවන නඩාව	D - ගල් අඟුරු
B - රෝලර් යන්ත්‍රය	E - ජේෂ
C - ආරක්ෂක ලාම්පුව	F - යකඩ හා වානේ

22. ජෝන් කේ නමැත්තාගේ නිපැයුම හා එයට සම්බන්ධ කර්මාන්තය පිළිබඳ තොරතුරු දැක්වෙන පිළිතුර කුමක් ද?
 (1) A හා D (2) A හා E (3) A හා F (4) B හා E
23. හම්ප්‍රි ඩේවිගේ නිපැයුම හා එයට සම්බන්ධ කර්මාන්තය පිළිබඳ තොරතුරු දැක්වෙන පිළිතුර කුමක් ද?
 (1) B හා D (2) B හා F (3) C හා D (4) C හා F
24. පහත සඳහන් බ්‍රිතාන්‍ය දූතයන් උඩරට රාජධානියට පැමිණි කාල වකවානුව අනුව පෙළගස්වා ඇති නිවැරදි පිළිතුර කුමක් ද?
 A - හියු බොයිඩ් B - රොබට් ඇන්ඩෘස් C - ජෝන් පයිබස්
 (1) A C B (2) B C A (3) C A B (4) C B A
25. ඉන්දියාවට පැමිණි බ්‍රිතාන්‍යයන් 18 වන සියවස මැද භාගය වන තෙක් ශ්‍රී ලංකාව ගැන අවධානය යොමු නොකිරීමට ප්‍රධාන හේතුව කුමක් ද?
 (1) ශ්‍රී ලංකාවේ වැදගත්කම පිළිබඳ ඒ වන විට ඉංග්‍රීසීන්ට පැහැදිලි අවබෝධයක් නොවීම
 (2) ඉන්දියාව හා සැසඳීමේ දී ශ්‍රී ලංකාව කුඩා දූපතක් වීම
 (3) පෘතුගීසීන්ට හා ලන්දේසීන්ට ශ්‍රී ලංකාව මුළුමනින්ම යටත් කර ගැනීමට නොහැකි වූ බව ඔවුන්ට පෙනී යාම
 (4) ඉංග්‍රීසීන් ඉන්දියාව තුළ ශක්තිමත් බලයක් ගොඩනගා ගෙන නොතිබීම
26. 1848 නිදහස් සටනට හේතුවක් වූ නව බදු ප්‍රතිසංස්කරණයක් ඇති කළ ඉංග්‍රීසි ආණ්ඩුකාරවරයා කවුරුන් ද?
 (1) ෆෙඩරික් නෝර්ත් (2) ටොරින්ටන් සාම් (3) රොබට් බ්‍රවුන්රිග් (4) තෝමස් මේට්ලන්ඩ්
27. යාපනය ප්‍රදේශයේ ආගමික ප්‍රචාරක කටයුතුවල නිරත වූ මිෂනාරි සංවිධානය වන්නේ,
 (1) අමෙරිකන් මිෂනාරි සංවිධානයයි. (2) බැප්ටිස්ට් මිෂනාරි සංවිධානයයි.
 (3) වර්ච් මිෂනාරි සංවිධානයයි. (4) ලන්ඩන් මිෂනාරි සමාගමයි.
28. බෞද්ධ පුනරුද සමයේ වලිසිංහ හරිශ්චන්ද්‍රතුමා විසින් සිදු කරන ලද සේවාවක් වන්නේ මින් කුමක් ද?
 (1) අනුරාධපුරයේ පූජනීය ස්ථාන ආරක්ෂා කිරීමට කටයුතු කිරීම
 (2) බෞද්ධ කොඩිය නිර්මාණය කිරීම
 (3) ඉන්දියාවේ පූජනීය ස්ථාන රැක ගැනීමට කටයුතු කිරීම
 (4) වෙසක් පොහොය දිනය නිවාඩු දිනයක් බවට පත් කර ගැනීමට කටයුතු කිරීම
29. ශ්‍රී ලංකාවේ ජාතික පුනරුද ව්‍යාපාර ක්‍රියාකාරකම් කිහිපයක් I තීරුවේ ද පුනරුද ක්‍රියාකාරීන් කිහිපදෙනෙකු II තීරුවේ ද දැක්වේ. I තීරුව අනුව II තීරුව අනුපිළිවෙළින් ගැළපූ විට නිවැරදි පිළිතුර කුමක් ද?

I තීරුව	II තීරුව
1. පෙරිය පුරාණම ග්‍රන්ථය පරිවර්තනය කිරීම	A - පොන්නම්බලම් අරුණාවලම් මහතා
2. ලංකා ජාතික සංගමය පිහිටුවීම	B - අරුමුග නාවලර්තුමා
3. මද්‍රසා පාසල් ප්‍රතිසංවිධානය	C - පොන්නම්බලම් රාමනාදන් මහතා
	D - සිද්ධි ලෙබ්බේ මහතා

- (1) A B D (2) A C D (3) B A D (4) B C D

සියලු ම හිමිකම් ඇවිරිණි / முழுப் பதிப்புரிமையுடையது / All Rights Reserved

ශ්‍රී ලංකා විභාග දෙපාර්තමේන්තුව ශ්‍රී ලංකා විභාග දෙපාර්තමේන්තුව ශ්‍රී ලංකා විභාග දෙපාර්තමේන්තුව ශ්‍රී ලංකා විභාග දෙපාර්තමේන්තුව ශ්‍රී ලංකා විභාග දෙපාර්තමේන්තුව
 இலங்கைப் பரீட்சைத் திணைக்களம் இலங்கைப் பரීட்சைத் திணைக்களம் இலங்கைப் பரීட்சைத் திணைக்களம் இலங்கைப் பரීட்சைத் திணைக்களம் இலங்கைப் பரීட்சைத் திணைக்களம்
 Department of Examinations, Sri Lanka Department of Examinations, Sri Lanka Department of Examinations, Sri Lanka Department of Examinations, Sri Lanka Department of Examinations, Sri Lanka
 ශ්‍රී ලංකා විභාග දෙපාර්තමේන්තුව ශ්‍රී ලංකා විභාග දෙපාර්තමේන්තුව ශ්‍රී ලංකා විභාග දෙපාර්තමේන්තුව ශ්‍රී ලංකා විභාග දෙපාර්තමේන්තුව ශ්‍රී ලංකා විභාග දෙපාර්තමේන්තුව
 இலங்கைப் பரීட்சைத் திணைக்களம் இலங்கைப் பரීட்சைத் திணைக்களம் இலங்கைப் பரීட்சைத் திணைக்களம் இலங்கைப் பரīட்சைத் திணைக்களம் இலங்கைப் பரīட்சைத் திணைக்களம்
 Department of Examinations, Sri Lanka Department of Examinations, Sri Lanka Department of Examinations, Sri Lanka Department of Examinations, Sri Lanka Department of Examinations, Sri Lanka

33 S II

අධ්‍යයන පොදු සහතික පත්‍ර (සාමාන්‍ය පෙළ) විභාගය, 2025(2026)
கல்விப் பொதுத் தராதரப் பத்திர (சாதாரண தர)ப் பரீட்சை, 2025(2026)
General Certificate of Education (Ord. Level) Examination, 2025(2026)

ඉතිහාසය II
வரலாறு II
History II

පැය තුනයි
மூன்று மணித்தியாலம்
Three hours

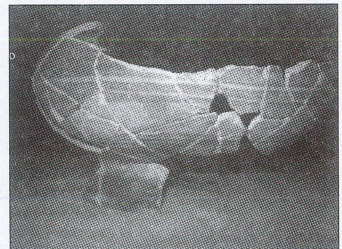
අමතර කියවීමේ කාලය - මිනිත්තු 10 යි අමතර කියවීමේ කාලය ප්‍රශ්න පත්‍රය කියවා ප්‍රශ්න තෝරා ගැනීමටත් පිළිතුරු ලිවීමේදී ප්‍රමුඛත්වය දෙන ප්‍රශ්න සංවිධානය කර ගැනීමටත් යොදාගන්න.
மேலதிக வாசிப்பு நேரம் - 10 நிமிடங்கள் අමතර කියවීමේ කාලය ප්‍රශ්න පත්‍රය කියවා ප්‍රශ්න තෝරා ගැනීමටත් පිළිතුරු ලිවීමේදී ප්‍රමුඛත්වය දෙන ප්‍රශ්න සංවිධානය කර ගැනීමටත් යොදාගන්න.
Additional Reading Time - 10 minutes

උපදෙස්:

- * I කොටසේ ප්‍රශ්න අංක 1 අනිවාර්ය වේ.
- * II කොටසින් ප්‍රශ්න හතරකට ද, III කොටසින් ප්‍රශ්න එකකට ද පිළිතුරු සපයන්න.
- * පිළිතුරු සැපයිය යුතු මුළු ප්‍රශ්න සංඛ්‍යාව හයකි.

I කොටස

1. (අ) (i) පහත දක්වා ඇති ඓතිහාසික ස්ථාන සියල්ල ම සපයා ඇති ශ්‍රී ලංකා සිතියමෙහි ලකුණු කර නම් කරන්න.
 කොළඹ, සෙංකඩගල, ගාල්ල, කල්පිටිය නගරය, ගල්මිය ජලාශය, යාපනය නගරය, දැදුරු මය, නුවර වැව, මන්නාරම් නගරය, ත්‍රිකුණාමලය නගරය, කුඹුක්කන් මය, පදවිය වැව (ලකුණු 12 යි)
- (ii) පහත දක්වා ඇති ඓතිහාසික ස්ථාන සියල්ල ම සපයා ඇති ලෝක සිතියම් කොටසෙහි ලකුණු කර නම් කරන්න.
 බුරුමය, කැලිකට්, ස්පාඤ්ඤය, හිරෝෂිමා, මලක්කා සමුද්‍ර සන්ධිය, බෝල්ටික් මුහුද (ලකුණු 06 යි)
- (ආ) (i) පහත A, B, C හා D යටතේ දක්වා ඇති ප්‍රශ්නවලට අදාළ පිළිතුරු අනුපිළිවෙළින් ඔබේ පිළිතුරු පත්‍රයේ ලියා දක්වන්න.
 A - ත්‍රිපිටකය ග්‍රන්ථාරූඪ කරන ලද්දේ කිනම් රාජ්‍ය සමයේදී ද?
 B - ශ්‍රී ලංකාවේ මුහුදුබඩ ප්‍රදේශ පාලනයට පත් කළ ප්‍රථම ඉංග්‍රීසි ආණ්ඩුකාරවරයාගේ නම සඳහන් කරන්න.
 C - වාෂ්ප බලයෙන් ක්‍රියාකරන දුම්රිය එන්ජිම නිපදවන ලද්දේ කවුරුන් විසින් ද?
 D - කුඩා රාජ්‍යයන් බොහොමයක් එකතු කොට ජර්මනිය බිහි කළ තැනැත්තා කවුරුන් ද? (ලකුණු 04 යි)
- A හා B යටතේ දක්වා ඇති පින්තූර අධ්‍යයනය කර, අසා ඇති ප්‍රශ්නවලට පිළිතුරු අනුපිළිවෙළින් ඔබේ පිළිතුරු පත්‍රයේ ලියන්න.
- (ii) 1. A රූපයෙන් දැක්වෙන්නේ කුමක් ද?
 2. මෙය සොයාගන්නා ලද ස්ථානය සඳහන් කරන්න.
 3. මෙය අයත්වන ඓතිහාසික යුගය කුමක් ද?
 4. මෙය සැකසීමට භාවිත කරන්නට ඇතැයි සැලකෙන තාක්ෂණික උපකරණය කුමක් ද?



A (ලකුණු 04 යි)

272266

- (iii) 1. B රූපයෙන් දැක්වෙන රජතුමාගේ නම සඳහන් කරන්න.
 2. මෙම රජතුමා පාලනය කළ රට කුමක් ද?
 3. මෙම රජතුමා අයත් වූ රාජවංශය කුමක් ද?
 4. මෙතුමා වාසය කළ රජ මාලිගය හඳුන්වන ලද නම කුමක් ද?



B

(ලකුණු 04 යි)

II කොටස

2. (i) ශ්‍රී ලංකාවේ ප්‍රාග් ඓතිහාසික මානවයා වාසය කළ වෙරළාශ්‍රිත ඵලිමහන් වාසස්ථාන තුන සඳහන් කරන්න. (ලකුණු 03 යි)
 (ii) ප්‍රාග් ඓතිහාසික මානවයාගේ ආහාර රටාවේ දක්නට ලැබුණු ලක්ෂණ දෙකක් ලියා දක්වන්න. (ලකුණු 04 යි)
 (iii) පූර්ව ඓතිහාසික යුගයේ මානව ජීවිතයේ ඇති වූ වෙනස්කම් දෙකක් විස්තර කරන්න. (ලකුණු 05 යි)
 (iv) මුල් ඓතිහාසික යුගයේ ගම් ජනාවාසවල දක්නට ලැබුණු ලක්ෂණ තුනක් පැහැදිලි කරන්න. (ලකුණු 06 යි)
3. (i) පැරණි ශ්‍රී ලංකාවේ රාජ්‍ය උරුමය
 (a) පියාගෙන් පසු පුතාට හිමි වූ අවස්ථා දෙකක් ද,
 (b) සහෝදරයාගෙන් සහෝදරයාට හිමි වූ අවස්ථා එකක් ද, අනුපිලිවෙලින් සඳහන් කරන්න. (ලකුණු 03 යි)
- (ii) පහත A සිට D තෙක් දී ඇති එක් එක් තොරතුර හා සම්බන්ධ රජවරුන් කවුරුන් දැයි වරහන් තුළින් තෝරා අනුපිලිවෙලින් දක්වන්න.
 A - ප්‍රථමවරට දිවයිනේ ග්‍රාම සීමා සටහන් කිරීම
 B - රුවන්වැලිසෑයට පූජාවක් පැවැත්වීම සඳහා වීදුරු පබලු රැගෙන ඒමට රෝමානුක දේශයට දූත පිරිසක් යැවීම
 C - ප්‍රථමවරට මෙරට පළාත්වලට බෙදා පරිපාලනය විධිමත් කිරීම
 D - ළමා කල “සිත්තාරුබිම් බුදුල්තා” නම් ආරක්ෂක නිලධාරියාගේ රැකවරණය යටතේ වාසය කිරීම
 (දුටුගැමුණු, වසභ, දේවානම්පියතිස්ස, පණ්ඩුකාභය, මහසෙන්, I විජයබාහු, I පරාක්‍රමබාහු, හානිකාභය) (ලකුණු 04 යි)
- (iii) දේවානම්පියතිස්ස රාජ්‍ය සමයේ සිදු වූ ඓතිහාසික සිදුවීම් දෙකක් විස්තර කරන්න. (ලකුණු 05 යි)
 (iv) දුටුගැමුණු රජතුමාගෙන් සිදු වූ සේවාව කරුණු තුනක් ඇසුරෙන් පැහැදිලි කරන්න. (ලකුණු 06 යි)
4. (i) ඇළහැර ඇළ මගින් ජලය සපයන වැව් තුනක් සඳහන් කරන්න. (ලකුණු 03 යි)
 (ii) වැවක ප්‍රධාන අංග හතරක් ලියා දක්වන්න. (ලකුණු 04 යි)
 (iii) (a) අතීත ශ්‍රී ලංකාවේ යකඩ නිස්සාරණ තාක්ෂණයක් පැවති බවට තොරතුරු ලැබෙන ස්ථාන දෙක සඳහන් කරන්න. (ලකුණු 02 යි)
 (b) එම ස්ථානයන්හි යකඩ නිස්සාරණය සිදු කළ ආකාරය සැකෙවින් විස්තර කරන්න. (ලකුණු 03 යි)
 (iv) සීගිරියේ විශිෂ්ට නගර හා උද්‍යාන නිර්මාණ තාක්ෂණයක් පැවති බව කරුණු තුනක් ඇසුරෙන් පැහැදිලි කරන්න. (ලකුණු 06 යි)

5. (i) අයිතිය හා භුක්තිය පදනම් කරගෙන මහනුවර රාජධානියේ ඉඩම් බෙදා තිබූ කොටස් **තුනක්** ලියා දක්වන්න. (ලකුණු 03 යි)
- (ii) පළමුවන විමලධර්මසූරිය රජතුමා බලයට පත්වීමත් සමග මුහුණදුන් අභියෝග **දෙකක්** සඳහන් කරන්න. (ලකුණු 04 යි)
- (iii) මහනුවර රාජධානියේ ප්‍රාදේශීය පාලනය ක්‍රියාත්මක වූ ආකාරය කරුණු **දෙකක්** යටතේ විස්තර කරන්න. (ලකුණු 05 යි)
- (iv) කීර්ති ශ්‍රී රාජසිංහ රාජ්‍ය සමයේ වැදගත්කම කරුණු **තුනක්** ඇසුරෙන් පැහැදිලි කරන්න. (ලකුණු 06 යි)

6. (i) පෘතුගීසීන් පැමිණෙන විට මෙරට පැවති රාජධානි **තුන** සඳහන් කරන්න. (ලකුණු 03 යි)
- (ii) පෘතුගීසීන් විසින් උඩරටට එල්ල කරන ලද ආක්‍රමණ අසාර්ථක වීමට බලපෑ හේතු **දෙකක්** සඳහන් කරන්න. (ලකුණු 04 යි)
- (iii) පෘතුගීසීන් විසින් කෝට්ටේ රාජ්‍යය සමග පවත්වන ලද සබඳතා කරුණු **දෙකක්** ඇසුරෙන් විස්තර කරන්න. (ලකුණු 05 යි)
- (iv) උඩරට රාජ්‍යය සම්බන්ධයෙන් ලන්දේසීන් අනුගමනය කළ ප්‍රතිපත්තියේ වැදගත් ලක්ෂණ **තුනක්** පැහැදිලි කරන්න. (ලකුණු 06 යි)

7. (i) කෝල්බෲක් ප්‍රතිසංස්කරණ අනුව ශ්‍රී ලංකාව බෙදන ලද පළාත් අතුරෙන් **තුනක්** සඳහන් කරන්න. (ලකුණු 03 යි)
- (ii) විසිවන සියවස ආරම්භයේ ශ්‍රී ලාංකික මධ්‍යම පන්තිය විසින් ආණ්ඩුක්‍රම ප්‍රතිසංස්කරණ පිළිබඳ කරන ලද ඉල්ලීම් **දෙකක්** ලියා දක්වන්න. (ලකුණු 04 යි)
- (iii) ඩොනමෝර් ආණ්ඩුක්‍රමය යටතේ පිහිටුවන ලද විධායක කාරක සභා ක්‍රමය කරුණු **දෙකක්** ඇසුරෙන් විස්තර කරන්න. (ලකුණු 05 යි)
- (iv) සෝල්බර් ආණ්ඩුක්‍රම ප්‍රතිසංස්කරණ යටතේ හඳුන්වා දෙන ලද පහත අංග පිළිබඳ කෙටියෙන් පැහැදිලි කරන්න.
 A - අග්‍රාණ්ඩුකාරවරයා
 B - ද්විමණ්ඩල පාර්ලිමේන්තුව
 C - අගමැති සහ කැබිනට් මණ්ඩලය (ලකුණු 06 යි)

III කොටස

8. (i) ප්‍රංශ විප්ලවයට බලපෑ දාර්ශනික මතවාද ඉදිරිපත් කළ දාර්ශනිකයින් **තිදෙනකු** නම් කරන්න. (ලකුණු 03 යි)
- (ii) පහත සඳහන් සිදුවීම් ආරම්භ වීමට බලපාන ලද ආසන්න හේතුව **අනුපිලිවෙලින්** සඳහන් කරන්න.
 (a) අමෙරිකන් නිදහස් සටන
 (b) ප්‍රංශ විප්ලවය (ලකුණු 04 යි)
- (iii) ප්‍රංශ විප්ලවයේ ප්‍රතිඵල **දෙකක්** විස්තර කරන්න. (ලකුණු 05 යි)
- (iv) රුසියන් විප්ලවයෙන් පසු එරට ඇති වූ වෙනස්කම් **තුනක්** පැහැදිලි කරන්න. (ලකුණු 06 යි)

9. (i) පළමුවන ලෝක මහා සංග්‍රාමයේ පරාජිත පිලට අයත් රටවල් **තුනක්** නම් කරන්න. (ලකුණු 03 යි)
- (ii) අමෙරිකා එක්සත් ජනපදය පහත සඳහන් මහා සංග්‍රාමයන්ට සම්බන්ධ වීමට බලපෑ ආසන්නතම හේතුව **අනුපිලිවෙලින්** සඳහන් කරන්න.
 (a) පළමුවන ලෝක මහා සංග්‍රාමය
 (b) දෙවන ලෝක මහා සංග්‍රාමය (ලකුණු 04 යි)
- (iii) දෙවන ලෝක මහා සංග්‍රාමය කෙරෙහි ජපානයේ ක්‍රියාකලාපය බලපෑ ආකාරය කරුණු **දෙකක්** ඇසුරෙන් විස්තර කරන්න. (ලකුණු 05 යි)
- (iv) දෙවන ලෝක මහා සංග්‍රාමයේ ප්‍රතිඵල **තුනක්** පැහැදිලි කරන්න. (ලකුණු 06 යි)

සියලු ම හිමිකම් ඇවිරිණි / முழுப் பதிப்புரிமையுடையது / All Rights Reserved

ශ්‍රී ලංකා විභාග දෙපාර්තමේන්තුව ශ්‍රී ලංකා විභාග දෙපාර්තමේන්තුව ශ්‍රී ලංකා විභාග දෙපාර්තමේන්තුව ශ්‍රී ලංකා විභාග දෙපාර්තමේන්තුව ශ්‍රී ලංකා විභාග දෙපාර්තමේන්තුව
 இலங்கைப் பரீட்சைத் திணைக்களம் இலங்கைப் பரීட்சைத் திணைக்களம் இலங்கைப் பரීட்சைத் திணைக்களம் இலங்கைப் பரීட்சைத் திணைக்களம் இலங்கைப் பரීட்சைத் திணைக்களம்
 Department of Examinations, Sri Lanka Department of Examinations, Sri Lanka Department of Examinations, Sri Lanka Department of Examinations, Sri Lanka Department of Examinations, Sri Lanka
 இலங்கைப் பரීட்சைத் திணைக்களம் இலங்கைப் பரීட்சைத் திணைக்களம் இலங்கைப் பரීட்சைத் திணைக்களம் இலங்கைப் பரීட்சைத் திணைக்களம் இலங்கைப் பரීட்சைத் திணைக்களம்
 Department of Examinations, Sri Lanka Department of Examinations, Sri Lanka Department of Examinations, Sri Lanka Department of Examinations, Sri Lanka Department of Examinations, Sri Lanka

33 S II

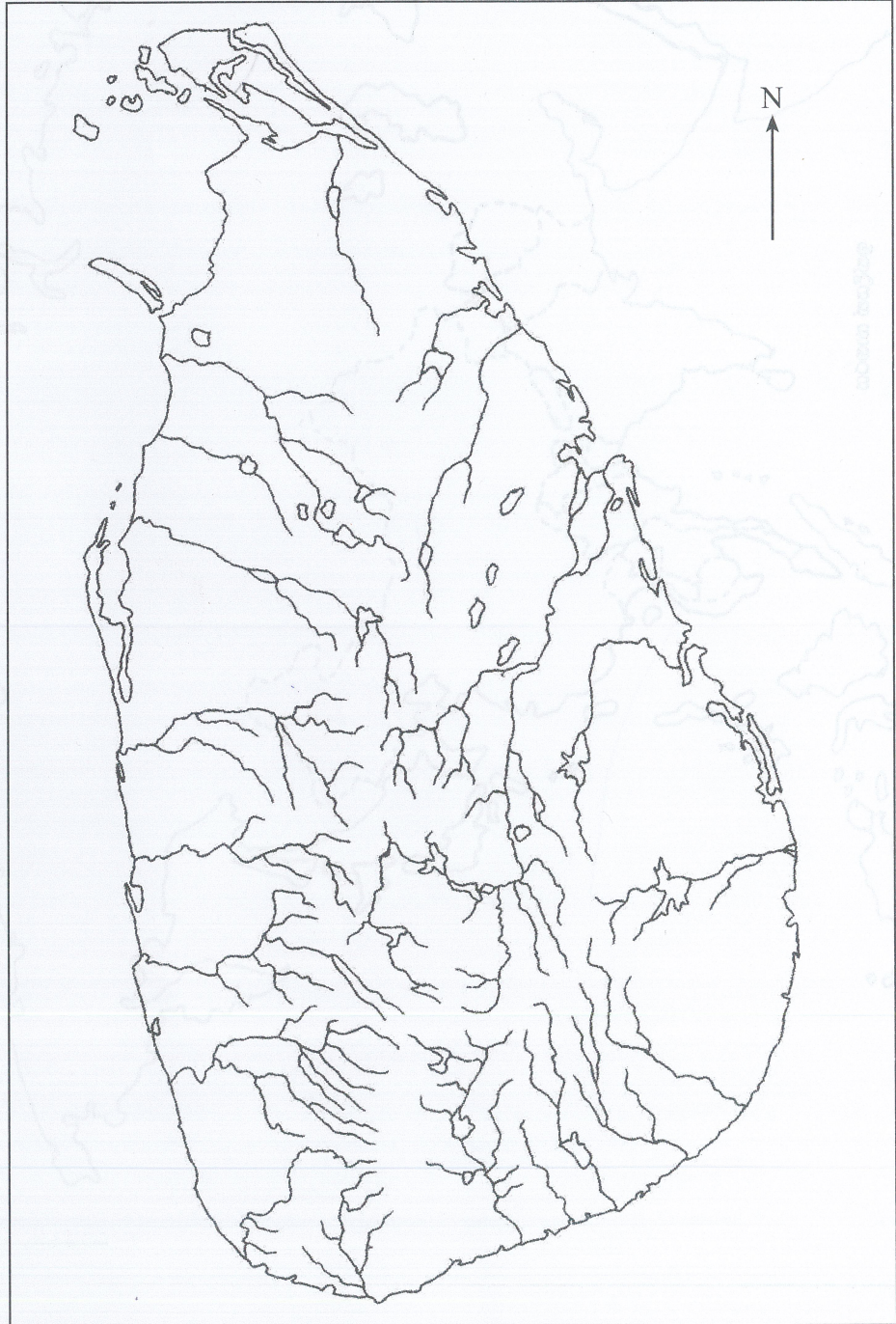
අධ්‍යයන පොදු සහතික පත්‍ර (සාමාන්‍ය පෙළ) විභාගය, 2025(2026)
 கல்விப் பொதுத் தராதரப் பத்திர (சாதாரண தர)ப் பரீட்சை, 2025(2026)
 General Certificate of Education (Ord. Level) Examination, 2025(2026)

ඉතිහාසය II
 வரலாறு II
 History II

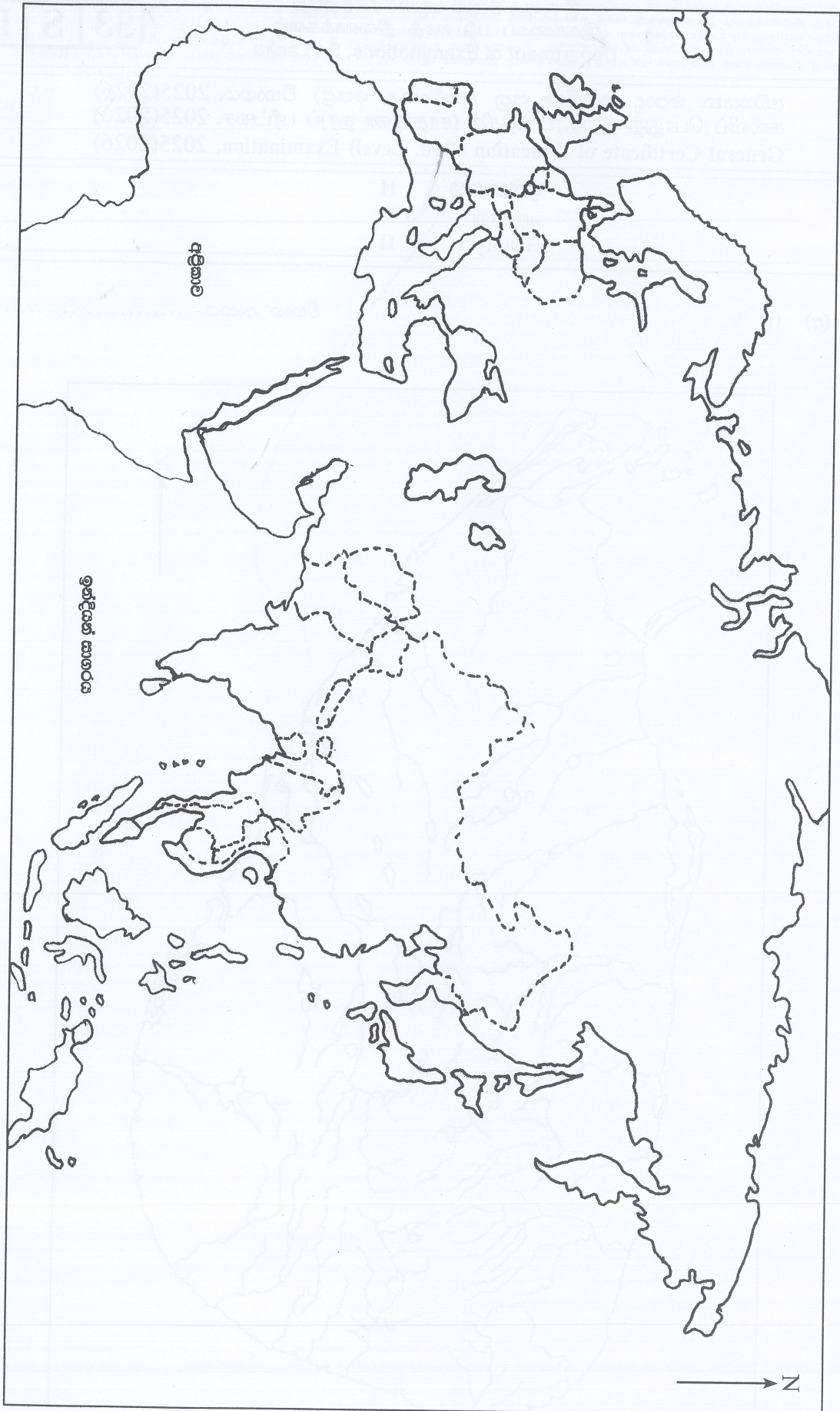
272267

1. (අ) (i)

විභාග අංකය



[අනෙක් පිටුව බලන්න



1. (a) (ii)