

ශ්‍රී ලංකා විභාග දෙපාර්තමේන්තුව ශ්‍රී ලංකා විභාග දෙපාර්තමේන්තුව ශ්‍රී ලංකා විභාග දෙපාර්තමේන්තුව ශ්‍රී ලංකා විභාග දෙපාර්තමේන්තුව ශ්‍රී ලංකා විභාග දෙපාර්තමේන්තුව  
 இலங்கைப் பரீட்சைத் திணைக்களம் இலங்கைப் பரීட்சைத் திணைக்களம் இலங்கைப் பரීட்சைத் திணைக்களம் இலங்கைப் பரීட்சைத் திணைக்களம் இலங்கைப் பரීட்சைத் திணைக்களம்  
 Department of Examinations, Sri Lanka Department of Examinations, Sri Lanka Department of Examinations, Sri Lanka Department of Examinations, Sri Lanka Department of Examinations, Sri Lanka  
 ශ්‍රී ලංකා විභාග දෙපාර්තමේන්තුව ශ්‍රී ලංකා විභාග දෙපාර්තමේන්තුව ශ්‍රී ලංකා විභාග දෙපාර්තමේන්තුව ශ්‍රී ලංකා විභාග දෙපාර්තමේන්තුව ශ්‍රී ලංකා විභාග දෙපාර්තමේන්තුව  
 இலங்கைப் பரීட்சைத் திணைக்களம் இலங்கைப் பரීட்சைத் திணைக்களம் இலங்கைப் பரීட்சைத் திணைக்களம் இலங்கைப் பரීட்சைத் திணைக்களம் இலங்கைப் பரීட்சைத் திணைக்களம்  
 Department of Examinations, Sri Lanka Department of Examinations, Sri Lanka Department of Examinations, Sri Lanka Department of Examinations, Sri Lanka Department of Examinations, Sri Lanka

අධ්‍යයන පොදු සහතික පත්‍ර (උසස් පෙළ) විභාගය, 2024  
 கல்விப் பொதுத் தராதரப் பத்திர (உயர் தர)ப் பரீட்சை, 2024  
 General Certificate of Education (Adv. Level) Examination, 2024

විඳ කලාව I  
 சித்திரக்கலை I  
 Art I

51 S I

පැය තුනයි  
 மூன்று மணித்தியாலம்  
 Three hours

අමතර කියවීමේ කාලය - මිනිත්තු 10 යි  
 மேலதிக வாசிப்பு நேரம் - 10 நிமிடங்கள்  
 Additional Reading Time - 10 minutes

අමතර කියවීමේ කාලය ප්‍රශ්න පත්‍රය කියවා ප්‍රශ්න තෝරා ගැනීමටත් පිළිතුරු ලිවීමේ දී ප්‍රමුඛත්වය දෙන ප්‍රශ්න සංවිධානය කර ගැනීමටත් යොදාගන්න.

විභාග අංකය : .....

**උපදෙස්:**  
 \* මෙම ප්‍රශ්න පත්‍රය කොටස් දෙකකින් සමන්විත ය.  
**I කොටස**  
 - ප්‍රශ්න සියල්ලට ම පිළිතුරු මෙම ප්‍රශ්න පත්‍රයේ ම සපයන්න.  
 - එක් එක් ප්‍රශ්නයට නිවැරදි පිළිතුර තෝරා, එහි අංකය ඉදිරියෙන් ඇති හිත් ඉර මත ලියන්න.  
**II කොටස**  
 - අනුකොටස් තුනකින් සමන්විත ය.  
 'අ' කොටසින් ප්‍රශ්න දෙකක් හා 'ආ' සහ 'ඉ' යන කොටස් දෙකෙන් එක් ප්‍රශ්නය බැගින් තෝරාගෙන, ප්‍රශ්න හතරකට පිළිතුරු සපයන්න.  
 \* I කොටසට හා II කොටසට අයත් පිළිතුරු පත්‍ර එකට අමුණා භාර දෙන්න.

පරීක්ෂකගේ ප්‍රශ්නපත්‍රය සඳහා පමණයි.	
I පත්‍රය සඳහා	
කොටස	ලකුණු
I	෪
II	
එකතුව	
1 වැනි පරීක්ෂක	2 වැනි පරීක්ෂක

**I කොටස**

- ප්‍රශ්න අංක 1 සිට 5 තෙක් එක් එක් ප්‍රශ්නයට වඩාත් ගැලපෙන වරණය තෝරන්න.
- 1. 43 වන කණ්ඩායමේ වැදගත්ම දායකත්වය වන්නේ,
  - (1) යුරෝපීය බහු ගෛලීය කලා ලක්ෂණ පිළිබඳ විශ්වාසය ලාංකේය කලාව තුළ ස්ථාපිත කිරීමයි.
  - (2) දේශීය හා විදේශීය කලා ලක්ෂණ ගුරුකොට ගත් කලා ව්‍යාපාරයක් ගොඩනැගීමයි.
  - (3) ශ්‍රී ලංකාවේ ප්‍රථම නූතනවාදී කලා ව්‍යාපාරය ගොඩනැංවීමයි.
  - (4) උපස්තිවීවාදී ශිල්පක්‍රම ගුරුකොට ගත් කලා සංවිධානයක් බිහි කිරීමයි.
  - (5) දේශීය කලා සම්ප්‍රදායන්ට ප්‍රමුඛතාවය දෙමින් කලා ව්‍යාපාරයක් බිහි කිරීමයි. (.....)
- 2. බෙල්ලන්විල විහාරයේ සෝමබන්දු විද්‍යාපති ශිල්පියාගේ සිතුවම් හි කැපී පෙනෙන ලක්ෂණය වන්නේ,
  - (1) නාට්‍යමය බව හා අලංකාර රංග වස්ත්‍රාභරණ යොදා ගැනීමයි.
  - (2) බෞද්ධ කලාවේ ප්‍රකට තේමා නව මානයකින් ඉදිරිපත් කිරීමයි.
  - (3) රේඛාව හා වර්ණ කේන්ද්‍රීයව රූප ගොඩනැගීමයි.
  - (4) පුළුල් විචිත්‍රවත් වර්ණමාලාවක් භාවිත කිරීමයි.
  - (5) ලාලිතාමය ස්වරූපයෙන් ප්‍රකාශනාංග ඉදිරිපත් කිරීමයි. (.....)
- 3. ඉන්දීය නව ජීවන ව්‍යාපාරයේ කාර්යභාරය වූයේ,
  - (1) යුරෝපීය යථාර්ථවාදී රීතීන් අනුගමනය කිරීමයි.
  - (2) ඉන්දීය හා පෙරදිග සාම්ප්‍රදායික කලා රීතීන් අනුගමනය කිරීමයි.
  - (3) මෝගල් වික්‍රමල දක්නට ඇති සැරසිලි ක්‍රම අනුකරණය කිරීමයි.
  - (4) නූතන ඉන්දීය කලාවට පදනම සැපයීමයි.
  - (5) සාම්ප්‍රදායික දේශීය කලා රීතීන් පමණක් ගුරුකොට ගැනීමයි. (.....)

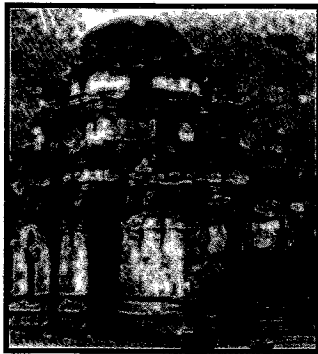
4. පුනර්ජීවන යුගයේ චිත්‍රකලා නිර්මාණ කුලින් ප්‍රකාශ වූයේ කුමක් ද?  
 (1) මිනිස් සිරුරේ කායික ව්‍යුහය නිවැරදිව ප්‍රතිනිර්මාණය කර දක්වන ආකාරයයි.  
 (2) ආගමික චිත්‍ර කලාවක් බිහි කිරීමට ගත් උත්සාහයයි.  
 (3) ආලේඛ්‍ය චිත්‍ර කලාව කෙරෙහි වැඩි නැඹුරුවක් දැක්වීමයි.  
 (4) ස්වභාවිකවාදයට හා සිද්ධාන්ත භාවිතයට ප්‍රමුඛත්වය දීමයි.  
 (5) බාහිර සුන්දරත්වය හා භාව ප්‍රකාශනයට සුළු නැඹුරුවක් දැක්වීමයි. (.....)
5. ප්‍රාග් ඓතිහාසික යුගයේ සිතුවම් අතර කුඩා දරුවකුගේ මුද්‍රිත පා සලකුණු දක්නට ලැබෙන ගුහාව කුමක් ද?  
 (1) ලැස්කෝ (2) ඇල්ටමීරා (3) වෝවේ / ශෝවේ  
 (4) පොන්ඩිගෝම් (5) කෝගුල් (.....)
- ප්‍රශ්න අංක 6 සිට 10 තෙක් අසා ඇති ප්‍රශ්නවලට වඩාත් ගැලපෙන වරණය 1 සිට 9 තෙක් අංක කර ඇති පහත සඳහන් පින්තූර ඇසුරෙන් තෝරන්න.



1



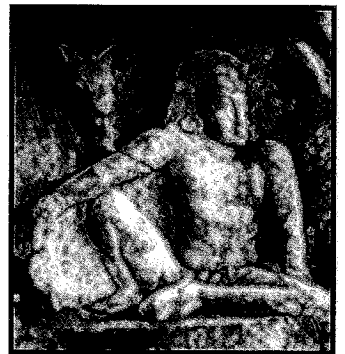
2



3



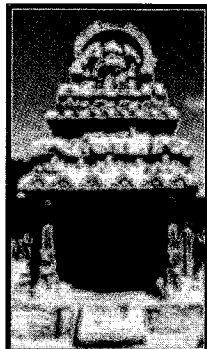
4



5



6



7



8



9

6. මෙම කලා නිර්මාණ අතුරින් ගුප්ත යුගයට අයත් නිර්මාණ කවරේ ද?  
 (1) 1,4 (2) 1,2 (3) 2,9 (4) 1,8 (5) 2,4 (.....)
7. මේ අතුරින් දක්නට ලැබෙන පල්ලව කලා නිර්මාණ මොනවා ද?  
 (1) 5,3 (2) 5,6 (3) 5,7 (4) 7,8 (5) 2,9 (.....)
8. මේ අතුරින් අමරාවතී කලා ලක්ෂණ දැක්වෙන නිර්මාණ මොනවා ද?  
 (1) 4, 8 (2) 4, 6 (3) 8, 9 (4) 4, 1 (5) 4, 9 (.....)
9. මේ අතුරින් මධුරා සම්ප්‍රදායානුකූල නිර්මාණ කවරේ ද?  
 (1) 1,4 (2) 1,8 (3) 4,9 (4) 1,9 (5) 6,9 (.....)
10. මේ අතර දක්නට ලැබෙන වෝල සම්ප්‍රදායානුකූල නිර්මාණ මොනවා ද?  
 (1) 3, 7 (2) 6, 7 (3) 3, 5 (4) 3, 8 (5) 3, 6 (.....)

● ප්‍රශ්න අංක 11 සිට 15 තෙක් අසා ඇති එක් එක් ප්‍රශ්නයට වඩාත් ගැලපෙන වරණය A, B, C, D, E ලෙස නම් කර ඇති පහත සඳහන් විත්‍ර ඇසුරෙන් තෝරන්න.



A



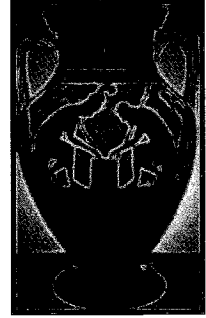
B



C



D



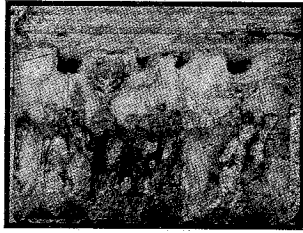
E

- 11. **A** අක්ෂරයෙන් නිරූපිත සිතුවම,
  - (1) කැන්වසය මත පින්තාරු කළ අලංකාර ගෙල මාලයකින් සැරසුණු ප්‍රභූ කාන්තාවකි.
  - (2) දැව ඵලකයක් මත කළ තරුණ කාන්තාවකගේ ආලේඛය සිතුවමකි.
  - (3) ප්‍රභූ පාන්තික කතක් දැක්වෙන තෙල්සායම් සිතුවමකි.
  - (4) විමසුම් ස්වභාවය නිරූපිත ප්‍රභූ කාන්තාවකගේ ටෙම්පරා සිතුවමකි.
  - (5) ස්වභාවිකවාදී ලක්ෂණ ඉස්මතු කළ කාන්තාවකගේ ප්‍රෙස්කෝ සිතුවමකි. (.....)
  
- 12. **B** අක්ෂරයෙන් දැක්වෙන ‘අසෝක දේවිය හා බෝධිය’ නිරූපිත චිත්‍රය නිර්මාණය කළේ,
  - (1) අබනින්ද්‍රනාත් තාගෝර් ය.
  - (2) ජෙමිනි රෝයි ය.
  - (3) නාරායන ස්වාමී ය.
  - (4) නන්දලාල් බොස් ය.
  - (5) අම්රිතා ෂර්ගිල් ය. (.....)
  
- 13. **C** අක්ෂරයෙන් දැක්වෙන ‘රත්මාලාවා සමග සිටින ගැහැණු ළමයා’ චිත්‍රය,
  - (1) ශාස්ත්‍රාලීය සම්ප්‍රදායන් අනුගමනය කරමින් තෙල් සායම් මාධ්‍යයෙන් නිමවූවකි.
  - (2) ස්වභාවිකවාදී සම්ප්‍රදාය අනුගමනය කරමින් තෙල් සායම් මාධ්‍යයෙන් නිමවූවකි.
  - (3) වස්තූන්ගේ ප්‍රකෘති බව කලාකරුවාගේ අභිමතය පරිදි වෙනස් කිරීමකි.
  - (4) භාවාත්මක චිත්‍ර ශෛලිය අනුගමනය කරමින් සංගත වර්ණ යොදා ගත් අවස්ථාවකි.
  - (5) මිනිස් හා සත්ත්ව හැඩතල ව්‍යුක්ත රූපීව නිර්මාණය කළ ප්‍රකාශනයකි. (.....)
  
- 14. **D** අක්ෂරයෙන් දැක්වෙන ‘මව සහ දරුවා’ චිත්‍රය,
  - (1) ඉන්දීය ජනකලා සම්ප්‍රදාය අනුව ශෛලීගත ස්වරූපයෙන් ඉදිරිපත් කිරීමකි.
  - (2) සරල කරන ලද මානව හැඩතල අර්ථවත්ව යොදා ගැනීමකි.
  - (3) දේශීය කලා ලක්ෂණ නිරූපිත භාවාත්මක නිර්මාණයකි.
  - (4) ද්විමාන හැඩතල හා වර්ණ භාවිතයෙන් කළ ප්‍රකාශනයකි.
  - (5) දරු සෙනෙහස සරල හැඩතල මගින් ප්‍රකාශ කිරීමකි. (.....)
  
- 15. **E** අක්ෂරයෙන් දැක්වෙන නිර්මාණය,
  - (1) ශ්‍රීක මැටි බඳුන් අතර ජනප්‍රිය හැඩයකින් යුතු වූවකි.
  - (2) ශ්‍රීක මිත්‍යා කථා ඇසුරෙන් අලංකාර කළ බඳුනකි.
  - (3) රක්තරූපී සම්ප්‍රදාය අනුව කළ බඳුනකි.
  - (4) ඇම්පෝරා වර්ගයට අයත් බඳුනකි.
  - (5) කාලරූපී සම්ප්‍රදාය අනුව කළ බඳුනකි. (.....)

- ප්‍රශ්න අංක 16 සිට 20 තෙක් එක් එක් ප්‍රශ්නයට වඩාත් ගැලපෙන වරණය පහත සඳහන් F, G, H, I, J ලෙස නම් කර ඇති කැටයම් ඡායාරූප ඇසුරෙන් තෝරන්න.



F



G



H



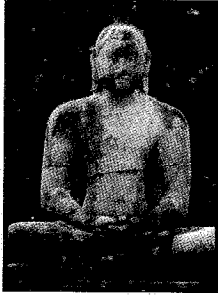
I



J

16. F අක්ෂරයෙන් දැක්වෙන්නේ,  
 (1) ඇතුන්ගේ කෙළිලොල් අවස්ථා නිරූපිත අර්ධ උන්නත කැටයමකි.  
 (2) ඉසුරුමුණියේ පොකුණට ඉහළින් ගල්පර්වතයේ නෙළා ඇති කැටයමකි.  
 (3) රන්මසු උයනේ පොකුණක් ආශ්‍රිතව නෙළා ඇති කැටයමකි.  
 (4) ශෛලීගත ස්වරූපයෙන් නෙළන ලද ඇත් රුවකි.  
 (5) ඇතෙකු ජලයේ බැස දිය නාන ඉරියව් දැක්වෙන කැටයමකි. (.....)
17. G අක්ෂරයෙන් දක්නට ලැබෙන ජෙරුසලම වටලෑම නම් වූ රෝම කැටයම  
 (1) කොන්ස්ටන්ටයින් ආරුක්කුවේ ඉහළ මුහුණතෙහි දක්නට ලැබේ.  
 (2) ට්‍රැජන් කුලුණෙහි බඳෙහි දක්නට ලැබේ.  
 (3) කොන්ස්ටන්ටයින් ආරුක්කුවේ පහළ මුහුණතෙහි දක්නට ලැබේ.  
 (4) ට්‍රැජන් කුලුණෙහි ඉහළ කොටසේ දක්නට ලැබේ.  
 (5) ටයිටස් ආරුක්කුවේ ඇතුළත කොටසෙහි දක්නට ලැබේ. (.....)
18. H අක්ෂරයෙන් දැක්වෙන පුවරු කැටයම  
 (1) භාරූන් වෛතෘය බිත්තියේ යොදා තිබූ කැටයමකි.  
 (2) භාරූන් ගල් කණු මත සවිකර තිබූවකි.  
 (3) භාරූන් ගල්වැටේ කණු මත නෙළන ලද කැටයමකි.  
 (4) භාරූන් වෛතෘය නටඹුන් අතරින් හමුවූවකි.  
 (5) භාරූන් ගල්වැටේ ප්‍රාකාර ශීර්ෂ ශිලාවේ කැටයමකි. (.....)
19. I අක්ෂරයෙන් දැක්වෙන ඉන්දුනිම්ම මුද්‍රාවෙන් නිරූපණය වන්නේ,  
 (1) වනයට අධිපති රුක් දෙවියෙකි.  
 (2) වන සතුන්ට අධිපති දෙවියෙකි.  
 (3) වන සතුන් හීලෑ කරන මිනිසෙකි.  
 (4) ව්‍යාඝ්‍රයන් සමග සටන් වදින මිනිසෙකි.  
 (5) ව්‍යාඝ්‍රයන් සමග සිටින දෙවියෙකි. (.....)
20. J අක්ෂරයෙන් දැක්වෙන ශිලාමය ඵලකයෙන් ප්‍රකාශ වන්නේ,  
 (1) නාමර් රජුගේ යුධ දර්ශනයන් ය.  
 (2) පාරාවරුන්ගේ යුධ සටන් දර්ශනයන් ය.  
 (3) කෝරස් දෙවියන් සමග කෙරෙන සටන් දර්ශනයන් ය.  
 (4) කාෆරේ රජුගේ ජීවන තොරතුරු ය.  
 (5) මෙන්කුරේ රජු සතුරන් සමග යුධවදින අයුරු ය. (.....)

- ප්‍රශ්න අංක 21 සිට 25 තෙක් ඇති එක් එක් ප්‍රකාශයට වඩාත් ගැලපෙන වරණය පහත සඳහන් K, L, M, N, O යනුවෙන් නම් කර ඇති කලා කෘති ඇසුරෙන් තෝරන්න.



K



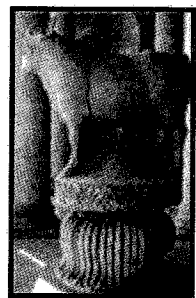
L



M



N



O

21. K අක්ෂරයෙන් දැක්වෙන බුදු පිළිමය හමුවන්නේ,  
 (1) මැදිරිගිරිය වටදාගෙය තුළිනි.  
 (2) අම්බස්තල දාගැබ අසලිනි.  
 (3) පොළොන්නරු වටදාගෙය තුළිනි.  
 (4) කිරියාය වටදාගෙය තුළිනි.  
 (5) දූපාරාම වෛතාස අසලිනි. (.....)
22. L අක්ෂරයෙන් දැක්වෙන යුගල මූර්තියෙන් නිරූපණය වන්නේ,  
 (1) අක්නේටන් රජු හා නෙපර්ටිටි බිසවයි.  
 (2) නාමර් රජු හා බිසවයි.  
 (3) මෙන්කුරේ රජු සහ බිසවයි.  
 (4) රමෙසස් රජු හා බිසවයි.  
 (5) කාෆරේ රජු හා බිසවයි. (.....)
23. M අක්ෂරයෙන් දැක්වෙන පියෙටා මූර්තියෙන් ප්‍රකාශ වන්නේ,  
 (1) මරිය මව් තුරුල් හොවාගෙන සිටින ජේසුතුමන්ගේ සිරුර ය.  
 (2) මවගේ දරු සෙනෙහසක් ජේසුතුමන්ගේ සිරුරේ අප්‍රාණික බවත් ය.  
 (3) ජේසුතුමන්ගේ විශේෂ නිසා වැළපෙන මරියතුමියන් ය.  
 (4) මව හා විශේෂ වූ දරුවා පිළිබඳ අනුවේදනීය පුවතකි.  
 (5) කිරිගරුඬ මාධ්‍යයෙන් කළ දරු සෙනෙහස ප්‍රකාශිත මූර්තියකි. (.....)
24. N අක්ෂරයෙන් දැක්වෙන නටරාජ මූර්තියේ විශේෂත්වය වන්නේ,  
 (1) බැතිමතුන් මායාවෙන් මුදවා ගැනීමයි.  
 (2) ශාරීරික ඉරියව් ඇසුරෙන් ආගමික සංකල්ප රැසක් ප්‍රකාශ කිරීමයි.  
 (3) අවකාශ භාවිතය හා චලනමය ඉරියව් අර්ථාන්විතව යොදා ගැනීමයි.  
 (4) විශ්වය පිළිබඳව සංකේතාත්මකව අර්ථ නිරූපණය කිරීමයි.  
 (5) තාණ්ඩුව නර්තන විලාසය තුළින් භාවාර්ථ ප්‍රකාශ කිරීමයි. (.....)
25. O අක්ෂරයෙන් දැක්වෙන ගව රුවක් සහිත ස්ථම්භ ශිෂ්‍යය,  
 (1) අසෝක රජු විසින් කළ ප්‍රථම ස්ථම්භයේ ශිෂ්‍යයයි.  
 (2) රාමපූර්වා ස්ථම්භයේ ශිෂ්‍යයයි.  
 (3) බුදුන් පිරිනිවන් පෑ ස්ථානයේ කළ ස්ථම්භයේ ශිෂ්‍යයයි.  
 (4) ලොරියා නන්දගර් ස්ථම්භයේ ශිෂ්‍යයයි.  
 (5) වජ්‍රමුදුල සිහිපත් කෙරෙන ස්ථම්භයේ ශිෂ්‍යයයි. (.....)

● ප්‍රශ්න අංක 26 සිට 30 තෙක් ඇති එක් එක් ප්‍රශ්නයට වඩාත් ගැළපෙන වරණය තෝරන්න.

26. අර්ථපූර්ණ දෘශ්‍යකලා සංරචනයක් ලෙස ගැනෙනුයේ,
- (1) මනෝමය සංකල්පනාවක් පිළිබඳව දෘශ්‍යමය ප්‍රකාශනයකි.
  - (2) වර්ණ, රේඛා, හැඩතල මගින් කෙරෙන අර්ථපූර්ණ ප්‍රකාශනයකි.
  - (3) අත්දැකීමක් පදනම් කර ගනිමින් තලයක් මත සිදු කරන ප්‍රකාශනයකි.
  - (4) පැහැපත් වර්ණ මාලාවකින් සිදුකරන අර්ථවත් ප්‍රකාශනයකි.
  - (5) කිසියම් තේමාවක් නිර්මාණශීලීව ඉදිරිපත් කිරීමකි. (.....)

27. ඊජිප්තු වාස්තු විද්‍යා නිර්මාණයන්ට පාදක වූ පසුබිම වූයේ,
- (1) ලොව විශාලතම වාස්තු විද්‍යා නිර්මාණ බිහිකිරීමයි.
  - (2) පාරාවරුන්ගේ බල පරාක්‍රමය පෙන්වීමයි.
  - (3) මරණින් මතු ආත්මය හා බැඳී ඇදහීම් පද්ධතියයි.
  - (4) ලෞකික රාජකීය ගොඩනැගිලි සඳහා ලෝකෝත්තර බවක් ලබා දීමයි.
  - (5) මෘතශරීර (මම්) තැන්පත් කිරීම සඳහා සොහොන් ගෙවල් තැනීමයි. (.....)

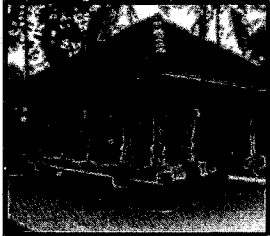
28. ඉන්දු නිම්න ශිෂ්ටාචාරයේ හමුවන කලා නිර්මාණ තුළින් නිරූපණය වන්නේ,
- (1) ස්වභාවික මානව දේහය නිර්මාණය කිරීමේ නිපුණතාවයි.
  - (2) මානව රුව තුළින් විවිධ සංකල්පනා නිරූපණය කිරීමයි.
  - (3) විවිධ මාධ්‍ය හා ශිල්ප ක්‍රම ඇසුරෙන් නිර්මාණ බිහිකිරීමයි.
  - (4) ඇදහිලි හා විශ්වාස පදනම් කරගෙන කලා නිර්මාණ බිහිකිරීමයි.
  - (5) ජන ජීවිතය හා සොබාදහම අතර සබඳතාවය ප්‍රකාශ කිරීමයි. (.....)

29. හෙලනිස්ටික් යුගයේ දී ග්‍රීක මූර්ති කලාවේ ඇති වූ විශේෂත්වය වූයේ,
- (1) පරමාදර්ශීවාදයට වඩා භාව ප්‍රකාශිත ස්වභාවය ඉස්මතු වීමයි.
  - (2) තාරුණ්‍ය හා පිරිපුන් දේහ ලක්ෂණ දැක්වීමයි.
  - (3) අස්ථි හා මාංශපේශි ක්‍රියාකාරීත්වය වෙනස්වන අයුරු දැක්වීමයි.
  - (4) මිසර කලාවේ ආභාසය මත මූර්ති නිර්මාණය වීමයි.
  - (5) ස්ත්‍රී රුවේ සුන්දරත්වය හා පිරිමි සිරුරේ ශක්තිය දැක්වීමයි. (.....)

30. ශ්‍රී ලාංකේය ඓතිහාසික වාස්තු විද්‍යාත්මක කලා නිර්මාණ පිළිබඳ වඩාත් නිවැරදි ප්‍රකාශය තෝරන්න.
- (1) පැරණිතම හා කලාත්මකම වාහල්කඩ මිහින්තලේ බණ්ඩක චෛත්‍යයේ බටහිර වාහල්කඩයි.
  - (2) පූර්ණ උන්නතව නිර්මාණය කරන ලද විශාල පුන්කලස් අනුරාධපුර කුට්ටම් පොකුණේ දැකගත හැකි ය.
  - (3) සිංහරූප යෙදූ කොරවක්ගල් යුගලයක් අභයගිරිය විහාරයෙන් හමුවී ඇත.
  - (4) පොළොන්නරුව වටදාගේ සඳකඩ පහනේ සතුන් හතරදෙනා දක්ෂිණාවර්තව වෙන් වෙන් ව ගමන් කරයි.
  - (5) රත්න ප්‍රාසාදයේ මුරගල් අතර සංඛනිධි හා පද්මනිධි මුරගල් වඩාත් සුවිශේෂී වේ. (.....)

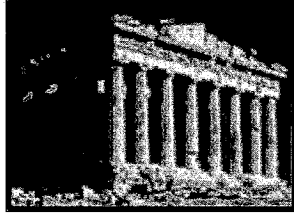
● ප්‍රශ්න අංක 31 සිට 35 තෙක් ඇති එක් එක් ප්‍රශ්නයට වඩාත් ගැළපෙන වරණය ඊට ඉදිරියෙන් දී ඇති වාස්තු විද්‍යා නිර්මාණ ඇසුරෙන් තෝරන්න.

31. දැවයෙන් කරන ලද මෙම නිර්මාණය
- (1) ඇම්බැක්කේ දේවාලය අනුව කළ සමකාලීන නිර්මාණයකි.
  - (2) ගමන් බිමන් යන අයගේ විවේකය සඳහා ඉදිකළ මණ්ඩපයකි.
  - (3) ගම්පොල ප්‍රදේශයේ වෙල්යායක් මැද ඉදිකළ ගොඩනැගිල්ලකි.
  - (4) අලංකාර කැටයමෙන් යුතු දෙවියන් උදෙසා කළ ගෘහ නිර්මාණයකි.
  - (5) ටැම්පිට්ට ඉදිකරන ලද ඓතිහාසික ගොඩනැගිල්ලකි.



(.....)

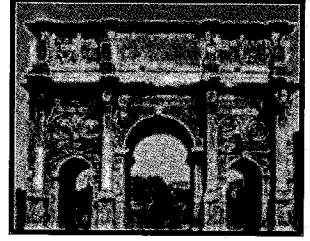
32. මෙහි දැක්වෙන පෞරාණික ගොඩනැගිල්ල
- (1) ඇතන්ස් හි සියුස් දේවස්ථානයයි.
  - (2) සමොස්හි හේරා දෙවඟනගේ දෙවොලයි.
  - (3) ඉරෙක්තියන් ගොඩනැගිල්ලකි.
  - (4) ග්‍රීක ඔලිම්පියා මණ්ඩපයකි.
  - (5) ග්‍රීක පාතිනොන් දේවස්ථානයයි.



(.....)

33. මෙහි දැක්වෙන වාස්තු විද්‍යාත්මක නිර්මාණය

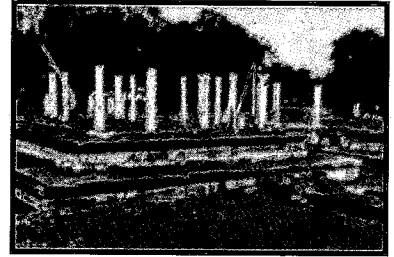
- (1) වෙමිනියන් අධිරාජ්‍යයාගේ බලය පෙන්වීමට කරන ලද්දකි.
- (2) ට්‍රැජන් අධිරාජ්‍යයා සිහිවීම පිණිස කළ ආරුක්කුවකි.
- (3) රෝමයේ කොන්ස්ටන්ටයින් ආරුක්කුවයි.
- (4) ඩේසියන් අධිරාජ්‍යයා විසින් ඉදිකළ ආරුක්කුවයි.
- (5) රෝමයේ ඉදි වූ ටයිටස් ආරුක්කුවයි.



(.....)

34. මෙහි දැක්වෙන වාස්තු විද්‍යා නිර්මාණය

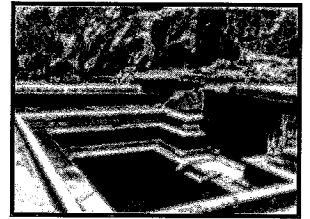
- (1) භාවනානුයෝගී හික්ෂුන් වහන්සේලා උදෙසා කළ පධානසරයකි.
- (2) එකිනෙකට සම්බන්ධවන සේ තැනූ විවෘත මණ්ඩප දෙකකින් යුතු ආරාමයකි.
- (3) ආරණ්‍යගත හික්ෂුන් වහන්සේලා උදෙසා ඉදිකළ උපෝසතසරයකි.
- (4) හික්ෂුන් වහන්සේලා වෙනුවෙන් තැනූ ආවාස කුටි සහිත ජන්තාසරයකි.
- (5) පශ්චිමාරාමවාසී හික්ෂුන් උදෙසා කළ භාවනා කුටි සමූහයකි.



(.....)

35. මෙහි දැක්වෙන්නේ,

- (1) ඉසුරුමුණි විහාර භූමියේ පිහිටි ඉන්දීය පල්ලව කලා ලක්ෂණ සහිත පොකුණකි.
- (2) අභයගිරි විහාර භූමියේ පිහිටි ආයතන චතුරස්‍රාකාර හැඩයෙන් යුතු ශිලාමය පොකුණයි.
- (3) මහා පරාක්‍රමබාහු රජුගේ මගුල් උයනේ පිහිටි සුවිශේෂී පොකුණයි.
- (4) ඉසුරුමුණි රන්මසු උයනේ ඇති රාජකීයන්ගේ ස්නානය වෙනුවෙන් කළ මගුල් පොකුණයි.
- (5) මහා පරාක්‍රමබාහු රජ සමයේ ජේතවන විහාරයේ වැඩ විසූ හික්ෂුන් වහන්සේලා උදෙසා තැනූ පොකුණකි.



(.....)

● ප්‍රශ්න අංක 36 සිට 40 තෙක් ඇති එක් එක් ප්‍රශ්නයට වඩාත් ගැලපෙන වරණය පහත සඳහන් විත්‍රය ඇසුරෙන් තෝරන්න.



- 36.** පිකාසෝ ශිල්පියාගේ මෙම නිර්මාණය
- (1) සෙසාන්ගේ ආකෘතිමය න්‍යාය අනුව කරන ලද්දකි.
  - (2) ෆෝවිසම් කලා ලක්ෂණ අනුගමනය කරමින් කරන ලද්දකි.
  - (3) සණ්කවාදී හැඩතල ඇසුරෙන් කළ ප්‍රකාශනයකි.
  - (4) රෝස යුගයේ අවසාන භාගයේ දී කළ ප්‍රකාශනයකි.
  - (5) අප්‍රිකානු කලා ලක්ෂණ අනුව කළ ප්‍රකාශනයකි. (.....)
- 37.** මෙම සිතුවමේ තේමාව වන්නේ,
- (1) විදි අභිසාරිකාවන් පිරිසකගේ පැතිකඩ පිළිබඳ ප්‍රකාශනයයි.
  - (2) බාහිර සුන්දරත්වයට වඩා අභ්‍යන්තර බේදාන්තය පිළිබඳව අවධාරණය කිරීමයි.
  - (3) විදි අභිසාරිකාවන්ගේ ජීවිතයේ අසුන්දරත්වය පිළිබඳ ගැඹුරු ප්‍රකාශනයයි.
  - (4) විදි කාන්තාවන්ගේ ජීවිතයේ අභ්‍යන්තරය පිළිබඳ විග්‍රහ කිරීමයි.
  - (5) විදි කාන්තාවන්ගේ මානසික ප්‍රතිවිරෝධතාවයන් පිළිබඳ ප්‍රකාශනයයි. (.....)
- 38.** මෙහි සංරචන ස්වරූපය වන්නේ,
- (1) නග්න කාන්තා රූ සමූහයක් බණ්ඩනය වූ පසුකලයක් මත ගොනු කිරීමයි.
  - (2) එකින් එකට විවිධ වූ කාන්තා රූ පහක් විවිධ ඉරියව් මත සම්පිණ්ඩනය කිරීමයි.
  - (3) කාන්තා රූ ජ්‍යාමිතික ආකෘතියක් මත ගොනු කිරීමයි.
  - (4) විවිධ මානව ඉරියව් සිතුවම තුළ ප්‍රකාශනාත්මකව පෙළ ගැස්වීමයි.
  - (5) කාන්තා රූප සමූහයේ ආකෘතිය ව්‍යුක්ත රූපීව තලය මත නිරූපණය කිරීමයි. (.....)
- 39.** සිතුවමේ චිත්‍රමය භාෂාව තුළින් බලාපොරොත්තු වූයේ,
- (1) ස්වභාවිකත්වය අනුකරණය කිරීම නම් වූ කලා විශ්වාසය බැහැර කිරීමයි.
  - (2) හැඩයේ ස්වභාවය අපහැදිලි වීම තුළ නොබිඳෙන සුළු අවකාශයක් ඇති කිරීමයි.
  - (3) චිත්‍රයේ අනන්‍යතා හැඩ සහිත රූප වෙනස් හැඩතල බවට පත්කර අදහසක් පැවසීමයි.
  - (4) සණ්කවාදයේ සංවර්ධනාත්මක අවධියක් නිරූපණයට ගත් උත්සාහයයි.
  - (5) විෂයානුබද්ධව නිරූපිත ත්‍රිමාණ ලක්ෂණ හා පර්යාවලෝක ලක්ෂණ නොඇක්වීමයි. (.....)
- 40.** හැඟීම් ප්‍රකාශනයේ දී,
- (1) සණ්කවාදී හැඩතල සහිත කාන්තා රූ තුළින් ප්‍රකාශිත තේමාව තීව්‍ර කිරීමට හැකිවීම අගය කළ හැකිය.
  - (2) ශිල්පියා තුළ ඇති භාවාත්මක ප්‍රකාශන හැකියාව වර්ණ හා හැඩතල මගින් පිළිඹිබු වීම ප්‍රශස්තය.
  - (3) ෆෝවිසම් කලා ලක්ෂණ විදි කාන්තාවන්ගේ වර්තන හරහා ප්‍රකාශ කිරීමට ගත් උත්සාහය ප්‍රශංසනීයය.
  - (4) ස්ත්‍රීන්ගේ මානසික ප්‍රතිවිරෝධතා භාවාත්මකව ඇක්වීමට අප්‍රිකානු වෙස් මුහුණුවල ස්වභාවයන් යොදා ගැනීම ප්‍රශංසනීය ය.
  - (5) සෙසාන්ගේ ආකෘතිමය අත්හදාබැලීම් ප්‍රායෝගික ව භාවිත කර ඇති අයුරු අගය කළ හැකිය. (.....)

\* \*

ශ්‍රී ලංකා විභාග දෙපාර්තමේන්තුව ශ්‍රී ලංකා විභාග දෙපාර්තමේන්තුව ශ්‍රී ලංකා විභාග දෙපාර්තමේන්තුව ශ්‍රී ලංකා විභාග දෙපාර්තමේන්තුව ශ්‍රී ලංකා විභාග දෙපාර්තමේන්තුව  
 இலங்கைப் பரீட்சைத் திணைக்களம் இலங்கைப் பரීட்சைத் திணைக்களம் இலங்கைப் பரීட்சைத் திணைக்களம் இலங்கைப் பரීட்சைத் திணைக்களம் இலங்கைப் பரීட்சைத் திணைக்களம்  
 Department of Examinations, Sri Lanka Department of Examinations, Sri Lanka Department of Examinations, Sri Lanka Department of Examinations, Sri Lanka Department of Examinations, Sri Lanka  
 ශ්‍රී ලංකා විභාග දෙපාර්තමේන්තුව ශ්‍රී ලංකා විභාග දෙපාර්තමේන්තුව ශ්‍රී ලංකා විභාග දෙපාර්තමේන්තුව ශ්‍රී ලංකා විභාග දෙපාර්තමේන්තුව ශ්‍රී ලංකා විභාග දෙපාර්තමේන්තුව  
 இலங்கைப் பரීட்சைத் திணைக்களம் இலங்கைப் பரීட்சைத் திணைக்களம் இலங்கைப் பரීட்சைத் திணைக்களம் இலங்கைப் பரීட்சைத் திணைக்களம் இலங்கைப் பரීட்சைத் திணைக்களம்  
 Department of Examinations, Sri Lanka Department of Examinations, Sri Lanka Department of Examinations, Sri Lanka Department of Examinations, Sri Lanka Department of Examinations, Sri Lanka

**අධ්‍යයන පොදු සහතික පත්‍ර (උසස් පෙළ) විභාගය, 2024**  
**கல்விப் பொதுத் தராதரப் பத்திர (உயர் தர)ப் பரீட்சை, 2024**  
**General Certificate of Education (Adv. Level) Examination, 2024**

**විත්‍ර කලාව I**  
**சித்திரக்கலை I**  
**Art I**

**51 S I**

**II කොටස**

- \* මෙම කොටස අනුකොටස් තුනකින් සමන්විත ය.
  - \* 'අ' කොටසින් ප්‍රශ්න දෙකක් හා 'ආ' සහ 'ඉ' යන කොටස් දෙකෙන් එක් ප්‍රශ්නය බැගින් තෝරාගෙන, ප්‍රශ්න හතරකට පිළිතුරු සපයන්න.
- (අවශ්‍ය තැන්හි පිළිතුරු සවිත් කිරීම ඔබට වාසිදායක වේ.)

**'අ' කොටස**

**(විත්‍ර කලාව ඇගයීම හා රසාස්වාදය - ශ්‍රී ලංකාව)**

1. සම්භාව්‍ය කලා සම්ප්‍රදාය ගුරු කොට ගත් අනුරාධපුර හා පොළොන්නරු යුගයන් හි විත්‍ර ශෛලිය මහනුවර රාජධානි සමයේ දී වෙනස් මගකට යොමු විය.
  - (i) අනුරාධපුර යුගයේ සම්භාව්‍ය විත්‍ර කලාව දක්නට ලැබෙන ස්ථාන දෙකක් නම් කරන්න. (ලකුණු 02 යි.)
  - (ii) පොළොන්නරුවේ තිවංක පිළිමගෙයි දක්නට ලැබෙන විත්‍ර අතර 'බුදුරජාණන් වහන්සේ සංකස්ස නුවරට වැඩම කිරීම' සිතුවම පිළිබඳ කෙටි හැඳින්වීමක් කරන්න. (ලකුණු 05 යි.)
  - (iii) මහනුවර විත්‍ර සම්ප්‍රදාය තුළ දෙගල්දොරුව විහාරයේ හා දඹුල්ල විහාරයේ දක්නට ලැබෙන 'මාර පරාජය' සිතුවම් දෙක පිළිබඳව සංසන්දනාත්මක විග්‍රහයක් කරන්න. (ලකුණු 08 යි.)
2. ගම්පොළ රාජධානි සමය විත්‍ර, මූර්ති, කැටයම් හා ගෘහ නිර්මාණ රැසක් දැයට දායාද කළ සමයකි.
  - (i) ගම්පොළ යුගයේ හමුවන වාස්තු විද්‍යා ශිල්පීන් දෙදෙනකු සඳහන් කරන්න. (ලකුණු 02 යි.)
  - (ii) ගඩලාදෙණි විහාරයේ දක්නට ලැබෙන 'ච්ඡයෝත්පාය' නම් වූ අගනා වාස්තු විද්‍යා නිර්මාණය පිළිබඳව කෙටියෙන් හඳුන්වන්න. (ලකුණු 05 යි.)
  - (iii) දැව කැටයම් ඇසුරෙන් අලංකාර වූ ඇම්බැක්කේ දේවාලය ගම්පොළ යුගයේ හමුවන විශිෂ්ටතම කලාගාරයකි. එහි දක්නට ලැබෙන කැටයම් පිළිබඳව වර්ගීකරණය, මාධ්‍ය භාවිතය, ශිල්පක්‍රම හා ශිල්පීය කුසලතා ඇතුළත් විග්‍රහයක් කරන්න. (ලකුණු 08 යි.)
3. හින්දු ආගමික සංකල්ප මත පදනම්ව නිර්මාණකරණයේ යෙදීම පොළොන්නරු යුගයේ වූ විශේෂිත ලක්ෂණයක් විය.
  - (i) පොළොන්නරු යුගයේ නිම වූ ලෝකඩ මූර්ති දෙකක් නම් කරන්න. (ලකුණු 02 යි.)
  - (ii) අංක 1 ශිව දේවාලයේ ගෘහ නිර්මාණ ලක්ෂණ පිළිබඳ කෙටි හැඳින්වීමක් කරන්න. (ලකුණු 05 යි.)
  - (iii) පොළොන්නරු යුගයේ ඉදි වූ 'ථූපාරාම පිළිමගෙය' හින්දු ආගමික ගෘහ නිර්මාණ ලක්ෂණ අනුව නිම වූ බෞද්ධ සිද්ධස්ථානයකි. එහි ආභාසය, සැලැස්ම, මාධ්‍ය භාවිතය හා බාහිර ලක්ෂණ ඇතුළත්වන පරිදි විමසීමක් කරන්න. (ලකුණු 08 යි.)

**'ආ' කොටස**

**(චිත්‍ර කලාව ඇගයීම හා රසාස්වාදය - ඉන්ද්‍රියාව)**

4. විවිධ යුගයන් හි පැවති ඉන්ද්‍රිය සිතුවම් කලාව එකිනෙකට සුවිශේෂී වූ ලක්ෂණ සහිතව වර්ධනය වූවකි.
- (i) අජන්තා සිතුවම් පාදක කොට ගෙන ක්‍රි.ව. 450 ට පෙර හා පසු ඉදි වූ ලෙන් වර්ග දෙක නම් කරන්න. (ලකුණු 02 යි.)
  - (ii) ලෝකික තේමා ගුරු කොටගත් මෝගල් සිතුවම් සම්ප්‍රදායේ එන 'බාබුර් අධිරාජ්‍යයාගේ උද්‍යාන නිරීක්ෂණය' සිතුවම පිළිබඳ කෙටි හැඳින්වීමක් කරන්න. (ලකුණු 05 යි.)
  - (iii) ඉන්ද්‍රිය කලා සම්ප්‍රදායයන් තුළ කාන්තා රුව නිර්මාණයේ දී ඊට සුවිශේෂී වූ විවිධතා දක්නට ලැබේ. අජන්තා සිතුවම් හි 'අජ්සරා රුව' හා රාජ්පුට් සිතුවම් කලාවේ දක්නට ලැබෙන 'රාධා' සිතුවම පිළිබඳ සංසන්දනාත්මකව ඇගයීමක් කරන්න. (ලකුණු 08 යි.)
5. ක්‍රි.පූ. 25 සිට ක්‍රි.ව. 320 තෙක් අමරාවතිය කේන්ද්‍ර කොට ගෙන සිටි වූ කලාව 'අමරාවතී කලාව' නම් වේ.
- (i) අමරාවතියෙන් හමුවන වෘත්තාකාර පුවරු කැටයම් දෙකක් නම් කරන්න. (ලකුණු 02 යි.)
  - (ii) ඉන්ද්‍රිය අමරාවතී කැටයම් අතර එන 'මහාමායා සිහිනය' කැටයම පිළිබඳ කෙටි හැඳින්වීමක් කරන්න. (ලකුණු 05 යි.)
  - (iii) ඉන්ද්‍රිය අමරාවතී සම්ප්‍රදායේ කැටයම් අතර හමුවන බුදු සිරිතේ සිද්ධීන් ඇතුළත් ස්ථම්භ කැටයමෙහි අන්තර්ගතය හා ශිල්පීය කුසලතා පිළිබඳ ඇගයීමක් කරන්න. (ලකුණු 08 යි.)

**'ඉ' කොටස**

**(චිත්‍ර කලාව ඇගයීම හා රසාස්වාදය - ශුරෝපය)**

6. උපස්තිට්වාදයෙන් පසු බිහි වූ නව ප්‍රවණතාව වූයේ පශ්චාත් උපස්තිට්වාදයයි.
- (i) පශ්චාත් උපස්තිට්වාදය බිහිවීමට තුඩුදුන් හේතු දෙකක් දක්වන්න. (ලකුණු 02 යි.)
  - (ii) 'අප එන්නේ කොහි සිට ද?, අප කවුරු ද?, අප යන්නේ කොහොට ද?' (Where do we come from?, Who are we?, Where are we going?) යන පෝල් ගොගුන්ගේ (Paul Gauguin) සිතුවම පිළිබඳ කෙටි හැඳින්වීමක් කරන්න. (ලකුණු 05 යි.)
  - (iii) වින්සන්ට් වැන්ගෝ (Vincent Van Gogh) ශිල්පියාගේ 'අර්තාපල් බුදින්නෝ' (The Potato Eaters) සහ 'තරු පිරි රැය' (The Starry Night) එකිනෙකට වෙනස් වූ සිතුවම් දෙකකි. සංසන්දනාත්මකව ඇගයීමක් කරන්න. (ලකුණු 08 යි.)
7. ඊජිප්තුවේ හමු වූ කලා අංග යුගයෙන් යුගයට වෙනස්වීම්වලට භාජනය වෙමින් වර්ධනය විය.
- (i) පිරමීඩය ඊජිප්තුවේ විශේෂ වාස්තු විද්‍යා නිර්මාණයකි. එය වර්ධනය වූ අවස්ථා දෙකක් සඳහන් කරන්න. (ලකුණු 02 යි.)
  - (ii) නව රාජධානි යුගයට අයත් චිත්‍රකලා නිර්මාණයක් වූ 'නාට්කාංගනාවෝ සහ සංගීතඥයෝ' (Musicians and Dancers) සිතුවම පිළිබඳව කෙටි හැඳින්වීමක් කරන්න. (ලකුණු 05 යි.)
  - (iii) ඊජිප්තුවේ දක්නට ලැබෙන ප්‍රධාන දේවස්ථාන වන ලක්සෝර් (Luxor) හා අබුසිම්බල් (Abu Simbel) දේවස්ථාන පිළිබඳ පදනම් වූ සංස්කෘතික පසුබිම, මාධ්‍ය භාවිතය, ආකෘතිය හා බාහිර ලක්ෂණ ඇතුළත් සංසන්දනාත්මක විග්‍රහයක් කරන්න. (ලකුණු 08 යි.)

\*\*\*

ශ්‍රී ලංකා විභාග දෙපාර්තමේන්තුව ශ්‍රී ලංකා විභාග දෙපාර්තමේන්තුව ශ්‍රී ලංකා විභාග දෙපාර්තමේන්තුව ශ්‍රී ලංකා විභාග දෙපාර්තමේන්තුව ශ්‍රී ලංකා විභාග දෙපාර්තමේන්තුව  
 இலங்கைப் பரீட்சைத் திணைக்களம் இலங்கைப் பரීட்சைத் திணைக்களம் இலங்கைப் பரීட்சைத் திணைக்களம் இலங்கைப் பரීட்சைத் திணைக்களம் இலங்கைப் பரීட்சைத் திணைக்களம்  
 Department of Examinations, Sri Lanka Department of Examinations, Sri Lanka Department of Examinations, Sri Lanka Department of Examinations, Sri Lanka Department of Examinations, Sri Lanka  
 ශ්‍රී ලංකා විභාග දෙපාර්තමේන්තුව ශ්‍රී ලංකා විභාග දෙපාර්තමේන්තුව ශ්‍රී ලංකා විභාග දෙපාර්තමේන්තුව ශ්‍රී ලංකා විභාග දෙපාර්තමේන්තුව ශ්‍රී ලංකා විභාග දෙපාර්තමේන්තුව  
 இலங்கைப் பரීட்சைத் திணைக்களம் இலங்கைப் பரීட்சைத் திணைக்களம் இலங்கைப் பரීட்சைத் திணைக்களம் இலங்கைப் பரීட்சைத் திணைக்களம் இலங்கைப் பரීட்சைத் திணைக்களம்  
 Department of Examinations, Sri Lanka Department of Examinations, Sri Lanka Department of Examinations, Sri Lanka Department of Examinations, Sri Lanka Department of Examinations, Sri Lanka

**අධ්‍යයන පොදු සහතික පත්‍ර (උසස් පෙළ) විභාගය, 2024**  
**கல்விப் பொதுத் தராதரப் பத்திர (உயர் தர)ப் பரீட்சை, 2024**  
**General Certificate of Education (Adv. Level) Examination, 2024**

**විභූ කලාව II**  
**சித்திரக்கலை II**  
**Art II**

**51 S II**

**පැය තුනයි**  
**மூன்று மணித்தியாலம்**  
**Three hours**

**අමතර කියවීමේ කාලය - මිනිත්තු 10 යි**  
**மேலதிக வாசிப்பு நேரம் - 10 நிமிடங்கள்**  
**Additional Reading Time - 10 minutes**

**අමතර කියවීමේ කාලය ඔබ ඉදිරියේ තබා ඇති ද්‍රව්‍ය සමූහය හොඳින් අධ්‍යයනය කිරීම සඳහා යොදාගන්න.**

- උපදෙස්:**
- ඔබේ විභාග අංකය, ඔබ විනය අදින කඩදාසියේ පසුපිටෙහි පැහැදිලි ව ලියන්න.
  - ඔබ වෙත සපයා ඇති විශේෂ ඇඳීමේ කඩදාසිය (Drawing paper) වර්ණ විනය ඇඳීම සඳහා භාවිත කරන්න. වෙනත් කිසිම විනයක් හෝ අධ්‍යයන සටහනක් ඇඳීම අවශ්‍ය නොවේ.
  - ඔබගේ විනය විභාග ශාලාධිපතිට භාර දෙන විට එය සම්පූර්ණයෙන්ම වියළී තිබීම වැදගත් ය. තෙත් විනය එකිනෙකට ඇලීමට ඉඩ ඇති බැවින්, එය ඔබට අවාසිදායක විය හැකි ය.

**ස්වභාවිකත්ව අධ්‍යයනය හා නිශ්චල ද්‍රව්‍ය සම්පිණ්ඩනය**

පහත සඳහන් උපදෙස් සැලකිල්ලට ගෙන ඔබ ඉදිරියේ තබා ඇති ද්‍රව්‍ය සමූහය ඇඳ, වර්ණ කරන්න.

- \* කඩදාසියේ තලය, අර්ථවත් ව භාවිත කරමින් විනය සම්පිණ්ඩනය කරන්න.
- \* ද්‍රව්‍යයන්ගේ ගතිලක්ෂණ, මතුපිට ස්වභාවය, පරිමාණය, ඇස් මට්ටම, ක්‍රිමාණ ලක්ෂණ හා පර්යාලෝක රීති පිළිබඳ ව සැලකිලිමත් වන්න.
- \* ද්‍රව්‍ය සමූහය ඔබට පෙනෙන ආකාරයට ඇඳ, ඒ මත ආලෝකය හා අඳුර පතිත වී ඇති අයුරු සැලකිල්ලට ගෙන වර්ණ කරන්න.
- \* වර්ණ මාධ්‍යය හැසිරවීමේ ශිල්ප ක්‍රම අර්ථවත් ව භාවිත කරන්න.
- \* ද්‍රව්‍ය සමූහයට ගැලපෙන පරිදි වර්ණවත් පසුබිමක් යොදන්න.
- \* ද්‍රව්‍ය සමූහය තබා ඇති ධාරකයේ (ලෑල්ලේ) පරිමාණය ද්‍රව්‍ය සම්පිණ්ඩනයට ගැලපෙන පරිදි වෙනස් කරගැනීමට හැකි ය.
- \* දිය සායම්, පෝස්ටර් සායම්, කුඩු සායම්, පැස්ටල් යන එක් මාධ්‍යයක් හෝ මාධ්‍ය කිහිපයක් මිශ්‍රිත ව හෝ භාවිත කළ හැකි ය.

\*\*\*

ශ්‍රී ලංකා විභාග දෙපාර්තමේන්තුව ශ්‍රී ලංකා විභාග දෙපාර්තමේන්තුව ශ්‍රී ලංකා විභාග දෙපාර්තමේන්තුව ශ්‍රී ලංකා විභාග දෙපාර්තමේන්තුව ශ්‍රී ලංකා විභාග දෙපාර්තමේන්තුව  
 இலங்கைப் பரீட்சைத் திணைக்களம் இலங்கைப் பரීட்சைத் திணைக்களம் இலங்கைப் பரීட்சைத் திணைக்களம் இலங்கைப் பரීட்சைத் திணைக்களம் இலங்கைப் பரීட்சைத் திணைக்களம்  
 Department of Examinations, Sri Lanka Department of Examinations, Sri Lanka Department of Examinations, Sri Lanka Department of Examinations, Sri Lanka Department of Examinations, Sri Lanka  
 ශ්‍රී ලංකා විභාග දෙපාර්තමේන්තුව ශ්‍රී ලංකා විභාග දෙපාර්තමේන්තුව ශ්‍රී ලංකා විභාග දෙපාර්තමේන්තුව ශ්‍රී ලංකා විභාග දෙපාර්තමේන්තුව ශ්‍රී ලංකා විභාග දෙපාර්තමේන්තුව  
 இலங்கைப் பரීட்சைத் திணைக்களம் இலங்கைப் பரීட்சைத் திணைக்களம் இலங்கைப் பரීட்சைத் திணைக்களம் இலங்கைப் பரීட்சைத் திணைக்களம் இலங்கைப் பரීட்சைத் திணைக்களம்

**අධ්‍යයන පොදු සහතික පත්‍ර (උසස් පෙළ) විභාගය, 2024**  
**கல்விப் பொதுத் தராதரப் பத்திர (உயர் தர)ப் பரீட்சை, 2024**  
**General Certificate of Education (Adv. Level) Examination, 2024**

**විභූ කලාව III**  
**சித்திரம் III**  
**Art III**

**51 S III**

**පැය තුනයි**  
**மூன்று மணித்தியாலம்**  
**Three hours**

**අමතර කියවීමේ කාලය - මිනිත්තු 10 යි**  
**மேலதிக வாசிப்பு நேரம் - 10 நிமிடங்கள்**  
**Additional Reading Time - 10 minutes**

**අමතර කියවීමේ කාලය ප්‍රශ්න පත්‍රය කියවා ප්‍රශ්න තෝරා ගැනීමටත් පිළිතුරු ලිවීමේ දී ප්‍රමුඛත්වය දෙන ප්‍රශ්න සංවිධානය කර ගැනීමටත් යොදාගන්න.**

**උපදෙස්:**

- \* ඔබේ විභාග අංකය හා තෝරාගත් ප්‍රශ්න අංකය ඔබ විත්‍රය අදින කඩදාසියේ පසුපිටෙහි පැහැදිලි ව ලියන්න.
- \* දිය සායම්, පෝස්ටර් සායම්, කුඩු සායම්, පැස්ටල් යන එක් මාධ්‍යයක් හෝ මෙම මාධ්‍යයන් කිහිපයක් මිශ්‍රිත ව හෝ භාවිත කළ හැකි ය.
- \* අවශ්‍ය අයට විෂු කඩදාසි සපයනු ලැබේ.
- \* විත්‍රය භාර දෙන විට, එය සම්පූර්ණයෙන් ම වියළී තිබීම වැදගත් ය. තෙත් විත්‍ර එකිනෙකට ඇලීමට ඉඩ ඇති බැවින් එය ඔබට අවාසිදායක විය හැකි ය.

● පහත සඳහන් 'අ', 'ආ' සහ 'ඉ' යන කොටස් තුන අතුරෙන් එක් මාතෘකාවක් පමණක් තෝරාගෙන, වර්ණ විත්‍රයක් නිර්මාණය කරන්න.

**'අ' කොටස - විත්‍ර සංරචනය**

1. ගල්කලා සහිත නොගැඹුරු ගංගාවක දිය නාන අලි, නරඹන සංචාරකයෝ
2. පාසලේ විවිධ ප්‍රසංගයක් සඳහා පෙර සූදානම් වන සිසු සිසුවියන් පිරිසක්
3. ශිල්ප කලා වැඩපලක් තුළ සාම්ප්‍රදායික වෙස්මුහුණු කලාවේ නියැලෙන ශිල්පීන් පිරිසක්
4. පාරිභෝගිකයන්ගෙන් පිරි සුපිරි වෙළෙඳසලක් ඇතුළත

**'ආ' කොටස - මෝස්තර නිර්මාණය**

5. ස්වර්ණාභරණ බහාලීම සඳහා තඹ හා රිදී තහඩු භාවිතයෙන් නිම කර වර්ණවත් මැණික් එබ්බවූ මංජුසාවක් සැලසුම් කර සාම්ප්‍රදායික මෝස්තර ඇසුරෙන් සැරසිලි කර වර්ණ කරන්න.
6. විදේශීය සංචාරකයන් ගැවසෙන තරු පන්තියේ හෝටලයක ආලින්දයේ බිත්තියකට උචිත අඩි 6' x 8' ප්‍රමාණයේ බිත්ති සැරසිල්ලක් කල්පිත සත්ත්ව රූපයක් ඇසුරෙන් සැලසුම් කර බිත්ති ක්‍රමයට වර්ණ ගැන්වීමට සුදුසු පරිදි වර්ණ කරන්න. (ප්‍රමාණය පරිමාණානුකූලව සකසා ගන්න.)
7. මධ්‍ය කේන්ද්‍රයේ සිට විසිර යන ආකෘතියක් මත ජ්‍යාමිතික හැඩ භාවිත කොට, ඇඳ ඇතිරිල්ලකට සුදුසු වර්ණවත් අඩි 7' x 8' ප්‍රමාණයේ මුද්‍රනල මෝස්තරයක් නිර්මාණය කරන්න. (ප්‍රමාණය පරිමාණානුකූලව සකසා ගන්න.)

**'ඉ' කොටස - ගුලික් විත්‍ර නිර්මාණය**

8. ශ්‍රී ලංකාවේ සොබා දහම පිළිබඳව ලියවුණු 'සොබා අසිරිය' නමින් මුද්‍රණය කෙරෙන ග්‍රන්ථයකට සුදුසු පිට කවරයක් ඇඳ වර්ණ කරන්න. (මුල් පිටුව, සනකම හා පසු පිටුව ඇතුළත් විය යුතුය.)
9. ශ්‍රී ලංකාවට හඳුන්වා දීමට නියමිත නව රූපවාහිනී නාලිකාවකට උචිත ලාංඡනයක් නිර්මාණය කරන්න. (කලය උචිත පරිදි භාවිත කරන්න.)
10. ශ්‍රී ලංකාවේ සංවර්ධනයට කාන්තා දායකත්වය තේමා කරගත් වර්ණවත් පෝස්ටරයක් නිර්මාණය කරන්න.

\*\*\*